



## การพัฒนารูปแบบการมีส่วนร่วมในการจัดการศึกษาขององค์กรเอกชนจังหวัดศรีสะเกษ

### The Development of Participatory Model of private sector in education management of Sisaket province

ศรียวรรณ เกียรติสุรนนท์<sup>1</sup> Sriwan Kiatsuranon<sup>1</sup> วิเชียร ชิวพิมาย<sup>2</sup> Wichien Chiwapimai<sup>2</sup>  
 สำเร้ง บุญเรืองรัตน์<sup>3</sup> Samreng Boonruangrutana<sup>3</sup> สุภัทรา เอื้อวงศ์<sup>4</sup> Supattra Ueawong<sup>4</sup>

<sup>1</sup> นักศึกษาปริญญาเอก หลักสูตรศึกษาศาสตรดุษฎีบัณฑิต สาขาการบริหารการศึกษา มหาวิทยาลัยวงษ์ชวลิตกุล

<sup>2</sup> รองศาสตราจารย์ ดร. ประจำหลักสูตรศึกษาศาสตรดุษฎีบัณฑิต สาขาการบริหารการศึกษา มหาวิทยาลัยวงษ์ชวลิตกุล

<sup>3</sup> ศาสตราจารย์ ดร. ประจำหลักสูตรศึกษาศาสตรดุษฎีบัณฑิต สาขาการบริหารการศึกษา มหาวิทยาลัยวงษ์ชวลิตกุล

<sup>4</sup> อาจารย์พลเรือตรีหญิง ดร. ประจำหลักสูตรศึกษาศาสตรดุษฎีบัณฑิต สาขาการบริหารการศึกษา มหาวิทยาลัยวงษ์ชวลิตกุล

## บทคัดย่อ

เพื่อพัฒนารูปแบบการมีส่วนร่วมในการจัดการศึกษาขององค์กรเอกชนจังหวัดศรีสะเกษ ได้ดำเนินการวิจัย 4 ขั้นตอน ได้แก่ 1) ศึกษาปัญหาการมีส่วนร่วมในการจัดการศึกษา โดยการสัมภาษณ์ผู้ทรงคุณวุฒิของจังหวัดศรีสะเกษ 2) ประเมินรูปแบบการมีส่วนร่วมในการจัดการศึกษาขององค์กรเอกชน โดยการจัดประชุมกลุ่มสนทนา 3) ทดลองใช้รูปแบบการมีส่วนร่วมในการจัดการศึกษาขององค์กรเอกชน ที่โรงเรียนศรีสะเกษวิทยาลัย แล้วประเมินผล และ 4) ปรับปรุงรูปแบบจากผลการทดลอง ผลการวิจัยได้รูปแบบการมีส่วนร่วมในการจัดการศึกษาขององค์กรเอกชนจังหวัดศรีสะเกษ ที่มีความสมบูรณ์ ถูกต้องเหมาะสม ปฏิบัติได้ และสถานศึกษาได้รับประโยชน์ ซึ่งประกอบด้วย คณะอนุกรรมการจากองค์กรเอกชนเข้าร่วมบริหารจัดการใน 6 ฝ่าย คือ วิชาการ งบประมาณ บริหารงานบุคคล บริหารงานทั่วไป ระดมเงินทุนเพื่อพัฒนาสถานศึกษา และ ประเมินประสิทธิภาพและประสิทธิผลการจัดการของสถานศึกษา โดยมีร่วมกันกำหนดหน้าที่ของแต่ละฝ่ายไว้ด้วย

## Abstract

To develop the Participatory Model in the education management of the private sector of Sisaket Province. There were four steps in research procedures which were; 1) study problems of participation in education management by interview the experts in Sisaket province 2) Evaluating the Participatory Model by having group discussion. 3) Implementing the Model at Sisaket Wittayalai School. Then, evaluated the results of implementing and 4) Correcting the Model by results of implementation. The study found that this Participatory Model was complete, correct, suitable, able to be implemented, and useful. There are six committee Which private sector participation involved in management. Such as academic, budgets, personnel management, Administration,

Raising funds to develop education and evaluate efficiency and effectiveness of schools management. They must share the responsibilities of each party.

**คำสำคัญ :** การมีส่วนร่วม, รูปแบบการมีส่วนร่วมในการจัดการศึกษา, องค์กรเอกชนจังหวัดศรีสะเกษ

**Keywords :** participation, Participatory Model in education management, private sector in Sisaket province

## 1. บทนำ

ตามพระราชบัญญัติการศึกษาแห่งชาติ พ.ศ. 2542 และแก้ไขเพิ่มเติม พ.ศ. 2545 ที่กำหนดให้มีการปฏิรูปการศึกษาและมีการกระจายอำนาจการศึกษาไปยังสถานศึกษาตามหลักการดังนี้ 1) หลักการกระจายอำนาจ (Decentralization) เป็นการกระจายอำนาจการจัดการศึกษาจากกระทรวงและส่วนกลางไปยังสถานศึกษาให้มากที่สุด 2) หลักการมีส่วนร่วม (Participation or Collaboration or Involvement) เปิดโอกาสให้ผู้เกี่ยวข้องและผู้มีส่วนได้ส่วนเสีย ได้มีส่วนร่วมในการบริหาร การตัดสินใจและร่วมจัดการศึกษา 3) หลักการคืนอำนาจจัดการศึกษาให้ประชาชน(Return Power to People) กระทรวงศึกษาธิการกำหนดให้บุคคลที่เกี่ยวข้องกับการศึกษาหรือผู้มีส่วนได้ส่วนเสียในการจัดการศึกษามีส่วนร่วมในการพัฒนาการศึกษาในรูปแบบต่างๆ เช่น มีส่วนร่วมในการเป็นคณะกรรมการสถานศึกษา เป็นต้น 4) หลักการบริหารตนเอง (Self Management) ส่วนกลางมีหน้าที่เพียงกำหนดนโยบายและเป้าหมาย ส่วนโรงเรียนสามารถกำหนดวิธีการทำงานเพื่อให้บรรลุเป้าหมายได้ด้วยตนเองโดยมีอำนาจ หน้าที่และความรับผิดชอบในการดำเนินงาน และ 5) หลักการตรวจสอบและถ่วงดุล (Check and Balance) ส่วนกลางมีหน้าที่กำหนดนโยบายและควบคุมมาตรฐาน มีองค์กรอิสระทำหน้าที่ตรวจสอบคุณภาพการบริหารและการจัดการศึกษาเพื่อให้มีคุณภาพและมาตรฐานเป็นไปตามกำหนดและเป็นไปตามนโยบายของชาติ (ชชาติ แปลงล้วน,2551)

จากหลักการดังกล่าวนี้จึงนำมาสู่ข้อกำหนดสองประการที่เกี่ยวกับประชาชนและผู้มีส่วนได้ส่วนเสีย ให้มีส่วนร่วมในการจัดการศึกษา ประการแรก การกำหนดให้ประชาชนและองค์กรภาคเอกชนมีสิทธิ

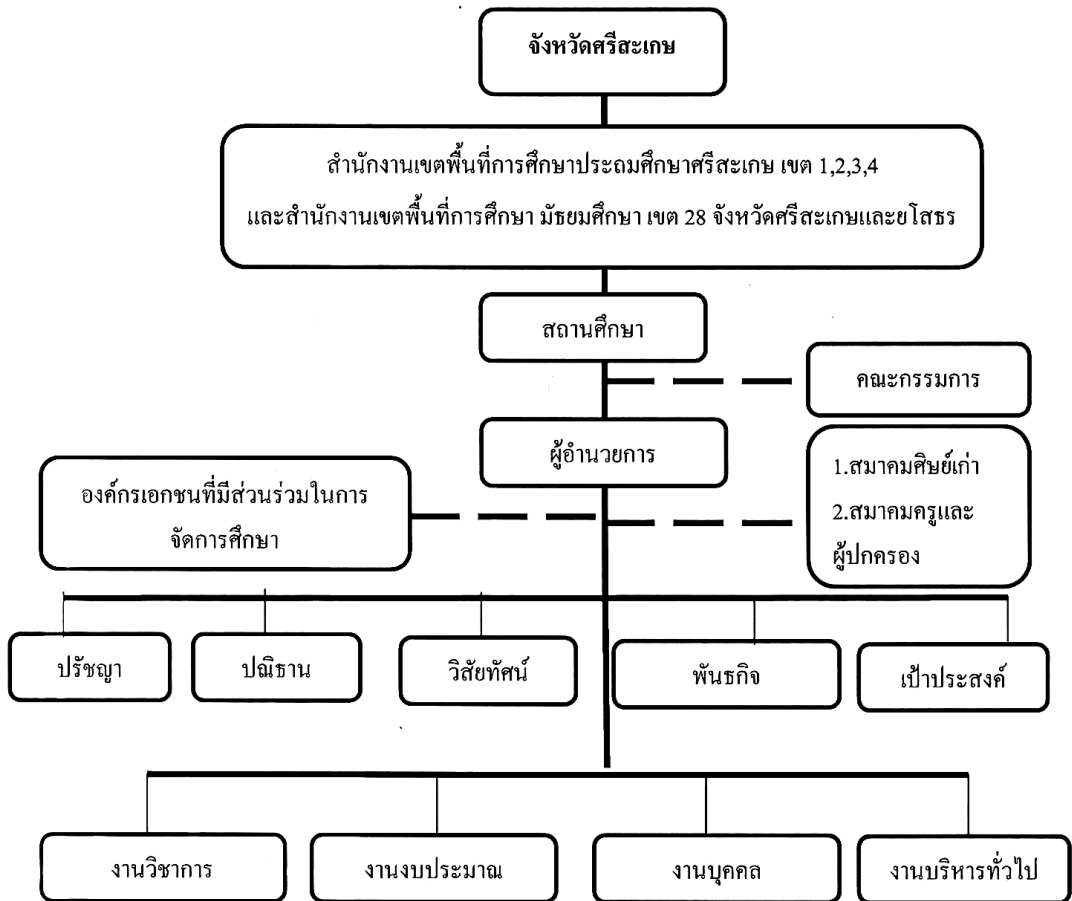
เสรีภาพและมีหน้าที่ในการจัดการศึกษา ประการที่สอง การระดมทรัพยากรและการลงทุนด้านงบประมาณ การเงินและทรัพย์สิน ทั้งจากรัฐ ครอบครั้ว ชุมชน เอกชน องค์กรเอกชนและองค์กรอื่นๆ สถาบันทุกประเภททั้งในประเทศและต่างประเทศมาใช้จัดการศึกษา โดยกำหนดให้รัฐจัดสรรงบประมาณแผ่นดินให้กับการศึกษาและจัดเงินสนับสนุนทุกครอบครั้ว หน่วยงาน องค์กรและสถาบันที่มีส่วนในการจัดการศึกษาตามความเหมาะสมและความจำเป็น นอกจากนี้จากข้อกำหนดสองประการดังกล่าวข้างต้นแสดงถึงความสำคัญของการปฏิรูปการศึกษาที่เปิดโอกาสให้ผู้มีส่วนได้ส่วนเสีย (Stakeholders) ทุกคนเข้ามามีส่วนร่วมในการพัฒนาการศึกษาของประเทศที่ผ่านมาพบว่าประชาชนหรือองค์กรเอกชนเข้ามามีส่วนร่วมในการจัดการศึกษาของไทยน้อย (บุญเทียม อังสวัสดิ์,2542 ชำนาญ เปรมประเสริฐ,2546 ปรัชญา มั่นทน, 2546 ชัยนาถ อุ่นแก้ว,2550 กิตติ ททอง,2552) ในจังหวัดศรีสะเกษเอง สุมณฑา คำแสน (2546) ก็ศึกษาพบว่า คณะกรรมการสถานศึกษาในโรงเรียนมัธยมศึกษา จังหวัดศรีสะเกษมีส่วนร่วมในการกำหนดนโยบายและการวางแผนการศึกษาทุกด้านอยู่ในระดับเพียงแค่รับรู้ร่วมคิดและร่วมทำเท่านั้น

จะเห็นว่าองค์กรเอกชนในจังหวัดศรีสะเกษได้เข้าไปมีส่วนร่วมในการบริหารการศึกษาในรูปแบบต่างๆ แต่ในเชิงปฏิบัติยังไม่สามารถบอกได้ว่าองค์กรเอกชนได้มีส่วนร่วมในการรับรู้ ร่วมคิด ร่วมทำ ร่วมตัดสินใจ และร่วมรับผิดชอบต่อการจัดการศึกษาอย่างจริงจังและมีประสิทธิผลเพียงใด จึงมีความสนใจที่จะศึกษาและพัฒนาารูปแบบการมีส่วนร่วมในการจัดการศึกษาขององค์กรเอกชน จังหวัดศรีสะเกษ

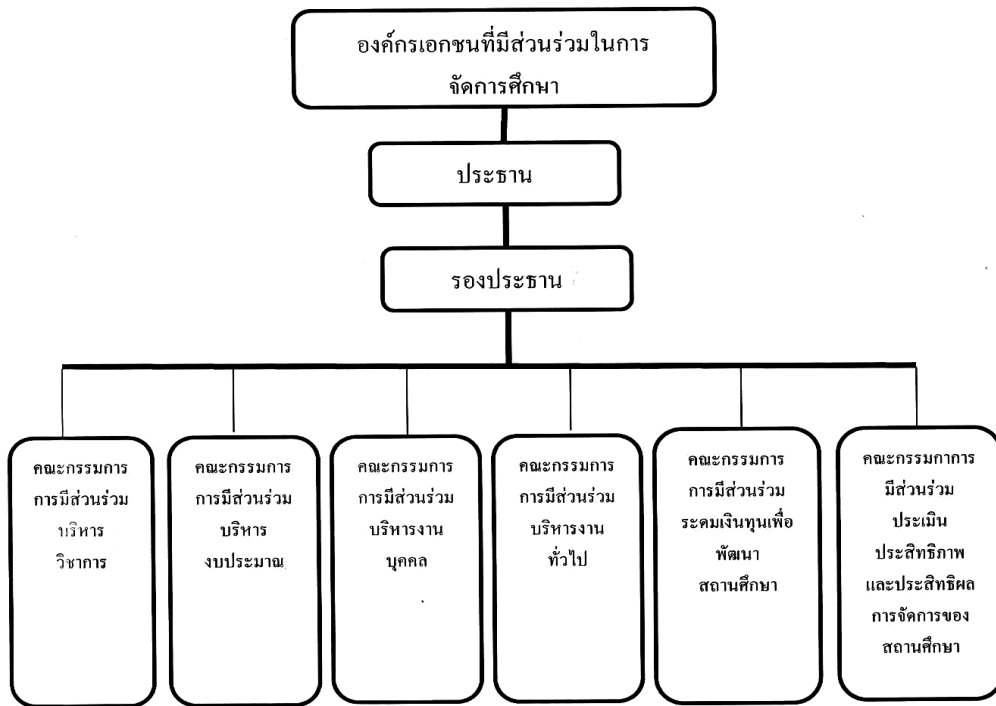
การพัฒนาารูปแบบการมีส่วนร่วมในการจัดการศึกษาขององค์กรเอกชนจังหวัดศรีสะเกษ สร้างขึ้นมาจาก

แนวความคิดการบริหารการศึกษาทั้ง 4 ด้านประกอบด้วยด้านการบริหารงานวิชาการ ด้านการบริหารงานงบประมาณ ด้านการบริหารงานบุคคล และด้านการบริหารงานทั่วไป(กระทรวงศึกษาธิการ,2554) ด้านการระดมเงินทุนเพื่อพัฒนาสถานศึกษาและด้านประเมินประสิทธิภาพและประสิทธิผลการจัดการของสถานศึกษา(ทะนงศักดิ์ คุ่มไชนะ, 2534 เจิมศักดิ์ ปิ่นทองและอภินรพีพัฒน์,2527 วิรัช วิรัชนิภาวรรณ,2530 ) ซึ่งมีขั้นตอนของการมีส่วนร่วม

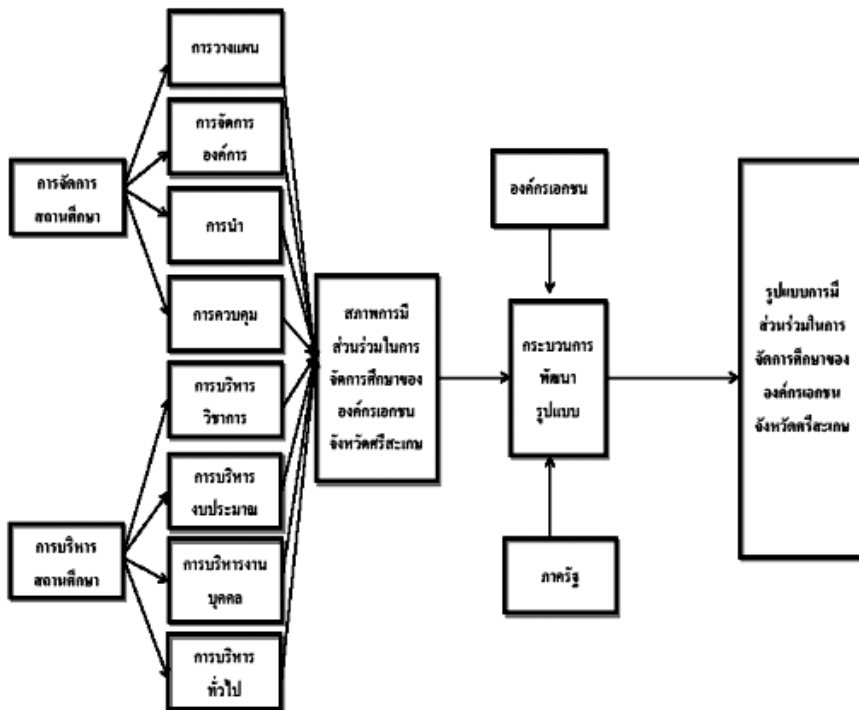
ร่วม ในการจัดการศึกษาจาก 4 ขั้นตอนคือ ขั้นที่ 1 การมีส่วนร่วมในการค้นหาปัญหาและสาเหตุของปัญหา ขั้นที่ 2 การมีส่วนร่วมในการวางแผนดำเนินกิจกรรม ขั้นที่ 3 การมีส่วนร่วมในการลงทุนและลงมือปฏิบัติงาน และขั้นที่ 4 การมีส่วนร่วมการติดตามประเมินผลงานและร่วมรับประโยชน์ (Cohen and Uphoff ,1981) สามารถตั้งสมมุติฐานรูปแบบการมีส่วนร่วมในการจัดการศึกษาขององค์กรเอกชนจังหวัดศรีสะเกษ ได้ดังนี้



ภาพประกอบ 1 สมมุติฐานรูปแบบการมีส่วนร่วมในการจัดการศึกษาขององค์กรเอกชนจังหวัดศรีสะเกษ



ภาพประกอบ 2 สมมุติฐานรูปแบบการมีส่วนร่วมในการจัดการศึกษาขององค์กรเอกชนจังหวัดศรีสะเกษ (ต่อ)



ภาพประกอบ 3 กรอบแนวความคิดในการวิจัย

## 2. วิธีการวิจัย

รูปแบบการวิจัยใช้ระเบียบการวิจัยเชิงคุณภาพเป็นหลักและมีการวิจัยเชิงปริมาณเสริมในส่วนของ การประเมินค่าบางส่วนของ การวิจัย โดยมีกรอบแนวคิด การวิจัย และการทดสอบสมมุติฐานของการวิจัย (ภาพประกอบ 1-3) นำสู่ขั้นตอนการดำเนินการวิจัยดังนี้

**ขั้นตอนที่ 1** การศึกษาปัญหาของการมีส่วนร่วมในการจัดการศึกษาขององค์กรเอกชน จังหวัดศรีสะเกษ ผู้วิจัยได้สัมภาษณ์ผู้ทรงคุณวุฒิของจังหวัดศรีสะเกษ จำนวน 7 คน ที่ได้คัดเลือกแบบเจาะจง ได้แก่ 1)นายกเทศมนตรีเมืองศรีสะเกษ 2)ประธานมูลนิธิสว่างจิตต์ศรีสะเกษธรรม 3) ผู้อำนวยการโรงเรียนศรีสะเกษวิทยาลัย 4) หัวหน้าฝ่ายแผนงานโรงเรียนศรีสะเกษวิทยาลัย 5) ผู้อำนวยการโรงเรียนเทศบาล 1(วัดเจียงอี) 6) ผู้อำนวยการกองการศึกษา ศาสนาและวัฒนธรรม องค์การบริหารส่วนจังหวัดศรีสะเกษ และ 7) อดีตผู้ว่าการโรดาร์ภาค 3340 ประเด็นในการสัมภาษณ์เจาะลึกมี ประเด็น ดังนี้

1. ด้านการจัดการศึกษาและการบริหาร การศึกษาปรัชญาปณิธาน วิสัยทัศน์ พันธกิจ เป้าประสงค์ การบริหารงานวิชาการ การบริหารงบประมาณ การบริหารงานบุคคลและการบริหารงานทั่วไปของสถานศึกษา

2. การมีส่วนร่วมขององค์กรเอกชนในระดับต่างๆเกี่ยวข้องกับ ปรัชญา ปณิธาน วิสัยทัศน์ พันธกิจ เป้าประสงค์ การบริหารงานวิชาการ การบริหารงบประมาณ การบริหารงานบุคคลและการบริหารงานทั่วไปของสถานศึกษา

ใช้เวลาในการสัมภาษณ์ 3 เดือนตั้งแต่เดือน ธันวาคม 2553 ถึง กุมภาพันธ์ 2554 ในขณะที่สัมภาษณ์ได้ขออนุญาตบันทึกเทปของผู้ถูกสัมภาษณ์ นำคำสัมภาษณ์ มาถอดเทปและสรุปเฉพาะเรื่องที่ศึกษาและนำเชื่อถือวิเคราะห์โดยการอ่านหลายๆครั้ง เพื่อจับประเด็นที่สำคัญ ค้นหาความหมายของข้อความทำดัชนี แยกลักษณะเฉพาะของข้อความอย่างเป็นระบบไม่ให้มีอคติหรือ มีความลำเอียง และนำไปจำแนกเพื่อสร้างข้อสรุปตามประเด็นคำถามที่สัมภาษณ์เป็นตาราง ที่เหมือนกันตามประเด็นที่ถามแต่ละด้าน วิเคราะห์โดยนำคำตอบส่วนที่

เหมือนกันเน้นให้เป็นข้อมูลสำคัญ สังเคราะห์เนื้อหาเพื่อสรุปวชยอด

**ขั้นตอนที่ 2** ประเมินรูปแบบการมีส่วนร่วมในการจัดการศึกษาขององค์กรเอกชน จังหวัดศรีสะเกษ โดยการจัดประชุมสนทนาเข้มข้น โดยเชิญผู้เชี่ยวชาญจำนวน 27 คน ร่วมประชุมเพื่อตรวจสอบยืนยันความถูกต้องของรูปแบบตามสมมุติฐานที่ผู้วิจัยได้ปรับปรุงตามขั้นตอนข้างต้น ผู้เชี่ยวชาญที่เข้าร่วมประชุมดังกล่าว ได้ตรวจสอบยืนยันความถูกต้องของรูปแบบ ตามสมมุติฐานที่ผู้วิจัยได้ปรับปรุงตามขั้นตอนข้างต้น ในการประชุมสนทนาแบบเข้มข้นนั้นผู้วิจัยใช้แบบสอบถามเพื่อประเมินความคิดเห็นเกี่ยวกับรูปแบบโดยการตอบแบบสอบถามถึงความเหมาะสมของรูปแบบตามสมมุติฐานทั้งก่อนและภายหลังการดำเนินการประชุมสนทนาเข้มข้น

**ขั้นตอนที่ 3** ทดลองใช้รูปแบบที่โรงเรียนศรีสะเกษวิทยาลัย เลขที่ 319 หมู่ที่ 5 ถนนวันลูกเสือ ตำบลหนอง-ครก อำเภอเมือง จังหวัดศรีสะเกษ โดยมีกระบวนการดังนี้

1. มีการจัดตั้งกรรมการการมีส่วนร่วมในด้านต่างๆ ซึ่งประกอบด้วยคณะกรรมการการมีส่วนร่วมบริหารวิชาการ คณะอนุกรรมการการมีส่วนร่วมบริหารงบประมาณ คณะอนุกรรมการการมีส่วนร่วมบริหารงานบุคคล คณะอนุกรรมการการมีส่วนร่วมบริหารงานทั่วไป คณะอนุกรรมการการมีส่วนร่วมระดมเงินทุนเพื่อพัฒนาสถานศึกษาและคณะอนุกรรมการการมีส่วนร่วมประเมินประสิทธิภาพและประสิทธิผลการจัดการของสถานศึกษา

2. กำหนดให้ประธานคณะกรรมการในด้านต่างๆ จัดตั้งคณะอนุกรรมการฝ่ายต่างๆ และเข้าร่วมกับโรงเรียนในการบริหารจัดการสถานศึกษา ในช่วงระยะเวลา 3 เดือน ตั้งแต่วันที่ 15 เมษายน 2554 ถึงวันที่ 15 กรกฎาคม 2554 และให้คณะกรรมการและอนุกรรมการดังกล่าวร่วมดำเนินการจัดการศึกษาในโรงเรียนศรีสะเกษวิทยาลัย โดยให้คณะกรรมการและอนุกรรมการดังกล่าวดำเนินการตามอิสระภายใต้พระราชบัญญัติการศึกษาแห่งชาติ พ.ศ. 2542 และแก้ไขเพิ่มเติม พ.ศ. 2545 ที่กำหนดให้มีการปฏิรูปการศึกษาและมีการกระจายอำนาจการศึกษา ตลอดจนเป็นไปตามกฎ/ระเบียบของโรงเรียน

3. ประเมินผลการทดลองรูปแบบการพัฒนา รูปแบบการมีส่วนร่วมในการจัดการศึกษาขององค์กร เอกชนจังหวัดศรีสะเกษ โดยการเก็บข้อมูลจาก

3.1 ความคิดเห็นเกี่ยวกับรูปแบบตาม สมมุติฐานการมีส่วนร่วมในการจัดการศึกษาขององค์กร เอกชนจังหวัดศรีสะเกษ จากการระดมความคิดเห็น จากบุคลากรทางการศึกษาที่เป็นผู้เชี่ยวชาญในโรงเรียน ศรีสะเกษวิทยาลัย ก่อนที่จะนำรูปแบบดังกล่าวไปทดลอง ใช้จริงในโรงเรียน

3.2 ความคิดเห็นเกี่ยวกับรูปแบบตาม สมมุติฐานการมีส่วนร่วมในการจัดการศึกษาขององค์กร เอกชนจังหวัดศรีสะเกษ จากการระดมความคิดเห็น จากบุคลากรทางการศึกษาที่เป็นผู้เชี่ยวชาญในโรงเรียน ศรีสะเกษวิทยาลัย หลังจากทีรูปแบบดังกล่าวไปทดลอง ใช้จริงในโรงเรียน

3.3 ความพึงพอใจของบุคลากรทางการ ศึกษาที่เป็นผู้เชี่ยวชาญในโรงเรียนศรีสะเกษวิทยาลัย ต่อ การมีส่วนร่วมในการจัดการศึกษาของคณะกรรมการการ มีส่วนร่วมในการทดลองปฏิบัติการบริหารการพัฒนา รูปแบบการมีส่วนร่วมในการจัดการศึกษาขององค์กรเอกชน จังหวัดศรีสะเกษ

ขั้นตอนที่ 4 ปรับปรุงรูปแบบจากข้อมูลที่ได้ จากการทดลองในขั้นตอนที่ 3 เป็นครั้งสุดท้ายนำมาเขียน รายงาน

### 3. สรุปผลการวิจัย

3.1 สภาพปัญหาการมีส่วนร่วมในการจัดการ ศึกษาขององค์กรเอกชน จังหวัดศรีสะเกษ พบว่า องค์กร เอกชนมีผู้นำ/บุคลากรที่ขาดความรู้ ขาดทักษะ ด้านการบริหารสถานศึกษาที่แท้จริง ตัวแทนองค์กร เอกชนมักมีบทบาทเพียงแค่ให้คำแนะนำ ช่วยเหลือและ สนับสนุนงานราชการเท่านั้นไม่ใช่สายงานหลักของ

โครงสร้างองค์กร การเข้าไปมีส่วนร่วมทางด้านการ บริหารสถานศึกษาขององค์กรเอกชนยังขาดความต่อ เนื่องและเป็นเฉพาะกิจ นอกจากนั้นองค์กรภาคเอกชน ยังขาดความเป็นรูปธรรมในการเข้าร่วมเน้นไปในเรื่อง ของการบริหารการเงินหรือสิ่งของเป็นหลักแต่ไม่ได้เข้าไปมี ส่วนร่วมอย่างจริงจัง แม้ว่าภาคเอกชนที่เข้ามามีส่วนร่วม ในการบริหารจัดการศึกษาในจังหวัดศรีสะเกษมีหลายรูปแบบ หลายกลุ่มบุคคลก็ตาม บางท่านที่ได้เข้าไปมีส่วน ร่วมทางด้านการบริหารการศึกษานั้นก็เพราะความมีจิต สาธารณะ กล่าวคือมีความมุ่งมั่น ตั้งใจที่จะเข้าไปช่วย เหลือช่วยพัฒนาเพื่อให้เกิดประโยชน์กับชุมชน สังคม ลูกหลานและจังหวัดของตนเอง และแม้แต่บุคลากรทาง ด้านการศึกษาให้ข้อคิดเห็นว่าโรงเรียนมีความต้องการให้ ภาคเอกชนเข้ามามีส่วนร่วมในด้านการบริหารการศึกษา ในลักษณะต่างๆ ทั้งนี้เพื่อเป็นการเพิ่มประสิทธิภาพของ การบริหารจัดการศึกษา รวมถึงเป็นการแสดงถึงความ มีธรรมาภิบาล รวมถึงด้านการประกันคุณภาพการศึกษา ในมุมมองของสถานศึกษาระบุว่ากลุ่มที่ต้องการให้เข้าไป มีส่วนร่วม ได้แก่ องค์กรเอกชน ชุมชน ผู้ปกครอง สถาน ประกอบการ ชมรมต่างๆ ซึ่งต้องยอมรับว่าในสภาพ ปัจจุบันไม่มีหน่วยงานใดที่จะสามารถดำเนินงานเพียง หน่วยงานเดียวแล้วจะมีประสิทธิภาพสูงสุด แต่พบว่า เกิดปัญหาและอุปสรรคที่สำคัญของการมีส่วนร่วมของ องค์กรเอกชน ชุมชน ผู้ปกครอง นักเรียนและประชาชน ต่างระบุนว่ามีภาระหน้าที่อื่นๆต้องทำมากมายและมีหน้าที่ การงานหลายๆอย่าง ฐานะทางค้ำแสนธุรกิจยังไม่ดีและ ปัญหาที่สำคัญคือไม่มีเวลาในการเข้าร่วมกิจกรรมของ โรงเรียนเนื่องจากปัญหาทางด้านเศรษฐกิจเป็นต้น

3.2 การประเมินรูปแบบสมมุติฐานของการมี ส่วนร่วมในการจัดการศึกษาขององค์กรเอกชนจังหวัด ศรีสะเกษ โดยการจัดประชุมกลุ่มสนทนาเพื่อตรวจสอบ ยืนยันความถูกต้องของรูปแบบผลการประเมิน ดังตาราง ที่ 1

ตารางที่ 1 ค่าเฉลี่ยความคิดเห็นเกี่ยวกับรูปแบบตามสมมุติฐานการมีส่วนร่วมในการจัดการศึกษาขององค์กรเอกชน จังหวัดศรีสะเกษ ก่อนการระดมความคิดเห็นจากผู้เชี่ยวชาญ (N=27)

รายการ	ความคิดเห็นของผู้เชี่ยวชาญ	
	$\bar{X}$	แปลความหมาย
1. รูปแบบการมีส่วนร่วมในการจัดการศึกษาขององค์กรเอกชน มีความถูกต้อง	0.44	ไม่ถูกต้อง
2. รูปแบบการมีส่วนร่วมในการจัดการศึกษาขององค์กรเอกชนมีความสมบูรณ์	0.37	ไม่สมบูรณ์
3. รูปแบบการมีส่วนร่วมในการจัดการศึกษาขององค์กรเอกชนสามารถนำไปปฏิบัติได้	0.55	ปฏิบัติได้
4. รูปแบบการมีส่วนร่วมในการจัดการศึกษาขององค์กรเอกชน มีประโยชน์	0.85	มีประโยชน์
รวม	2.21	
เฉลี่ย	0.55	ปรับปรุง

จากตารางพบว่า ผู้เชี่ยวชาญมีความเห็นว่าเป็นรูปแบบตามสมมุติฐานนั้น ยังไม่ถูกต้อง ไม่สมบูรณ์ แต่สามารถนำไปปฏิบัติได้และมีประโยชน์ผู้วิจัยได้ขอความอนุเคราะห์ผู้เชี่ยวชาญให้เสนอความคิดเห็นเพื่อการปรับปรุงรูปแบบในส่วนที่ยังไม่ถูกต้อง ไม่สมบูรณ์ และได้นำเสนอปัญหาของการมีส่วนร่วมในการจัดการศึกษาขององค์กรเอกชนในจังหวัดศรีสะเกษ ตามที่ผู้วิจัยค้นพบจากการสัมภาษณ์ที่เสนอไว้ในหัวข้อที่ 3.1 ในที่สัมมนากลุ่มผู้เชี่ยวชาญทั้ง 27 คนได้รับทราบและได้ร่วมกันวิพากษ์และแก้ไขปรับปรุงรูปแบบการมีส่วนร่วมในการจัดการศึกษาขององค์กรเอกชน จังหวัดศรีสะเกษ

ได้ผลสรุปรูปแบบออกมาใหม่ และมีความเห็นเป็นเอกฉันท์ว่ารูปแบบมีความถูกต้อง สมบูรณ์ ปฏิบัติได้ มีประโยชน์

### 3.3 ผลการทดลองใช้รูปแบบของการมีส่วนร่วมในการจัดการศึกษาขององค์กรเอกชนจังหวัดศรีสะเกษ

เมื่อนำรูปแบบการมีส่วนร่วมในการจัดการศึกษาขององค์กรเอกชนจังหวัดศรีสะเกษ ไปทดลองปฏิบัติการ ที่โรงเรียนศรีสะเกษวิทยาลัย เป็นระยะเวลา 3 เดือน ผลการประเมินจากบุคลากรทางการศึกษาที่เป็นผู้เชี่ยวชาญในโรงเรียนศรีสะเกษวิทยาลัย ดังตารางที่ 2

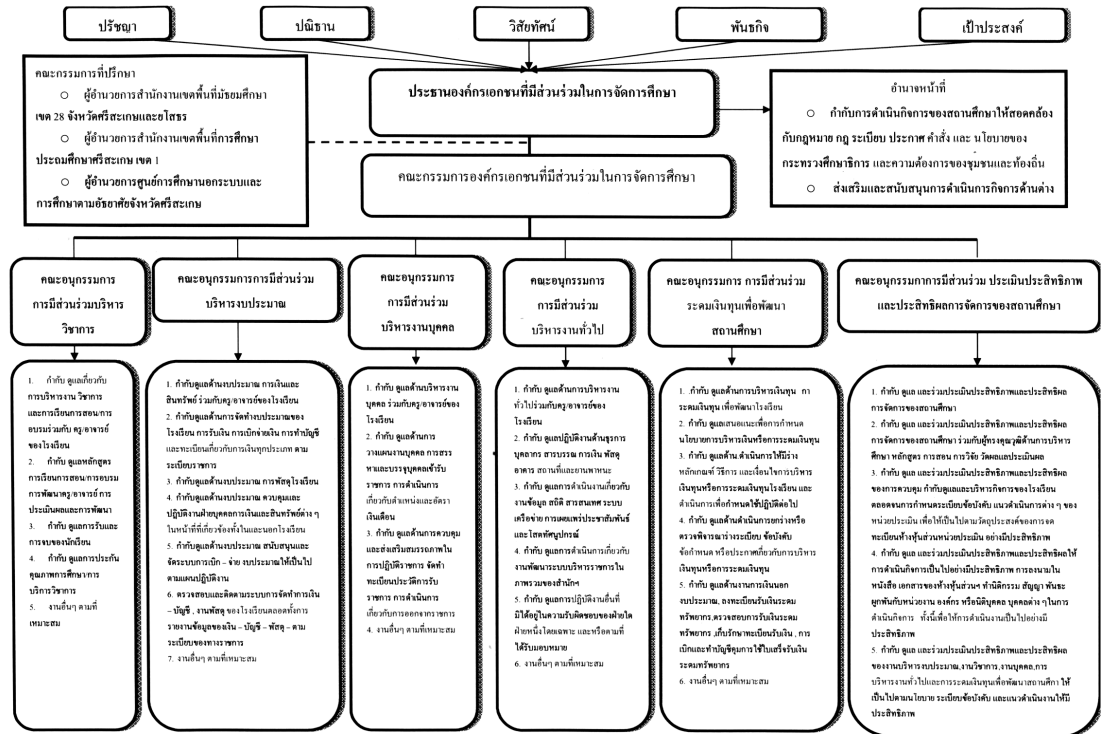
**ตารางที่ 2** ค่าเฉลี่ยความคิดเห็นเกี่ยวกับรูปแบบการมีส่วนร่วมในการจัดการศึกษาขององค์กรเอกชนจังหวัดศรีสะเกษ (N=9)

รายการ	ความคิดเห็นของผู้ เชี่ยวชาญ	
	$\bar{X}$	แปลความหมาย
1. รูปแบบการมีส่วนร่วมในการจัดการศึกษาขององค์กรเอกชน มีความถูกต้อง	1.00	ถูกต้อง
2. รูปแบบการมีส่วนร่วมในการจัดการศึกษาขององค์กรเอกชน มีความสมบูรณ์	0.90	สมบูรณ์
3. รูปแบบการมีส่วนร่วมในการจัดการศึกษาขององค์กรเอกชนสามารถนำไปปฏิบัติได้	0.90	ปฏิบัติได้
4. รูปแบบการมีส่วนร่วมในการจัดการศึกษาขององค์กรเอกชน มีประโยชน์	1.00	มีประโยชน์
<b>รวม</b>	3.80	
<b>เฉลี่ย</b>	<b>0.95</b>	รูปแบบมีความถูกต้อง สมบูรณ์ ปฏิบัติได้ และมีประโยชน์

จากตารางพบว่า ครู/อาจารย์ ในโรงเรียนศรีสะเกษวิทยาลัยเห็นว่า รูปแบบของการมีส่วนร่วมในการจัดการศึกษาขององค์กรเอกชนจังหวัดศรีสะเกษ เป็นรูปแบบที่มีความถูกต้อง สมบูรณ์ ปฏิบัติได้ และมีประโยชน์และควรนำไปทดลองใช้ในสถานศึกษาอื่นๆต่อไป

**3.4 ผลสรุปจากการศึกษา** ได้รูปแบบการมีส่วนร่วมในการจัดการศึกษาขององค์กรเอกชน จังหวัดศรีสะเกษ ซึ่งจากผลการประเมินและทดลองรูปแบบปรากฏว่า รูปแบบมีความถูกต้อง สมบูรณ์ นำไปปฏิบัติได้และมีประโยชน์ ดังภาพประกอบที่ 4





ภาพประกอบที่ 4 รูปแบบการมีส่วนร่วมในการจัดการศึกษาขององค์กรเอกชน จังหวัดศรีสะเกษ ที่สมบูรณ์

### 4. อภิปรายผล

จากรูปแบบที่ได้ทดลองและพัฒนาขึ้นมา พบว่าเป็นรูปแบบที่ถูกต้อง เหมาะสม สามารถนำไปปฏิบัติได้ ครู/อาจารย์โรงเรียนศรีสะเกษวิทยาลัยมีส่วนร่วมเป็นอย่างมากในการบริหารและทดลองปฏิบัติการ ทั้งนี้เนื่องจากว่าในการพัฒนารูปแบบการมีส่วนร่วมในการจัดการศึกษาขององค์กรเอกชนจังหวัดศรีสะเกษ ครั้งนี้ได้พัฒนาขึ้นมาจากแนวคิดการมีส่วนร่วมของประชาชนในลักษณะต่างๆได้แก่การมีส่วนร่วมในฐานะเป็นหุ้นส่วนของโรงเรียนหรือเป็นตัวแทนผู้ปกครองและชุมชนหรือผู้มีส่วนได้ส่วนเสีย(อภิญญา เวชชชัย, 2544) การมีส่วนร่วมในฐานะ คณะกรรมการสถานศึกษา ผู้แทนองค์กรคณะกรรมการระดมเงินทุนเพื่อพัฒนาสถานศึกษาและคณะกรรมการประเมินประสิทธิภาพและประสิทธิผล การจัดการของสถานศึกษา(ทะนงศักดิ์ คุ้มไข่น้ำ, 2534 วิรัช นิภาวรรณ, 2530 ปรัชญา เวสารัชช์, 2545 ธารสาร บัลลังก์ปัทมา, 2551) การมีส่วนร่วมในฐานะทรัพยากร

บุคคลโดยเปิดโอกาสให้นำประสบการณ์ ความสำเร็จ ความชำนาญและภูมิปัญญาท้องถิ่นของบุคคลดังกล่าวมาใช้เพื่อให้เกิดประโยชน์ทางการศึกษา(ปรัชญา เวสารัชช์, 2545 ธารสาร บัลลังก์ปัทมา, 2551) ตามขั้นตอนของการมีส่วนร่วมในการจัดการศึกษาทั้ง 4 ขั้นตอนคือ ขั้นตอนที่ 1 การมีส่วนร่วมในการค้นหาปัญหาและสาเหตุของปัญหา ขั้นตอนที่ 2 การมีส่วนร่วมในการวางแผนดำเนินกิจกรรม ขั้นตอนที่ 3 การมีส่วนร่วมในการลงทุนและลงมือปฏิบัติ งาน ขั้นตอนที่ 4 การมีส่วนร่วมดำเนินการและติดตามประเมินผลงาน และที่สำคัญคือบทบาทของการมีส่วนร่วมทางด้านการจัดการศึกษาที่สำคัญในปัจจุบันคือ การมีส่วนร่วมในการส่งเสริมสนับสนุนทรัพยากรด้านงบประมาณการเงินและทรัพย์สิน(ปรัชญา เวสารัชช์, 2545 ธารสาร บัลลังก์ปัทมา, 2551) การพัฒนารูปแบบการมีส่วนร่วมในการจัดการศึกษาขององค์กรเอกชนจังหวัดศรีสะเกษ ได้รับความร่วมมือร่วมใจเป็นอย่างมากจากผู้ที่เกี่ยวข้องตั้งแต่การค้นหาค้นหาปัญหา การสร้างรูปแบบ และการทดลองปฏิบัติการ และได้รับผลเป็นที่ประจักษ์ว่าการ

บริหารตามรูปแบบนี้ได้ผลดี

## 5. ข้อเสนอแนะ

จากผลการวิจัยครั้งนี้มีข้อเสนอแนะดังต่อไปนี้  
ข้อเสนอแนะด้านนโยบาย สถานศึกษาหรือหน่วยงานตามกฎหมายที่มีวัตถุประสงค์ในการจัดการศึกษาทั้งภาครัฐและภาคเอกชน ควรนำรูปแบบจากการวิจัยนี้ไปดำเนินการปรับใช้ในการบริหาร การมีส่วนร่วมในการจัดการศึกษาขององค์กรเอกชน ยกตัวอย่างเช่นการมีส่วนร่วมของสมาคมครูและผู้ปกครอง สมาคมศิษย์เก่า หรือมูลนิธิเพื่อการศึกษาเพื่อส่งเสริมและสนับสนุนให้เกิดระบบเครือข่ายของทุกภาคส่วน ในการพัฒนาสังคมเพื่อประโยชน์ของประเทศชาติโดยรวม

ข้อเสนอแนะด้านการปฏิบัติผู้บริหารสถานศึกษาหรือหน่วยงานตามกฎหมายที่มีวัตถุประสงค์ในการจัดการศึกษาทั้งภาครัฐและภาคเอกชน ควรนำรูปแบบจากการวิจัยนี้ไปดำเนินการปรับใช้ในการบริหารการมีส่วนร่วมในการจัดการศึกษาขององค์กรเอกชน

ข้อเสนอแนะในการทำวิจัย

1. ควรมีการทำวิจัยเพื่อพัฒนารูปแบบการมีส่วนร่วมในการบริหารจัดการศึกษาขององค์กรบริหารส่วนจังหวัด
2. ควรมีการทำวิจัยเพื่อพัฒนารูปแบบการมีส่วนร่วมในการบริหารจัดการศึกษาขององค์กรปกครองส่วนท้องถิ่น

## กิตติกรรมประกาศ

วิทยานิพนธ์ฉบับนี้สำเร็จเสร็จสิ้นเนื่องเพราะได้รับความเมตตา กรุณาและความช่วยเหลือในทุกๆ ด้านจาก รองศาสตราจารย์ ดร.วิเชียร ชิวพิมาย ประธานกรรมการควบคุมวิทยานิพนธ์ ศาสตราจารย์ ดร.สำเริง บุญเรืองรัตน์และพลเรือตรีหญิง ดร.สุภัทรา เอื้อวงศ์ กรรมการควบคุมวิทยานิพนธ์ ที่กรุณาชี้แนะแนวทางการดำเนินการและตรวจแก้ไขข้อบกพร่องงานวิจัยนี้สำเร็จลุล่วงด้วยดี ศาสตราจารย์ ดร.ชัยยงค์ พรหมวงศ์

ประธานกรรมการสอบ รองศาสตราจารย์ ดร.สุพิทย์ กาญจนพันธุ์ กรรมการสอบและอาจารย์ ดร.ประพัทธ์ พงษ์อุปลา กรรมการสอบ ผู้วิจัยขอขอบพระคุณที่กรุณาให้ข้อชี้แนะการปรับปรุงวิทยานิพนธ์

ขอขอบพระคุณผู้ช่วยศาสตราจารย์กนก โตสุรัตน์ อธิการบดีมหาวิทยาลัยราชภัฏศรีสะเกษ ดร.ฉัฐมงคล อังคสกุลเกียรติ นายกเทศมนตรีเมืองศรีสะเกษและประธานมูลนิธิสว่างจิตต์ศรีสะเกษธรรมสถาน ตลอดจนผู้มีส่วนร่วมในการดำเนินงานผู้เชี่ยวชาญ และทรงคุณวุฒิที่ให้สัมภาษณ์และให้ข้อมูลในเชิงลึก ช่วยพิจารณาปรับปรุงแก้ไข กลั่นกรองรูปแบบการมีส่วนร่วมในการจัดการศึกษาขององค์กรเอกชน จังหวัดศรีสะเกษ

ขอขอบพระคุณนายสถิตย์ ชนະชัย ผู้อำนวยการโรงเรียนศรีสะเกษวิทยาลัย นางสาวสาริกา นามวงศ์ หัวหน้าฝ่ายแผนงานโรงเรียนศรีสะเกษวิทยาลัย คณะครูและบุคลากรทางการศึกษาในโรงเรียนศรีสะเกษวิทยาลัย ที่ให้ความร่วมมือในการทดลองและประเมินรูปแบบครั้งนี้

ประโยชน์และคุณค่าของวิทยานิพนธ์ฉบับนี้ ขอมอบบูชาพระคุณแด่บรรพบุรุษ บิดา มารดา ที่ให้ชีวิต สอนสั่ง อบรมเลี้ยงดูผู้วิจัยตลอดมา บูรพาจารย์ทุกท่านที่ให้ความรู้พื้นฐานแก่ผู้วิจัย ครอบครัวที่ให้การสนับสนุน และกำลังใจอย่างเต็มเปี่ยมแก่ผู้วิจัยมาตลอด นอกจากนี้ ขอขอบคุณทุกท่านที่มีส่วนร่วม ณ ที่นี้ที่ได้ให้กำลังใจ และ มีส่วนช่วยให้วิทยานิพนธ์ฉบับนี้สำเร็จลุล่วงไปได้ด้วยดี

## เอกสารอ้างอิง

- กระทรวงศึกษาธิการ.(2545).คำชี้แจงประกอบพระราชบัญญัติการศึกษาแห่งชาติ พ.ศ.2542. กรุงเทพฯ:โรงพิมพ์กรมการศาสนา.
- กิตติกรทอง. 2552. การมีส่วนร่วมของผู้ปกครองในการดำเนินการจัดการศึกษาระดับก่อนประถมศึกษา ศูนย์พัฒนาเด็กเล็กในเขตอำเภอพระประแดง จังหวัดสมุทรปราการ.วิทยานิพนธ์ครุศาสตรมหาบัณฑิต สาขาวิชาการบริหารการศึกษามหาวิทยาลัยราชภัฏสุราษฎร์ธานี

- มหาวิทยาลัยราชภัฏธนบุรี  
 เจิมศักดิ์ ปิ่นทองและอคิน รพีพัฒน์. 2527. สังคม  
 เศรษฐกิจ และการเมืองของทรัพยากรชนบท  
 : ศึกษาเฉพาะกรณีหมู่บ้านยากจน.กรุงเทพฯ :  
 สถาบันไทยคดีศึกษา มหาวิทยาลัยธรรมศาสตร์.  
 ชูชาติ แปลงล้วน. 2551. การบริหารโดยใช้โรงเรียนเป็น  
 ฐาน : กรณีศึกษาโรงเรียนในโครงการปฏิรูป การ  
 เรียนรู้เพื่อพัฒนาคุณภาพผู้เรียน สังกัดสำนักงาน  
 เขตพื้นที่การศึกษา เชียงราย เขต 4. วิทยานิพนธ์  
 ค.ม. (การบริหารการศึกษา ).เชียงใหม่: สถาบัน  
 ราชภัฏเชียงใหม่.  
 ชัยนาถ อุ่นแก้ว. 2550. การมีส่วนร่วมของประชาชน  
 ในการจัดการศึกษาขององค์การบริหารส่วน  
 ตำบลทุ่งสะโดก. รายงานการศึกษาอิสระสาขารัฐ  
 ศึกษาศาสตรมหาบัณฑิต มหาวิทยาลัยขอนแก่น  
 ชำนาญ เปรมประเสริฐ. 2546. การมีส่วนร่วมของ  
 คณะกรรมการสถานศึกษาในการจัดการศึกษา  
 โรงเรียนมัธยมศึกษาสังกัดกรมสามัญศึกษา  
 จังหวัดสระแก้ว.วิทยานิพนธ์ศึกษามหาบัณฑิต  
 สาขาวิชาการบริหารการศึกษามหาวิทยาลัยบูรพา  
 ทะนงศักดิ์ คุ้มไฉ่น้ำ. 2534. การพัฒนาชุมชนเชิงปฏิบัติ.  
 พิมพ์ครั้งที่ 1.กรุงเทพมหานคร:บริษัทพิช  
 การพิมพ์.  
 ธนสาร บัลลังก์ปัทมา. 2551. บทบาทประชาชนในการ  
 มีส่วนร่วมจัดการศึกษา.The city Journal ปีที่ 4  
 ฉบับที่ 85 วันที่ 1-15 มีนาคม 2551.  
 บุญเทียม อังสวัสดิ์. 2542. การมีส่วนร่วมของชุมชน  
 ในการดำเนินงาน ของศูนย์อบรมเด็กก่อนเกณฑ์  
 ในวัดจังหวัดประจวบคีรีขันธ์.วิทยานิพนธ์  
 ศษ.ม.(การบริหารการศึกษา).กรุงเทพฯ: บัณฑิต  
 วิทยาลัย มหาวิทยาลัยสุโขทัยธรรมาธิราช.  
 ปรัชญา มั่นทน. 2546. การมีส่วนร่วมในการจัดการศึกษา  
 ของคณะกรรมการสถานศึกษาขั้นพื้นฐาน อำเภอ  
 พิบูลมังสาหาร จังหวัดอุบลราชธานี.วิทยานิพนธ์  
 ศึกษาศาสตรมหาบัณฑิต สาขาบริหารการศึกษ  
 มหาวิทยาลัยสุโขทัยธรรมาธิราช  
 ปรัชญาเวสารัชช. 2545. การส่งเสริมชุมชนและท้องถิ่น  
 ในการปฏิรูปการศึกษา. [http://www.google.com.  
 au/search?cache=DSaXoZZWLD MJ:area.bed.  
 go.th](http://www.google.com.au/search?cache=DSaXoZZWLD MJ:area.bed.go.th) สืบค้นวันที่ 15 มกราคม 2555.  
 วิรัช นิภาวรรณ. 2530. ปัญหาอุปสรรคที่สำคัญของ  
 การพัฒนาชุมชน:ประชาชนข้าราชการและผู้นำ  
 รัฐบาล. กรุงเทพฯ:โอเดียนสโตร์.  
 สุเมธนา คำแสน. 2546. การมีส่วนร่วมในการกำหนด  
 นโยบายและการวางแผนการศึกษาของคณะ  
 กรรมการสถานศึกษาในโรงเรียนมัธยมศึกษา  
 จังหวัดศรีสะเกษ. วิทยานิพนธ์ปริญญาศึกษา  
 ศาสตรมหาบัณฑิต สาขาบริหารการศึกษา.  
 บัณฑิตวิทยาลัยมหาวิทยาลัยสุโขทัยธรรมาธิราช  
 อภิญญา เวชยชัย. 2544. รายงานวิจัยเรื่อง การมีส่วน  
 ร่วมของพ่อแม่ผู้ปกครองในการพัฒนาการศึกษา.  
 กรุงเทพมหานคร:วัฒนาพานิช.  
 Cohen , John M. and Uphoff ,Norman T. 1981. **Rural  
 Development Participation : Concept and  
 Measures for Project Design Implementation  
 and Evaluation.** Rural Development Commit-  
 tee Center for International Studies , Cornell  
 University.