

การส่งเสริมภูมิปัญญาท้องถิ่นกรณีป่าโคกพนังใหญ่ ในการจัดการลุ่มน้ำพอง

Local Wisdom Promotion in Kok Panang Yai communal forest for Nampong Watershed Management

ดิลก สาระวดี(Dilok Sarawadi)¹

หนูเกษม จันทาศรี(Nhugen Jantasri)²

ฉลามศักดิ์ อินตะ โคตร(Chalarnsak Intakote)²

บทคัดย่อ

การส่งเสริมภูมิปัญญาท้องถิ่น โดยสำรวจเพื่อก่อสร้างฝายชะลอความชุ่มชื้นในพื้นที่ป่า 2,000 ไร่ในป่าโคกพนังใหญ่ซึ่งชุมชนไม่เคยทำมาก่อน พบว่ามีร่องน้ำทั้งสิ้น 10 สาย มีร่องน้ำหลัก 3 สาย ได้แก่ ร่องหินลาด ร่องน้ำใส และ ร่องนาหลุบ สภาพร่องน้ำที่มีความสมบูรณ์ที่สุดคือ ร่องหินลาดและน่าจะสร้างฝายได้หลายจุดในกระบวนการวิจัยเชิงปฏิบัติการได้อาศัยความสามารถของผู้นำที่มีทักษะในการเป็นวิทยากรกระบวนการทำหน้าที่ประสานความร่วมมือ เตรียมความพร้อมของชุมชน ประชาสัมพันธ์ และ เตรียมข้อมูลที่จำเป็นในการนำเสนอต่อชุมชน โดยกระจายบทบาทการประสานงานไปยังผู้นำจากตัวแทนกลุ่มต่างๆ มาร่วมเป็นทีมแกนนำในการดำเนินงาน มีผู้รู้ด้านภูมิปัญญาท้องถิ่นมาร่วมแลกเปลี่ยนเล่าประสบการณ์เกี่ยวกับการบริหารจัดการทรัพยากรเพื่อเชื่อมโยงสร้างความเข้าใจในสิ่งที่ต้องช่วยดูแลรักษาร่วมกัน ผลจากการก่อสร้างฝายชะลอความชุ่มชื้น 2 จุดกั้นร่องน้ำใสทำให้เกิดพื้นที่กักเก็บน้ำรวมกันยาวราว 35 เมตร กว้าง 3.0 เมตร สูง 80 เซนติเมตร โดยใช้สถิติปริมาณน้ำฝนช่วยในการกำหนดช่วงการก่อสร้างที่เหมาะสม พบว่ามีปริมาณน้ำฝนสูงสุดในช่วงเดือนสิงหาคมมากถึงประมาณ 170 มิลลิเมตรต่อวัน เป็นปีที่ฝนดีตกกระจายตัวสม่ำเสมอ หลังจากก่อสร้างฝายชะลอความชุ่มชื้น พบว่าหลังหมดฝนยังสามารถกักเก็บน้ำได้นานขึ้นอีก 2 สัปดาห์ จากเดิม 1 - 2 วัน เป็นประโยชน์ต่อชาวบ้านที่นำวัวควายเข้าไปเลี้ยง ข้อสังเกตที่สำคัญคือหากมีการก่อสร้างฝายชะลอความชุ่มชื้นต่อเนื่องกัน ก็จะช่วยกักเก็บน้ำไว้ได้นานขึ้นและช่วยเร่งการฟื้นตัวป่า ส่วนการวัดปริมาณน้ำท่าพบว่ามีย่านน้ำไหลในพื้นที่ป่าตั้งแต่เดือนสิงหาคมและน้ำท่าในลำห้วยสายหนึ่งมีปริมาณสูงสุดประมาณ 25 ลูกบาศก์เมตรต่อวินาที หลังจากหมดฝนมีปริมาณลดลงแล้วเพิ่มขึ้นอีกในช่วงกลางเดือนพฤศจิกายน เนื่องจากชาวบ้านท่อน้ำออกจากนาเพื่อเก็บเกี่ยวข้าว การฟื้นฟูป่าโคกพนังใหญ่ได้นำเอาภูมิปัญญาท้องถิ่นมาบริหารจัดการป่าอย่างได้ผล มีแกนนำรุ่นใหม่ที่จะระดมความร่วมมือได้เป็นอย่างดีสามารถชดเชยข้อจำกัดขององค์การบริหารส่วนท้องถิ่นที่ขาดแคลนอัตรากำลังและความเชี่ยวชาญด้านทรัพยากรธรรมชาติและสิ่งแวดล้อม

¹ สถาบันวิจัยและพัฒนา มหาวิทยาลัยขอนแก่น

² องค์กรชาวบ้านป่าดงลาน และนักพัฒนาอิสระตำบลสีชมพู

Abstract

Kok Panang Yai is a 2,000 rai (320 ha.) communal forest in its emerging revival period through villagers' work. A participatory action research was conducted for this project to enhance the existing roles of the community. Firstly, lessons learnt were passed on by older generations to young school children. Secondly, a survey on natural ditches was performed for dam construction to prolong humidity preservation in the forest areas. It was found there were 10 streams and about 3 main ditches which had high potential to construct check dams, which had never been done in this communal forest, comprising *Rong-Hinlard*, *Rong-Namsai* and *Rong-Naloop*. The research process also empowered some skillful active leaders as research facilitators who could spread information to other community groups. Thirdly, the two check dam's construction was performed by the community. They stored 35.0 x 3.0 x 0.8 cubic meters of temporary water. Preliminary results indicate that water was retained longer than previously from only a few days to 2 weeks. Additional studies collected rainfall and water flow rate in the creek, *Huai Sainung*. It was found that rainfall in August was heavy, and highest around 170 mm./day, during the period of storms. Water flow lasted around a couple of months in *Huai Sainung* and a peak was in early November, at 25 cubic meters per second, because farmers drained the water out of their paddy fields. It was found that the young community leaders were active and knowledgeable enough that they could be encouraged to be consultants for the Tambon Administrative Organization (TAO). They could handle in depth details of natural resources and environmental management (NREM) for better implementation, and to compensate TAO personnel shortages. Lastly, the setting up of a community based NREM unit is being considered to encourage a collective communal forest committee, water resource management groups, integrated farming groups and an environmental protection committee that was also important according to this research intervention.

คำสำคัญ: ภูมิปัญญาท้องถิ่น, การจัดการทรัพยากรน้ำ

Keywords: Local Wisdom, Water Management

บทนำ

ทรัพยากรน้ำ ได้ถูกแบ่งตามลักษณะการใช้ประโยชน์ออกเป็น 5 ประเภทคือ ทรัพยากรน้ำเพื่อการดำรงรักษาสัตว์เลี้ยง เพื่อการเกษตร เพื่อการบริโภคอุปโภค เพื่อการอุตสาหกรรม และเพื่อการใช้งานอื่น ๆ โดยทุกภาคส่วนของการใช้ประโยชน์ทรัพยากรน้ำนั้นมีความเกี่ยวข้องเชื่อมโยงเป็นระบบกระทบถึงกัน ประเด็นทรัพยากรน้ำเพื่อการดำรงรักษาสัตว์เลี้ยงถือว่าเป็นประเด็นสำคัญที่มีบทบาทต่อทุกๆ ประเภทการใช้ประโยชน์ ซึ่งเป็นตัวกำหนดคุณภาพของทรัพยากรน้ำทั้งระบบ

จากการศึกษาภูมิปัญญาท้องถิ่นในการจัดการน้ำ(ศิริก และ คณะ, 2549) โดยคณะทำงานพัฒนาโครงการศึกษาวิจัยทรัพยากรน้ำมหาวิทยาลัยขอนแก่น ร่วมกับองค์กรชาวบ้านป่าดงลาน และองค์กรบริหารส่วนตำบลสีชมพู อำเภอสีชมพู จังหวัดขอนแก่น เมื่อปี พ.ศ. 2549 ที่ผ่านมา พบว่ามีภูมิปัญญาเด่นในการจัดการต้นน้ำพองในลุ่มน้ำห้วยสายหนึ่งด้วยกัน 6 เรื่อง คือ (1) การจัดการระบบเหมืองฝาย (2) การจัดสรรน้ำชลประทานอ่างเก็บน้ำห้วยสายหนึ่งโดยชุมชน (3) การฟื้นฟูริมฝั่งและวังปลาบริเวณฝายใหญ่ห้วยสายหนึ่ง (4) การฟื้นฟูป่าโคกพองใหญ่ (5) การสร้างไร่นาป่าต้นน้ำ และ

(6) การคัดเลือกพันธุ์ข้าวพื้นเมืองที่เหมาะสมกับปริมาณน้ำในไร่นา รวมจำนวนภูมิปัญญาท้องถิ่นที่พบทั้งสิ้น 42 กรณี มีความสำคัญในแง่การเป็นพื้นที่ต้นน้ำของลำน้ำพองตอนบน สภาพป่าโคกพองใหญ่ถูกใช้เป็นที่ทำเลเลี้ยงสัตว์ในฤดูฝน บางส่วนถูกกันไว้เป็นป่าช้า และใช้เป็นที่สาธารณะประโยชน์อื่นๆ แต่หลังจากการเปิดสัมปทานให้ตัดไม้ใหญ่ตามริมฝั่งน้ำพองทำให้เกิดการบุกรุกใช้สอยพื้นที่ป่าโคกพองใหญ่แบบไร้ทิศทางและขาดผู้รับผิดชอบดูแลต้นไม้เล็กใหญ่ ได้ถูกตัดโค่นใช้สอยจนหมดสิ้นและจุดดินลูกรังไปใช้ในการก่อสร้างเส้นทางหลายสายแล้วต่อมาก็ได้รับผลของความเสียหายกระทบต่อชุมชนและสิ่งแวดล้อม จึงเริ่มรวมตัวกันฟื้นฟูและอนุรักษ์ให้กลับมาเป็นผืนป่าดั้งเดิม สักยภาพของชุมชนที่เกิดการรวมตัวกันเข้ามาทำหน้าที่บริหารจัดการป่าชุมชนดังกล่าวจึงเกิดเป็นภูมิปัญญาท้องถิ่นในการจัดการป่าชุมชนโดยสร้างเขตอภัยทานเป็นแหล่งอนุรักษ์ จนเกิดแนวคิดเชื่อมโยงไปสู่การจัดการแหล่งต้นน้ำ การจัดการลุ่มน้ำห้วยสายหนึ่ง การฟื้นฟูสิ่งแวดล้อมชุมชน และการขยายเขตกันชนของป่าโดยแนวคิดไร่นาป่าต้นน้ำ (ดิรัก และ หนูเกษ, 2549)

สภาพภูมินิเวศ ลำห้วยสายหนึ่งมีความยาวของลำน้ำประมาณ 18.6 กิโลเมตร กำเนิดจากร่องน้ำเล็กๆ ในบริเวณป่าดงลานเขตอุทยานแห่งชาติภูผาม่าน จังหวัดขอนแก่น ไหลมารวมกันเป็นลำในบริเวณชายป่าดงลาน ตัวลำห้วยทอดยาวจากทางด้านทิศตะวันตกเฉียงใต้ ซึ่งเป็นพื้นที่สูงของป่าเชิงเขา ไหลลงไปทางทิศตะวันออกเฉียงเหนือไปบรรจบลำน้ำพอง โดยมีสันดอนของแนวป่าชุมชนโคกพองใหญ่คั่นระหว่างกลาง จากสภาพที่ป่าเสื่อมโทรมถึงที่สุดในปี พ.ศ. 2537 การจัดการป่าชุมชนขั้นแรกของการพัฒนาเริ่มจากพื้นที่เพียง 250 ไร่ที่เหลือจากการบุกรุก จนสามารถขยายมาสู่การฟื้นฟูอนุรักษ์ป่าโคกพองใหญ่เป็นเนื้อที่ 2,000 ไร่ ในปัจจุบัน โดยอาศัยภูมิปัญญาท้องถิ่นเป็นเครื่องช่วย เช่นเดียวกับงานวิจัยของหนูเกษ (2546) ได้ศึกษารูปแบบการฟื้นฟูวัฒนธรรม ความเชื่อในการจัดการป่าชุมชนโคกพองใหญ่ พบว่า ในอดีตชุมชนมีการอนุรักษ์ป่า โดยการพึ่งพายังยืนแผ่อยู่ในรูป

ของข้อห้าม ข้อปฏิบัติต่างๆ ถ่ายทอดกันมายาวนานรุ่นแล้วรุ่นเล่า ซึ่งแต่เดิมรูปแบบในการจัดการป่ายังไม่มีวิธีการหรือกฎระเบียบที่แน่นอน แต่จะอาศัยผู้เฒ่าผู้แก่ในหมู่บ้านเป็นคนบอกกล่าวตักเตือนซึ่งคนในชุมชนส่วนใหญ่จะเคารพเชื่อฟังปฏิบัติตามเป็นอย่างดี ประกอบกับแนวความคิดอนุรักษ์ป่าทางพุทธศาสนาในรูปแบบของการขยายเขตอภัยทานของวัดป่าบ้านป่าน ตำบลสีชมพู อำเภอสีชมพู จังหวัดขอนแก่น ทำให้ชุมชนเกิดจิตศรัทธา และปฏิบัติตามการจัดพิธีบวชป่า ไม่เข้าไปใช้ประโยชน์หรือทำลายต้นไม้ที่ได้ผ่านพิธีกรรมบวชป่าแล้ว อีกทั้งชุมชนยังเข้ามาร่วมดูแลป่าหลังจากการบวชป่า รวมทั้งมีความเชื่อเรื่องผีที่นำไปสู่การอนุรักษ์ป่า เช่น ป่าช้าและดอนปู่ตา เป็นต้น โดยเข้าใจร่วมกันว่าต้นไม้ในเขตศาลปู่ตาไม่ควรเข้ามาทำลายหรือใช้ประโยชน์ใดๆ เป็นอันขาด ซึ่งกระบวนการปลูกจิตสำนึกในประเด็นนี้จำเป็นจะต้องกระทำอย่างต่อเนื่องจนทำให้ผืนป่าชุมชน 2,000 ไร่ ฟื้นฟูกลับมาเป็นแหล่งผลิตอาหารตามธรรมชาติหล่อเลี้ยงชุมชนเป็นมูลค่าถึงปีละ 200,000 บาท เป็นแหล่งรับน้ำฝนปีละประมาณ 60,000 ลูกบาศก์เมตร หล่อเลี้ยงพื้นที่นาได้ประมาณ 300 ไร่ และสร้างอินทรีย์วัตถุคิดเป็นมูลค่าทดแทนการใช้ปุ๋ยเคมีเป็นมูลค่าประมาณ 20,000 บาท รวมมูลค่าที่เกิดขึ้นอย่างต่ำประมาณ 3 แสนบาทต่อปีทีเดียว ซึ่งการบริหารจัดการผืนป่าประกอบด้วย 1) การกำหนดขอบเขตใช้สอยแบ่งออกเป็นพื้นที่ป่าเพื่อการใช้สอยป่าเพื่อการอนุรักษ์หรือเขตอภัยทาน และป่าช้า 2) มีกรรมการจาก 3 หมู่บ้านที่ติดกับผืนป่าทำหน้าที่ควบคุมดูแล คือ บ้านห้วยสายหนึ่ง บ้านโนนทองหลาง และบ้านป่าน หมู่บ้านละ 4 คน รวมเป็น 12 คน 3) ออกกฎระเบียบการใช้ประโยชน์และการดูแลรักษาป่าชุมชนจากผู้ที่มีส่วนได้รับผลประโยชน์จากป่าร่วมกัน โดยการยกร่างของชุมชน 13 หมู่บ้านในตำบลสีชมพู และ 4) ใช้ร่วมกับคำสอนของผู้เฒ่าผู้แก่ ข้อห้ามข้อปฏิบัติ ตามความเชื่อภูมิปัญญาท้องถิ่น เป็นกฎเกณฑ์กำกับดูแลทำให้คนเคารพยำเกรงไม่ล่วงละเมิดซึ่งเป็นการป้องกันการบุกรุกทำลายแทนการจับกุมปรับไหมเอาผิด จากการทดลองขยายเขตอภัยทาน

จัดพิธีบวชป่า พิธีกรรมผีปอบา และถ่ายทอดความเชื่อเรื่องป่าช้าและข้อห้ามต่างๆ ส่งผลให้ชาวบ้านปรับทัศนคติต่อการใช้ประโยชน์จากป่าพั้งใหญ่ไปในเชิงอนุรักษ์ เริ่มการกำหนดเขตป่าอภัยทาน เกิดคณะกรรมการดูแลรักษาป่าพร้อมกำหนดบทบาทอันชัดเจน และเกิดการขยายผลไปยังโรงเรียน โดยการนำความรู้ดั้งเดิมมาจัดทำหลักสูตรท้องถิ่น กลายเป็นที่ศึกษาคูงานของ อบต. โกลีเลี้ยง และขยายขยายเนื่องงานไปสู่ประเด็นที่เกี่ยวข้อง ได้แก่ พลังงานเชิงนิเวศ เกษตรกรรมรอบป่า การสร้างเขตกันชนสำหรับป่าชุมชนที่เป็นไปได้ คือ การสร้างความอุดมสมบูรณ์ของระบบเกษตรกรรมรอบป่าจนเกิดเป็นแนวคิดเรื่องการสร้างไร่นาป่าต้นน้ำ โดยได้ทดลองออกแบบจากโครงสร้างทางภูมิศาสตร์ของกลุ่มน้ำ ที่ตั้งชุมชน การใช้ทรัพยากร ดิน น้ำ ป่า และวิธีการฟื้นฟูพื้นที่อนุรักษ์ของชุมชนที่ดำเนินมาเป็นตัวตั้ง ใช้ภาพถ่ายดาวเทียมช่วยในการจัดวางแปลง หลังจากการเดินสำรวจทำรายละเอียดพื้นที่ระดับแปลงไร่นาที่มีแนวคิดและเริ่มทำการเกษตรแบบผสมผสาน แล้วพัฒนาไร่นาให้เป็นพื้นที่สีเขียวและปลอดภัยจากสารเคมีเพื่อให้เกิดการดูดซับน้ำเพิ่มความชุ่มชื้นในพื้นที่ดินและกรองน้ำฝนก่อนจะไหลลงสู่ลำน้ำสาธารณะต่อไป (ดิริก และคณะ, 2550)

จากประสบการณ์ของชุมชนกรณีภูถ้ำภูกระแต อำเภอบางบาล จังหวัดขอนแก่น (ดิริก และคณะ, 2549) มีภูมิปัญญาในการจัดการพื้นที่เพื่อการอนุรักษ์ดินและใช้ประโยชน์จากการจัดการน้ำอย่างคุ้มค่า แบ่งได้ 3 ระดับ คือระดับแรกในบริเวณที่สูงและป่าได้รับการปกป้องดูแล ปลูกป่า บวชป่า ติดตามเผ่าระวังมิให้มีการบุกรุกทำลาย มีการสร้างฝายชะลอความชื้นในป่าเพื่อสร้างความชุ่มชื้น จนมีผลต่อหมู่บ้านบริเวณรอบชายป่าสามารถขุดบ่อน้ำตื้น ได้นำน้ำใช้อุปโภคบริโภคทำระบบประปาหมู่บ้านได้ตลอดทั้งปี ซึ่งต่างจากเมื่อ 10 ปีก่อนที่ป่าชุมชนถูกบุกรุกทำลายจนเสียหายอย่างหนักจนไม่มีน้ำในบ่อน้ำตื้นเลย ส่วนระดับที่สองในไร่นา ก็จะกั้นฝายตักน้ำตามลำห้วยแคนให้ไหลเข้าที่นาและบริเวณร่องน้ำในไร่นาก็จะทำฝายชะลอน้ำและขุดสระขนาดใหญ่ตักน้ำ ซึ่งเรียกวิธีการนี้รวมกันว่าการทำฝายและบ่อชะลอน้ำฝน

ก่อนจะไหลลงสู่ระดับที่สามคือการจัดการน้ำในพื้นที่บึงละหานนา ซึ่งเป็นแก้มลิงที่ต่อเชื่อมกับแม่น้ำชี โดยมีคณะกรรมการเชื่อมโยงการควบคุมดูแลในแต่ละระดับ

ดังนั้น การชะลอการไหลของน้ำแม่น้ำในไร่นาก็มีผลต่อการเพิ่มความชุ่มชื้นของผืนดินได้ดี ดังพระราชดำริทฤษฎีการพัฒนาและฟื้นฟูป่าไม้โดยการใช้ทรัพยากรที่เอื้ออำนวยสัมพันธ์ซึ่งกันและกันให้เกิดประโยชน์สูงสุด พระบาทสมเด็จพระเจ้าอยู่หัวทรงตระหนักถึงความสำคัญของการอยู่รอดของป่าไม้เป็นอย่างยิ่ง ทรงเสนออุปกรณ์อันเป็นเครื่องมือที่จะใช้ประโยชน์ในการอนุรักษ์ฟื้นฟูป่าไม้ที่ได้ผลดียิ่ง กล่าวคือ ปัญหาที่สำคัญที่เป็นตัวแปรสำคัญของความอยู่รอดของป่าไม้นั้น นี้ คือ สิ่งที่เราไม่ได้โดยแท้ พระบาทสมเด็จพระเจ้าอยู่หัวทรงแนะนำให้ใช้ฝายกั้นน้ำหรือเรียกว่า “Check Dam” หรืออาจเรียกขานกันว่า “ฝายชะลอความชุ่มชื้น” ก็ได้เช่นกัน Check Dam คือ สิ่งก่อสร้างขวางกั้นทางเดินของลำน้ำ และหากช่วงที่น้ำไหลแรงก็สามารถชะลอการไหลของน้ำให้ช้าลงและกักเก็บตะกอนไม่ให้ไหลลงไปในบริเวณลุ่มน้ำตอนล่าง นับเป็นวิธีการอนุรักษ์ดินและน้ำได้ดีมากวิธีการหนึ่ง ลักษณะ Check Dam นั้นได้พระราชทานพระราชดำรัสว่า “ให้พิจารณาดำเนินการสร้างฝายราคาประหยัด โดยใช้วัสดุราคา ถูกและหาง่ายในท้องถิ่น เช่น แบบทิ้งหินคลุมด้วยตาข่าย ปิดกั้นร่องน้ำกับลำธารเล็กเป็นระยะๆ เพื่อใช้กักเก็บน้ำและ ตะกอนดินไว้บางส่วน โดยน้ำที่กักเก็บไว้จะซึมเข้าไปในดิน ทำให้ความชุ่มชื้นแผ่ขยายออกไปทั้งสองข้างต่อไปจะสามารถปลูกพันธุ์ไม้ป้องกันไฟพันธุ์ไม้โตเร็วและพันธุ์ไม้ไม่ทิ้งใบ เพื่อฟื้นฟูต้นน้ำลำธารให้มีสภาพเขียวชุ่มชื้นเป็นลำดับ...” Check Dam ตามแนวพระราชดำริ กระทำได้ 3 รูปแบบ คือ 1) แบบท้องถิ่นเบื้องต้น เป็นการสร้างด้วยวัสดุธรรมชาติที่มีอยู่ 2) แบบเรียงด้วยหินก้อนข้างถาวร เป็นการก่อสร้างด้วยการเรียงหินเป็นผนังกั้นน้ำ 3) แบบคอนกรีตเสริมเหล็ก เป็นการก่อสร้างแบบถาวร (สถาบันสารสนเทศทรัพยากรน้ำและการเกษตร, 2546)

หลักการฟื้นฟูสภาพป่า(สถาบันสารสนเทศทรัพยากรน้ำและการเกษตร, 2546) ตามทฤษฎีการปลูกป่าโดยไม่ต้องปลูก คือให้สภาพป่าฟื้นฟูด้วยวัชพรรณชาติ (Natural Reforestation) พระบาทสมเด็จพระเจ้าอยู่หัวทรงห่วงใยในปัญหาปริมาณป่าไม้ลดลงเป็นอย่างมาก จึงทรงพยายามค้นหาวิธีนานาประการที่จะเพิ่มปริมาณป่าไม้ของประเทศไทยให้เพิ่มขึ้นอย่างมั่นคงและถาวร โดยวิธีการที่เรียบง่ายและประหยัดในการดำเนินงาน ตลอดจนเป็นการส่งเสริมระบบวงจรป่าไม้ในลักษณะอันเป็นธรรมชาติ ซึ่งได้พระราชทานพระราชดำริหลายวิธี คือ ปลูกป่าโดยไม่ต้องปลูกด้วยการทิ้งให้ป่าเจริญเติบโตขึ้นมาเป็นป่าสมบูรณ์โดยไม่ต้องไปปลูกสักต้นเดียวไม่ไปรังแกป่าหรือตัดแยะต้นไม้ เพียงแต่คุ้มครองให้ขึ้นเองเท่านั้น ส่วนในสภาพป่าเต็งรัง ป่าเสื่อมโทรมไม่ต้องทำอะไรเพราะต่อไปจะแตกกิ่งออกมาอีกถึงแม้ต้นไม้สวยแต่ก็เป็นต้นไม้ใหญ่ได้ การปลูกป่าธรรมชาตินั้นทรงเสนอแนวทางปฏิบัติว่า 1) ปลูกต้นไม้ที่ขึ้นอยู่เดิม คือ “ศึกษาดูก่อนว่าพืชพันธุ์ไม้ดั้งเดิมมีอะไรบ้าง แล้วปลูกแซมตามรายการชนิดต้นไม้ที่ศึกษามาได้” 2) งดปลูกไม้ผิดแผกจากถิ่นเดิม คือ “ไม่ควรนำไม้แปลกปลอมต่างพันธุ์ต่างถิ่นเข้ามาปลูก โดยยังไม่ได้ศึกษาอย่างแน่ชัดเสียก่อน” การปลูกป่า 3 อย่าง ประโยชน์ 4 อย่าง เป็นการรู้จักใช้ทรัพยากรธรรมชาติอย่างชาญฉลาดให้เกิดประโยชน์มากที่สุดยาวนานที่สุด และทั่วถึงกัน พระบาทสมเด็จพระเจ้าอยู่หัวทรงแนะนำการปลูกป่าในเชิงผสมผสานทั้งด้านเกษตรวนศาสตร์และเศรษฐกิจสังคมไว้เป็นมรดกวิธีปลูกป่าแบบเบ็ดเสร็จนั้นไว้ด้วย ลักษณะทั่วไปของป่า 3 อย่าง คือ ป่าใช้ไม้หนึ่ง ป่าสำหรับใช้ผลหนึ่ง และป่าสำหรับใช้เป็นฟืนอย่างหนึ่ง ในความหมายของการช่วยเหลือเพื่อต้นน้ำลำธารนั้นป่าไม้เช่นนี้จะเป็นสวนผลไม้ก็ตามหรือสวนไม้ฟืนก็ทำหน้าที่เป็นป่า คือ เป็นต้นไม้และทำหน้าที่เป็นทรัพยากรในด้านสำหรับให้ผลที่มาเป็นประโยชน์ นอกจากประโยชน์ในตัวเองตามชื่อแล้วยังสามารถให้ประโยชน์อื่นที่ 4 คือ สามารถช่วยอนุรักษ์ดินและต้นน้ำลำธารด้วย (สถาบันสารสนเทศทรัพยากรน้ำและการเกษตร, 2546)

โครงการส่งเสริมภูมิปัญญาท้องถิ่นในการจัดการต้นน้ำพอง กรณีป่าโคกพองใหญ่ ตำบลสีชมพู อำเภอสีชมพู จังหวัดขอนแก่น มีวัตถุประสงค์ในการวิจัยเพื่อส่งเสริมกระบวนการสรุปบทเรียนของชุมชนและระดมความร่วมมือสำรวจก่อสร้างฝายชะลอความชุ่มชื้นในผืนป่าโคกพองใหญ่ ซึ่งชุมชนไม่เคยทำมาก่อน และทำการศึกษาริมาณน้ำทำสำหรับใช้ประกอบการพัฒนาระบบนิเวศและการฟื้นฟูสิ่งแวดล้อม

วิธีการศึกษา

เป็นการบูรณาการแนวคิด 3 เรื่อง ที่เป็นทั้งปัญหาและศักยภาพของชุมชนเพื่อสร้างกระบวนการขับเคลื่อนทางสังคมในการบริหารจัดการทรัพยากรในท้องถิ่น ได้แก่ (1) การส่งเสริมกระบวนการมีส่วนร่วมของชุมชน ซึ่งจากการศึกษาที่ผ่านมาพบว่าผู้นำและกลไกทางสังคมเอื้อให้เกิดความร่วมมือในการปกป้องดูแลรักษาทรัพยากรในการผลักดันการฟื้นฟูอนุรักษ์ให้ป่าโคกพองใหญ่กลับมามีความอุดมสมบูรณ์อีกครั้งหนึ่ง โดยการสืบทอดทางภูมิปัญญาท้องถิ่น (2) การฟื้นฟูทรัพยากรป่าชุมชนและรักษาสิ่งแวดล้อม เดิมไม่เป็นประเด็นหลักของชุมชน แต่ต่อมาเมื่อป่าโคกพองใหญ่ถูกบุกรุกทำลายอย่างหนักทุกรูปแบบ ทำให้ผืนป่าที่ชุมชนใช้ร่วมกันทั้งการเป็นแหล่งอาหารและเป็นพื้นที่รองรับโคกระบือในช่วงฤดูทำนาเสื่อมโทรมลง การฟื้นฟูทรัพยากรป่าไม้จึงเป็นเรื่องทางวิทยาศาสตร์และเกี่ยวข้องกับระบบนิเวศนิเวศอย่างแนบแน่น จึงมีความจำเป็นที่จะต้องใช้ความรู้ทางวิทยาศาสตร์เข้ามาให้การสนับสนุน (3) การอนุรักษ์แหล่งต้นน้ำลุ่มน้ำพอง เนื่องจากป่าโคกพองใหญ่เป็นแหล่งรองรับน้ำฝนผืนใหญ่แห่งหนึ่งที่มีชุมชนล้อมรอบ มีสันปันน้ำบริเวณตรงกลางผืนป่าแบ่งการไหลของน้ำออกเป็นสองฝั่ง คือ ด้านทางทิศใต้เป็นพื้นที่รับน้ำไหลลงสู่ลำน้ำพองในช่วงตอนกลาง และ ตอนล่าง ส่วนฝั่งทางด้านทิศเหนือเป็นพื้นที่รับน้ำไหลลงสู่ลำน้ำพองโดยตรง การฟื้นฟูผืนป่าโคกพองใหญ่จึงเป็นการบริหารจัดการน้ำที่สำคัญอีกประเด็นหนึ่งของชุมชน

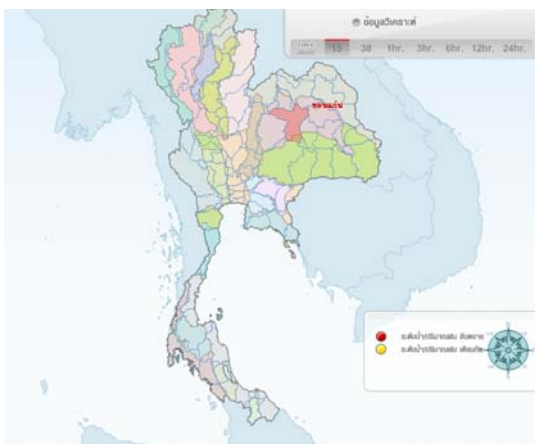
ขอบเขตในการศึกษาวิจัย

1. สำรวจและก่อสร้างฝายคักน้ำฝนชะลอความชุ่มชื้นในผืนป่าชุมชนโคกพองใหญ่ เพื่อเป็นการยืดระยะเวลาเพิ่มความชุ่มชื้นในผืนป่าให้ยาวนานขึ้นสำหรับการเจริญเติบโตของต้นไม้ แต่ไม่ให้เกิดน้ำแข็งจนเปลี่ยนสภาพนิเวศวิทยาและสังคมพืชไปจากที่เคยเป็นอยู่ เริ่มจากการเดินสำรวจพื้นที่โดยทีมนักวิจัยและผู้นำชุมชนเป็นการรวบรวมจัดทำข้อมูลและแผนที่เบื้องต้น รวมถึงกำหนดจุดและวิธีการก่อสร้างฝายชะลอความชุ่มชื้นไว้ล่วงหน้า 2 แห่งเพื่อใช้เป็นวัสดุดิบในการกระตุ้นกระบวนการมีส่วนร่วมของชุมชนทุกภาคส่วนที่เกี่ยวข้อง และให้ได้ทราบสถานภาพความเป็นมาของแนวคิดทั้งกระบวนการ ตามด้วยการจัดประชุมเตรียมทีมงานและวางแผนขั้นตอนการปฏิบัติ จัดหาวัสดุที่จำเป็นในการก่อสร้างและดำเนินการก่อสร้างโดยระดมความร่วมมือจากชุมชนรวมทั้งตรวจสอบติดตามซ่อมแซมความเรียบร้อยของฝายดังกล่าว

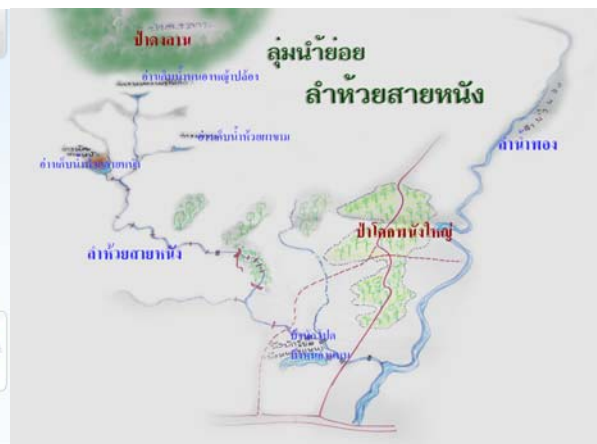
2. ส่งเสริมกระบวนการขับเคลื่อนการจัดการน้ำโดยชุมชน เพื่อสร้างความตระหนักและปลูกฝังเยาวชนโดยเอื้อให้เกิดกระบวนการทำงานร่วมอันประกอบด้วย นักเรียน พ่อแม่ผู้ปกครอง ผู้นำชุมชนทั้งที่เป็นทางการและไม่เป็นทางการ ครูอาจารย์และภาคส่วนที่เกี่ยวข้องในชุมชน โดยวางบทบาทให้วิทยากรกระบวนการในท้องถิ่นเป็นผู้สร้างกระบวนการมีส่วนร่วม ได้แก่เวทีชี้แจงแผนงานและประสานความร่วมมือของชุมชน การจัดประชุมเตรียมทีมเดินสำรวจพื้นที่ การประชุมชี้แจงการกำหนดจุดและวิธีการก่อสร้างฝายชะลอความชุ่มชื้น การระดมแรงงานและดำเนินการก่อสร้างฝาย และเวทีสรุปบทเรียนและร่วมแลกเปลี่ยนเรียนรู้

3. ศึกษาข้อมูลปริมาณน้ำท่า โดยพัฒนาวิธีการอย่างง่าย จากการตรวจวัดและเก็บสถิติปริมาณน้ำฝน 3 จุด ตรวจวัดและเก็บสถิติปริมาณน้ำท่า 2 จุด ทำการบันทึกประมวลผลและแปลผลทางสถิติ

พื้นที่ดำเนินการวิจัย อยู่ในเขตอำเภอสีชมพู จังหวัดขอนแก่น ดังแสดงในรูปที่ 1



(ก)



(ข)

รูปที่ 1. ลักษณะทางกายภาพของพื้นที่ (ก)แผนที่ลักษณะทางกายภาพของกลุ่มน้ำทั้งประเทศ แสดงตำแหน่งจังหวัดขอนแก่นและของกลุ่มน้ำชี (ข) แผนที่แสดงบริเวณลุ่มน้ำย่อยห้วยสายหนึ่งและป่าโคกพองใหญ่

ผลการศึกษา

จากการศึกษาวิจัยในครั้งนี้สามารถแบ่งผลการศึกษาที่ได้ออกเป็น 5 ประเด็น ได้แก่ 1) แผนจากการสำรวจร่องน้ำหรือเส้นทางน้ำไหลในป่าโคกพังกใหญ่ 2) การสร้างความเข้าใจในการบริหารจัดการทรัพยากร 3) การก่อสร้างฝายชะลอความชุ่มชื้น 4) ผลการเก็บสถิติน้ำฝนและน้ำท่า และ 5) ผลลัพธ์เบื้องต้นที่เกิดขึ้นกับชุมชน

ผลจากการสำรวจร่องน้ำในผืนป่า

พื้นที่รับน้ำถูกแบ่งออกเป็นสองด้านด้วยเส้นทางตัดผ่านสันปันน้ำใจกลางโคกพังกใหญ่จากด้านทิศตะวันออก-ตก โดยโรงโม่หินเอกชนเป็นผู้ก่อสร้างเพื่อหลีกเลี่ยงการขนส่งผ่านย่านชุมชน ฝั่งด้านทิศเหนือจึงแบ่งน้ำให้ไหลลงสู่ลำน้ำพอง ส่วนฝั่งด้านทิศใต้น้ำฝนจากแหล่งรับน้ำในผืนป่าจะไหลลงสู่ห้วยสายหนึ่ง โดยเกิดร่องน้ำเล็กๆ หลายร่องน้ำเป็นเส้นทางระบายน้ำผ่านผืนป่าลงสู่ไร่นาก่อนจะไหลลงสู่ลำห้วยสายหนึ่ง ได้แก่ ร่องหินลาด ร่องน้ำใส และร่องนาหุบ ส่วนร่องน้ำสายอื่นเดิมไม่มีการตั้งชื่อร่องน้ำ จากการศึกษาในครั้งนี้ได้พยายามจำแนกร่องน้ำให้เด่นชัดขึ้นโดยใช้ชื่อที่เคยมีการเรียกกันอยู่ เพื่อบ่งบอกตำแหน่งร่องน้ำเหล่านั้นในผืนป่าเท่านั้น โดยยังไม่มีชื่ออย่างเป็นทางการ เช่น ร่องนาพ้อหนูออน ร่องนาปู่ออน และร่องบักอ่อน เป็นการเรียกตามเส้นทางน้ำไหลลงสู่ผืนนาชาวบ้านเท่านั้น ดังนั้น

ในอนาคตจึงน่าจะมีการกำหนดชื่อเฉพาะร่องน้ำดังกล่าวของแต่ละร่องน้ำให้ชัดเจน

สภาพร่องน้ำที่มีความสมบูรณ์ที่สุดคือร่องหินลาด เป็นจุดที่น่าจะสร้างฝายชะลอความชุ่มชื้นได้หลายแห่ง แต่เนื่องจากยังมีข้อจำกัดเกี่ยวกับวัสดุในการก่อสร้าง จึงเลือกจุดก่อสร้างบริเวณร่องน้ำใส ซึ่งนอกจากจะเดินทางเข้าถึงได้สะดวกแล้ว สภาพพื้นที่ยังมีหินขนาดกลางกระจายอยู่ทั่วพื้นที่ เป็นผลทำให้น้ำที่ไหลรวมลงมาสู่ร่องน้ำเป็นน้ำที่ใสสะอาด แต่อย่างไรก็ตามร่องหินลาดยังเป็นพื้นที่ที่ชุมชนให้ความสนใจเป็นอย่างมากในการก่อสร้างฝายชะลอความชุ่มชื้นในอนาคต ซึ่งการออกแบบก่อสร้างและการใช้วัสดุอาจแตกต่างออกไปจากการสร้างฝายที่ร่องน้ำใส

กระบวนการบริหารทรัพยากรโดย

ชุมชน

การประสานความร่วมมือเตรียมความพร้อมของชุมชน เป็นกุญแจสู่ความสำเร็จของการดำเนินงานนั้น ไม่เพียงแต่มีคณะกรรมการหรือผู้นำที่เข้มแข็ง หากแต่เป็นการสร้างความเข้าใจร่วมกันของคนในชุมชน โดยอาศัยพื้นฐานความสัมพันธ์ในการขับเคลื่อนงานของทีมแกนนำที่เคยดำเนินการช่วยเหลือชุมชนมาเป็นเวลาอันยาวนาน ประกอบด้วย กลุ่มผู้นำชุมชนดั้งเดิมซึ่งมีความรู้ความสามารถและภูมิปัญญาท้องถิ่น ซึ่งบางส่วนเคยเป็นผู้นำ



รูปที่ 2. การร่วมมือของชุมชนและโรงเรียนในการเสริมสร้างการเรียนรู้ประสบการณ์ด้านวิทยาศาสตร์และสิ่งแวดล้อมศึกษาในพื้นที่ป่าโคกพองใหญ่ โดยมีผู้รู้ภูมิปัญญาท้องถิ่นช่วยอธิบายถึงความสัมพันธ์ระหว่างชีวิตในระบบนิเวศที่เกี่ยวเนื่องกันของป่าโคกพองใหญ่ ไร่นา ร่องเหมือง ห้วยสายหนึ่ง หนองบึง และลำน้ำพอง ซึ่งเป็นการดำรงชีพโดยอาศัยทรัพยากรธรรมชาติเลี้ยงดูลูกหลานและสร้างชุมชนมาตั้งแต่สมัยปู่ย่าตายาย

หรือผู้ที่ให้การช่วยเหลือชุมชน อุปลักษณ์ศาสนา วัฒนธรรมและการศึกษาของท้องถิ่น ต่อมาก็คือกลุ่มแกนนำองค์กรชาวบ้านป่าดงลาน ส่วนหนึ่งเป็นคนรุ่นใหม่มีการศึกษาค่อนข้างดี ซึ่งมักจะถูกขอร้องให้ช่วยเหลือในการขับเคลื่อนการพัฒนาแก้ไขปัญหาและประสานงานขอความเป็นธรรมจากโครงการของรัฐที่มีผลกระทบต่อชุมชนเรื่อยมา จึงมีความเชี่ยวชาญเกี่ยวกับ

สภาพพื้นที่ สามารถเก็บรวบรวมข้อมูลอย่างเป็นระบบ มีกลยุทธ์ในการดำเนินงานเชิงกระบวนการ และนำเอาความรู้เชิงวิชาการมาขับเคลื่อนการมีส่วนร่วมจนได้รับการยอมรับเป็นที่ไว้วางใจในการดูแลความเป็นอยู่ของชุมชน รวมทั้งครูอาจารย์โรงเรียนในพื้นที่ พระ หัวหน้ากลุ่มอาชีพ และ ผู้นำเครือข่าย

ตารางที่ 1. พัฒนาการของชุมชนและป่าโคกพองใหญ่

ปี 2370	ตั้งชุมชน ทำนาหาของป่าเพื่อการดำรงชีพเป็นหลัก ชุมชนมีความเชื่อเรื่องผีและมีศาสนาพุทธ เป็นหลักในการดำเนินชีวิตการจัดการป่าในอดีตไม่มีกฎระเบียบข้อห้ามตามกฎหมาย แต่รูปแบบและวิธีการอนุรักษ์ใช้สอยเกิดจากข้อตกลงจากการบอกเล่าจากผู้อาวุโส เฒ่าจ๋า นายพราน ในหมู่บ้านรุ่นแล้วรุ่นเล่า ชาวบ้านไม่ได้ถือกรรมสิทธิ์ครอบครองผืนป่า ทุกคนเข้าถึงทรัพยากรป่าและใช้สอยร่วมกัน โดยมีคำสั่งสอนและความเชื่อเป็นตัวควบคุมพฤติกรรมของคนในชุมชน
ปี 2507	- พื้นที่ป่าดงลานถูกประกาศเป็นเขตป่าสงวน รัฐมีนโยบายจัดการป่าแบบแยกส่วน ถือว่าทรัพยากรป่าไม้เป็นของรัฐ และเป็นผู้ควบคุมดูแล ใช้ประโยชน์จากป่าเพื่อการค้า - ใช้กำลังเจ้าหน้าที่ในการควบคุมดูแลป่า
ปี 2508	- พื้นที่ป่าโล่งจากการสัมปทานไม้ ได้นำเอาพื้นที่ป่านั้นมาปลูกพืชเศรษฐกิจเพื่อส่งออก มีการประกาศกฎหมายป่าสงวนแห่งชาติป่าดงลาน - ประชาชนถูกกันออกจากเขตป่า จึงพากันลักลอบเข้าไปใช้ประโยชน์ ไม่มีความรู้สึกหรือสำนึกในการดูแล - การตรวจสอบและควบคุมพฤติกรรมภายในชุมชนดังในอดีตก็ลดลงไป ปล่อยให้เป็นเรื่องของเจ้าหน้าที่ ส่งผลให้พื้นที่ป่าลดลงอย่างต่อเนื่อง
ปี 2512 - 2518	- จากการละเลยภูมิปัญญาชาวบ้าน ไม่ยอมรับคำสั่งสอนของผู้เฒ่าผู้แก่ ใช้หลักนิติศาสตร์ในการจัดการป่าอย่างเดียวกับผู้กระทำผิด ความรู้สึกเป็นเจ้าของในผืนป่าของชาวบ้านถูกแยกออกโดยกฎหมาย จึงไม่ตระหนักที่จะดูแลรักษา ทำให้เกิดผลกระทบกับชุมชนและสังคม พื้นที่ป่าเสื่อมโทรม แหล่งอาหารตามธรรมชาติก็ถูกทำลาย อาหารลดลง เกิดไฟไหม้ป่าทุกปี ส่งผลกระทบต่อวิถีชีวิตของชุมชนและเศรษฐกิจของครอบครัว - รัฐให้สัมปทานตัดไม้ขนาดตามริมลำน้ำพองและริมฝั่งลำห้วยสายหนึ่ง ต้นไม้ใหญ่คนส่วนมากเคยให้ความเคารพยำเกรงตามความเชื่อของปู่ย่าตายายถูกตัดโค่นชักลากออกไปเป็นจำนวนมหาศาล เกิดเส้นทางชักลากไม้ทำให้เข้าถึงผืนป่าที่อยู่ห่างจากชุมชนออกไป ในขณะที่คนงานตัดไม้บางส่วนเริ่มบุกกรุกจับจองที่ทำกินทั้งในและนอกเขตป่าสงวน - มีผู้อพยพจับจองที่ทำกินหลังไหลกันเข้ามาในเขตดงลานและบริเวณใกล้เคียง ผลอันเนื่องจากการสัมปทานตัดไม้ในป่าทำให้คนเข้าถึงพื้นที่ต้นน้ำได้ง่าย ประกอบกับความอุดมสมบูรณ์ของดินและอาหารจากป่านานาชนิดที่เก็บหาได้ง่าย ก่อให้เกิดการตั้งชุมชนใหม่มีอาชีพทำไร่ และรับจ้างทำไม้กระจายอยู่ทั่วไป ตั้งแต่อำเภอชุมแพ จังหวัดขอนแก่น จนถึงแถบภูกระดึง จังหวัดเลย

ตารางที่ 1. พัฒนาการของชุมชนและป่าโคกพนังใหญ่ (ต่อ)

ปี 2521	<ul style="list-style-type: none"> - โคกพนังใหญ่ถูกขุดหินลูกรังนำไปก่อสร้างถนนสายชุมแพ-ศรีบุญเรือง ป่าโคกพนังใหญ่ เริ่มถูกบุกรุกทำลายทั้งบริเวณรอบป่าเพื่อแผ้วถางทำไร่ และจับจองเป็นที่เลี้ยงสัตว์ส่วนบุคคล และต้นไม้เริ่มถูกตัดโค่นทำลายมากขึ้นเรื่อย ๆ - เกิดน้ำท่วมใหญ่ ทำให้คอสะพานสายเก่าขาด หลังจากนั้นก็มีโครงการก่อสร้างถนนและสะพานใหม่ เส้นทางในปัจจุบัน ดินลูกรังคุณภาพดีจากป่าโคกพนังใหญ่ถูกขุดไปใช้ประโยชน์อย่างหนักในการก่อสร้างเส้นทางเชื่อมต่อระหว่างอำเภอและชุมชนเรื่อยมา
ปี 2522 - 2529	<ul style="list-style-type: none"> - มีการตัดถนนเชื่อมไปยังหมู่บ้านต่างๆ เพิ่มขึ้นเรื่อยๆ ชุมชนเริ่มมีสิ่งอำนวยความสะดวกเพิ่มขึ้น และมุ่งแสวงหารายได้เป็นหลัก - การจัดการป่าแบบแยกส่วนโดยรัฐเข้ามาควบคุมดูแลและใช้ประโยชน์จากป่าในเชิงการค้ามีความชัดเจนยิ่งขึ้น และมีโรงงานอุตสาหกรรมการเข้ามาใช้ประโยชน์จากพื้นที่ป่าทำให้ป่าชุมชนหลายแห่งกลายเป็นไร่นาและป่าเสื่อมโทรม เป็นสาเหตุหนึ่งที่ทำให้ชาวบ้านมีความรู้สึกที่ไม่จำเป็นจะต้องรักษาป่าชุมชนเอาไว้ จึงมีการลักลอบใช้ประโยชน์จากป่ามากขึ้น ละเลยภูมิปัญญาท้องถิ่น และคำสอนของผู้เฒ่าผู้แก่ ไม่รู้สึกถึงการเป็นเจ้าของผืนป่า ไม่ตระหนักในการดูแลรักษา
ปี 2530-2538	<p>สภาตำบลใช้ป่าโคกพนังใหญ่เป็นแหล่งขุดลูกรังเพื่อก่อสร้างถนนและสาธารณูปโภคต่างๆ สำหรับตำบลค่าเพิ่ม ตำบลสีชมพู และตำบลห้วยสายหนึ่ง ทำให้ผู้ทรงคุณวุฒิของสภาตำบลในขณะนั้นเริ่มตระหนักว่ากำลังก่อให้เกิดความเดือดร้อนต่อที่ทะเลเลี้ยงสัตว์ของชาวบ้านประกอบกับการขยายตัวของประชากร การจัดตั้งหมู่บ้านใหม่ เกิดขึ้นในอัตราสูง การประกอบอาชีพด้านการเกษตรเริ่มแร้นแค้น และที่ดินส่วนใหญ่ก็ถูกจับจองโดยการขยายตัวจากชุมชนเดิม การอพยพเข้ามาของคนภายนอกรวมทั้งโครงการของรัฐที่เข้ามาดูแลสนับสนุนต่างๆ จนถึงโครงการของ สำนักงานปฏิรูปที่ดินเพื่อการเกษตร (สปก.) และ โครงการจัดสรรที่ดินทำกินแก่ราษฎรผู้ยากไร้ในพื้นที่ป่าสงวนเสื่อมโทรม (คจก.) ตามลำดับ</p>
ปี 2538-2544	<p>แหล่งอาหารตามธรรมชาติถูกทำลายลงไปมาก ชุมชนได้พยายามร่วมกันหาทางแก้ไข ปัญหา แต่ยังมีติดต่อกับรูปแบบเดิม คือ เน้นที่จะให้หน่วยงานของรัฐเข้ามาปกป้องผืนป่ามากกว่าที่จะสร้างจิตสำนึกให้กับคนในชุมชนให้มีส่วนรับผิดชอบช่วยกันดูแล</p>
ปี 2545-2546	<ul style="list-style-type: none"> - คณะกรรมการประสานงานองค์กรพัฒนาเอกชน(กป.อพช.) อีสาน และ สำนักงานกองทุนสนับสนุนการวิจัย(สกว.) ได้ให้การสนับสนุนและร่วมในการวิจัยป่าชุมชนในโครงการ “การศึกษารูปแบบและวิธีการฟื้นฟูวัฒนธรรมความเชื่อในการจัดการป่าชุมชนตำบลสีชมพู อำเภอสีชมพู จังหวัดขอนแก่น” ชุดโครงการ ชุมชนกับการจัดการทรัพยากร โดยมี นายหนูเกณ จันทาสี เป็นหัวหน้าโครงการ - ชาวบ้านในบ้านป่า นบ้านโนนทองกลาง และบ้านห้วยสายหนึ่ง ได้ร่วมกันศึกษาวัฒนธรรมความเชื่อดั้งเดิม ศึกษาสถานการณ์ปัญหาการใช้ประโยชน์จากป่าชุมชน และศึกษารูปแบบวิธีการที่เหมาะสมในการใช้วัฒนธรรมความเชื่อจัดการป่าชุมชน เพื่อฟื้นฟูและสร้างจิตสำนึกของคนในชุมชนในการจัดการป่าชุมชน ภายใต้โจทย์วิจัยว่า การฟื้นฟูวัฒนธรรมความเชื่อดั้งเดิมจะนำมาใช้ในการจัดการป่าชุมชนได้หรือไม่ อย่างไร

ภูมิหลังของการจัดการป่าชุมชนอย่างเป็นระบบเริ่มจากโครงการ “การศึกษารูปแบบและวิธีการฟื้นฟูวัฒนธรรมความเชื่อในการจัดการป่าชุมชน ตำบลสีชมพู อำเภอสีชมพู จังหวัดขอนแก่น” โดย นายหนูเกษ และ คณะ (2546) ในชุมชนบ้านโนนทองกลาง บ้านป่าและ บ้านห้วยสายหนึ่ง ตำบลสีชมพู อำเภอสีชมพู จังหวัดขอนแก่น ซึ่งอยู่ใกล้ชิดกับป่าโคกพองใหญ่ที่คนรุ่นแล้วรุ่นเล่ามีวิถีชีวิตผูกพันกับป่ามาช้านาน ได้รับการสนับสนุนจาก กป.อพช. อีสาน และ สกว. ผลการศึกษาพบว่า ในอดีตชุมชนมีการอนุรักษ์ป่าโดยการพึ่งพาอย่างยั่งยืนนั้นแฝงเร้นอยู่ในรูปของข้อห้ามข้อปฏิบัติต่างๆ และมีแนวความคิดอนุรักษ์ป่าทางพุทธศาสนาของวัดป่าในป่าโคกพองใหญ่ ที่แสดงออกมาในรูปของการขยายเขตอภัยทานของวัดป่าบ้านป่าทำให้ชุมชนเกิดจิตศรัทธาปฏิบัติตาม เกิดพิธีบวชป่าสามารถป้องกันชุมชนไม่กล้ารุกกล้าเข้าไปใช้ประโยชน์หรือเข้าไปทำลายต้นไม้ที่ได้ผ่านพิธีกรรมบวชป่าหันมาร่วมดูแลป่า ตลอดจนความเชื่อเรื่องผีก็ช่วยนำไปสู่การอนุรักษ์ป่า ทั้งป่าช้าและคอนปู่ตา โดยเข้าใจร่วมกันว่าต้นไม้ในเขตศาลปู่ตาไม่ควรเข้ามาทำลายหรือใช้ประโยชน์ใดๆ เป็นอันตราย จากนั้นก็ทำการทดลองขยายเขตอภัยทาน จัดพิธีบวชป่า พิธีกรรม

ผีปู่ตา และถ่ายทอดความเชื่อเรื่องป่าช้า ข้อห้ามต่างๆ จากผู้เฒ่าผู้แก่สู่ลูกหลาน ส่งผลให้ชาวบ้านปรับทัศนคติต่อการใช้ประโยชน์จากป่าโคกพองใหญ่ไปสู่การจัดการเชิงอนุรักษ์ โดยกำหนดเขตป่าอภัยทานตั้งคณะกรรมการดูแลรักษาป่าและกำหนดคบทบาทอย่างชัดเจน ขยายผลดังกล่าวไปยังโรงเรียนโดยการนำความรู้ดั้งเดิมมาจัดทำหลักสูตรท้องถิ่น จนนำไปสู่ประเด็นที่เกี่ยวข้องคือ พลังงานเชิงนิเวศและเกษตรกรรมรอบป่า

วิธีบริหารจัดการป่าโคกพองใหญ่โดยชุมชนเริ่มจากในปี พ.ศ.2537 ได้จัดตั้งป่าชุมชนขึ้นบริเวณโคกร่องหินลาดมีพื้นที่ 250 ไร่ หลังจากโครงการศึกษาวิจัยใน ปี พ.ศ.2546 แล้วได้ใช้วัฒนธรรมความเชื่อในการจัดการป่าโคกพองใหญ่จนขยายครอบคลุมเนื้อที่ 2,000 ไร่ จัดตั้งคณะกรรมการดูแลรักษาป่าจาก 3 หมู่บ้านๆ ละ 4 คน ออกกฎระเบียบป่าชุมชน รณรงค์ปลูกป่า สำรวจประเมินพื้นที่ จัดทำแนวเขต บวชป่า จัดทำเขตอภัยทาน และ ออกเอกสารสิทธิ์ น.ส.ล. เพื่อสงวนไว้ให้ชาวบ้านได้ใช้ประโยชน์ร่วมกัน โดยมีตัวอย่างของกฎระเบียบป่าชุมชนดังนี้

กฎระเบียบป่าชุมชน

1. ห้ามล่าสัตว์ในเขตป่าชุมชน ฝ่าฝืนมีโทษปรับ 1,000 บาท
2. ถ้าผู้ใดตากกางบุงรุกและจุดไฟเขตป่าจะมีความผิดตาม **พ.ร.บ** ป่าไม้
3. ห้ามตัดไม้ในพื้นที่ป่าชุมชน ยกเว้น ได้รับอนุญาตจากคณะกรรมการป่าชุมชน
4. การใช้ประโยชน์จากไม้พื้นให้ใช้เฉพาะไม้ที่ตายและแห้งแล้งและไม้ล้มหมอนบอบไพร
5. ห้ามนำสัตว์มาเลี้ยงในบริเวณที่ปลูกป่าใหม่ อนุญาตให้เลี้ยงเฉพาะในพื้นที่ป่าชุมชนที่โตแล้วฝ่าฝืนปรับ 500 บาท
6. การเก็บหาของป่าห้ามเก็บเพื่อการค้า ให้เก็บหาเพื่อการดำรงชีพ ห้ามการเก็บหาแบบผิดวิธี หรือทำลาย เช่น ขุดทำลายรากเหง้า ตัดทำลายเครือและลำต้น หากชาวบ้านฝ่าฝืนและจับได้จะดำเนินการตามระเบียบอย่างเคร่งครัด

ผืนป่าแห่งนี้สามารถผลิตอาหารตามธรรมชาติหล่อเลี้ยงชุมชนได้ตลอดระยะเวลา 12 เดือนจัดเป็นมูลค่าถึง 240,000 บาทต่อปี เป็นแหล่งรับน้ำฝนปีละประมาณ 60,000 ลูกบาศก์เมตร หล่อเลี้ยงพื้นที่นาได้ประมาณ 300 ไร่ และสร้างอินทรีย์วัตถุคิดเป็นมูลค่าทดแทนการใช้ปุ๋ยเคมีเป็นมูลค่าประมาณ 25,000 บาท รวมมูลค่าที่เกิดขึ้นอย่างต่ำประมาณสามแสนบาทต่อปี

โดยภาพรวมมีการปลูกพืชไร่ ใช้สารเคมีกำจัดวัชพืชในปริมาณที่มาก ทำให้มีผลต่อคุณภาพในลำน้ำห้วยสายหนึ่งและลำน้ำพอง ส่วนในหน้าแล้งบางพื้นที่ริมลำห้วยสายหนึ่งมีการปลูกพืชผักผลิตเมล็ดพันธุ์ ซึ่งใช้สารเคมีแบบเข้มข้น ส่งผลต่อคุณภาพของดิน น้ำ และป่า ชุมชนจึงมองเห็นความสำคัญร่วมกันว่า ควรจะมีการจัดการฟื้นฟูทรัพยากรธรรมชาติและสิ่งแวดล้อมไปพร้อมๆ กัน โดยการจัดการทรัพยากรน้ำจะเน้นการดูแลรักษาน้ำในลำน้ำห้วยสายหนึ่ง ส่วนการจัดการทรัพยากรป่าไม้จะเน้นการฟื้นฟูป่าโคกพองใหญ่ และการจัดการทรัพยากรดินจะเน้นการจัดการ “ไร่นาป่าต้นน้ำ” สร้างแนวกันชนรอบป่าและขยายต่อเนื่องเชื่อมโยงไปตลอดลำน้ำห้วยสายหนึ่งเพื่อการอนุรักษ์ทรัพยากรดิน น้ำ ป่า ไปด้วยในตัว โดยดำเนินการไปแล้ว 10 ราย

การก่อสร้างฝายชะลอความชุ่มชื้น

ข้อตกลงเกี่ยวกับขนาด รูปแบบ และโครงสร้างฝายชะลอความชื้นเกิดจากข้อมูลการสำรวจพื้นที่ วัสดุที่หาได้ในบริเวณก่อสร้าง เครื่องมืออุปกรณ์งบประมาณและกำลังแรงงานที่จะช่วยเหลือกัน การหาข้อสรุปในเรื่องนี้เป็นกระบวนการที่จะต้องสร้างความคาดหวังให้ตรงกัน ข้อสรุปจากการเตรียมการได้แนวคิดในการก่อสร้างคือ ใช้แรงงานคนในการก่อสร้าง ไม่ต้องการใช้เครื่องจักรกล เนื่องจากจะเหยียบย่ำทำลายลูกไม้ซึ่งเริ่มเจริญเติบโตตามวงจรการฟื้นตัวของป่า ประเด็นต่อมาคือแนวคิดในการสร้างฝายชะลอความชุ่มชื้นนั้นไม่ต้องการกักเก็บน้ำทุกหยดเอาไว้ แต่เป็นเพียงการชะลอน้ำฝนไม่ให้ไหลบ่าผ่านไปอย่างรวดเร็ว โดยคาดหวังว่าฝายชะลอความชื้นจะช่วยกักเก็บความชื้นไว้แต่ไม่ต้องการสร้างให้เป็นแอ่งน้ำถาวร เนื่องจากลักษณะนิเวศวิทยาของป่าเป็นป่าเต็งรังจึงอยากให้ป่าค่อยๆ ฟื้นตัวปรับเปลี่ยนสภาพนิเวศวิทยาไปที่ละน้อยๆ นอกจากนี้ปริมาณน้ำที่เกิดจากการรับน้ำในผืนป่า ควรจะไหลลงไปสู่ไร่นาของชาวบ้านที่อยู่รอบๆ ได้ใช้ประโยชน์ในการปักดำนาเช่นเดิม แต่เมื่อมีปริมาณที่เพิ่มมากขึ้นจนเกินความต้องการก็จะปล่อยให้ไหลไปสู่ลำน้ำห้วยสายหนึ่งลงลำน้ำพองในที่สุด เพื่อหล่อเลี้ยงชีวิตอีกมากมายตามสายน้ำ ดังนั้น ข้อสรุปของการก่อสร้างจึงเน้นเฉพาะการเพิ่มความชุ่มชื้นในผืนป่าเท่านั้น



รูปที่ 3. โครงสร้าง และ การก่อสร้างฝายชะลอความชุ่มชื้นในร่องน้ำใส ป่าโคกพองใหญ่

โครงสร้างของฝายชะลอความชุ่มชื้น เนื่องจากเป็นครั้งแรกของการก่อสร้างฝายชะลอความชุ่มชื้นในพื้นที่ป่าโคกพองใหญ่ จึงเลือกจุดก่อสร้างอยู่ห่างจากถนนลูกรังที่ตัดผ่านสันคอนจอกกลางป่าไปประมาณ 300 เมตร โดยเลือกบริเวณร่องน้ำใส และวางแผนให้เป็นฝายต่อเนื่องกัน 2 ฝาย ให้ฝายตัวบนทำหน้าที่รวบรวมและดักน้ำฝนที่ไหลบ่าตามร่องน้ำให้ชะลอความเร็วลง แล้วฝายตัวล่างทำหน้าที่กักเก็บน้ำเพิ่มความชุ่มชื้นให้ฝายตัวบน เป็นการสร้างหย่อมความชื้นให้เป็นแนวยาวมากขึ้น โครงสร้างของฝายทำจากหินที่มีอยู่ทั่วไปใช้เป็นวัสดุรับแรง โดยชุดหน้าฝายให้ลึกลงถึงชั้นดินเหลือง ประมาณ 1.50 เมตร ซึ่งดินชั้นล่างนี้มีความเหนียวและสามารถกักเก็บน้ำไว้ได้ หลังจากนั้นก็วางก้อนหินเป็น 2 แถวคือแนวหน้าและแนวท้ายฝาย แล้วอัดบดดินถมร่องตรงกลาง

เมื่อก่อสร้างจนสูงได้ระดับผิวดินทั้งสองฝั่งของร่องน้ำแล้วก็นำก้อนหินมาวางทับหลังฝายและบดอัดให้แน่น ผลจากการก่อสร้างในวันก่อสร้าง มีฝนตกในตอนเช้าทำให้ชุ่มฉ่ำทั่วบริเวณป่า แต่หลังจากการก่อสร้างฝายเสร็จก็มีน้ำเอ่อขึ้นมาทันที โดยฝายบนมีขนาดสันฝายกว้าง 2.5 เมตร ยาว 4.5 เมตร สูง 1.50 เมตร กักเก็บน้ำเป็นระยะทางยาว 15 เมตร ส่วนฝายล่างสันฝายกว้าง 3.0 เมตร ยาว 4.0 เมตร สูง 80 เซนติเมตร และทำให้มีพื้นที่กักเก็บน้ำยาว 20 เมตร ทุกคนที่ร่วมกันก่อสร้างตื่นเต้นเป็นอย่างมากเพราะไม่เคยคาดคิดมาก่อนว่าแค่ผิวดินที่เฉอะแฉะจะก่อให้เกิดปริมาณน้ำจำนวนมากมาย ทำให้ดอกหญ้าความรู้สึกว่าการสร้างฝายชะลอความชุ่มชื้นมีผลให้เห็นเกิดขึ้นอย่างเป็นรูปธรรม (รูปที่ 3)

สถิติเกี่ยวกับปริมาณน้ำฝนและน้ำท่า

การวัดและจัดเก็บสถิติปริมาณน้ำฝน (รูปที่ 4 ก.) มิลลิเมตรต่อวัน ทำการตรวจวัด 3 จุด คือบ้านโคกสูง บ้านจอมบึง และบ้านโนนไผ่งาม โดยทีมวิจัยในชุมชนซึ่งเป็นแกนนำหลักในการปฏิบัติการ เริ่มเก็บข้อมูลตั้งแต่วันที่ 7 สิงหาคม 2550 จนถึงวันที่ 30 พฤศจิกายน 2550 พบว่า มีปริมาณน้ำฝนตกหนักต่อเนื่องในวันที่ 7 สิงหาคม 2550 เฉลี่ยทั้ง 3 จุดประมาณ 160 มิลลิเมตรต่อวัน และยังคงมีฝนตกต่อเนื่องอีก 3 - 4 วัน ผลจากฝนตกในช่วงนี้ เกิดจากอิทธิพลของความกดอากาศต่ำครอบคลุมพื้นที่ภาคตะวันออกเฉียงเหนือ ทำให้มีน้ำขังในไร่นารวมทั้งในลำห้วยสายหนึ่งมีน้ำไหลหลาก จนทำให้ฝายคอนกรีตก่อนจะถึงปากแม่น้ำพังทลายและวัดน้ำท่าบริเวณจุดดังกล่าวไม่ได้ ในช่วงสัปดาห์นี้เองชาวบ้านส่วนใหญ่มีโอกาสปักค้ำนาและแล้วเสร็จภายใน 2 สัปดาห์ ส่วนช่วงตั้งแต่กลางเดือนสิงหาคม 2550 เป็นต้นมามีฝนตกค่อนข้างต่อเนื่องเป็นช่วงๆ ประมาณคร่าวๆ 2 - 3 วัน จนถึง 4 - 7 วัน โดยมีฝนตกหนักประมาณ 40 - 80 มิลลิเมตรต่อวันเป็นระยะๆ และส่วนใหญ่จะมีฝนกระจายตัวประมาณ 5 - 10 มิลลิเมตรต่อวัน ทำให้มีน้ำท่าอุดมสมบูรณ์ นาข้าวมีน้ำมากพอตลอดช่วงฤดูการเพาะปลูก สำหรับช่วงที่สภาพอากาศเปลี่ยนแปลงจะเริ่มประมาณวันที่ 20 กันยายน 2550 เป็นต้นไป โดยสังเกตจากการเริ่มมีหมอกบางๆ ปกคลุมทั่วไปและอุณหภูมิเริ่มเย็นลงอย่างเห็นได้ชัด

ผลจากการเก็บสถิติปริมาณน้ำฝนทำให้ทราบถึงปริมาณและการกระจายตัวของน้ำฝนในพื้นที่รอบๆ ป่าโคกพองใหญ่ ซึ่งในพื้นที่ซึ่งไม่เคยมีสถิติน้ำฝนมาก่อน การวิเคราะห์ข้อมูลร่วมกับผู้เชี่ยวชาญในชุมชนชี้ให้เห็นว่าปีนี้เป็นปีที่ที่มีฝนดีตกกระจายตัวสม่ำเสมอตลอดปี และที่สำคัญจะช่วยให้มีข้อมูลในการตัดสินใจวางแผนการผลิตในอนาคตได้หากมีการเก็บสถิติต่อเนื่องกันหลายๆ ปี ซึ่งอาจจะช่วยให้การวางแผนการดำเนินชีวิตรายครัวเรือนและการประกอบอาชีพของชุมชนโดยรวมมีความรอบคอบมากยิ่งขึ้น โดยอาจใช้เสริมกับการคาดการณ์

ตามความเชื่อของชุมชนจากการเสี่ยงทายและสังเกตธรรมชาติแบบดั้งเดิมที่สืบทอดกันมา เช่น ดูหางแลนเสี่ยงทายความยาวกระดูกคางไก่ การสังเกตท้องฟ้าและต้นไม้ที่ออกใบ ออกดอกหรือออกผลแตกต่างกันไปในแต่ละปีใช้เป็นส่วนประกอบการคาดคะเนว่าปีนี้จะมีสภาพดินฟ้าอากาศอย่างไร

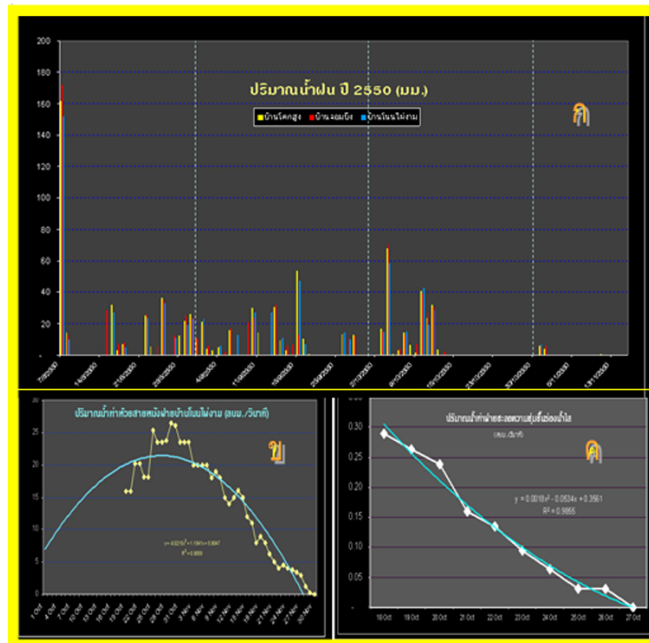
สถิติน้ำท่า ฝ่ายชะลอความชุ่มชื้นมีปริมาณของน้ำที่ไหลผ่านคันฝายประมาณ 0.3 ลูกบาศก์เมตรต่อวินาที เมื่อระดับน้ำเริ่มลดลงนับจากวันที่ 16 ตุลาคม 2550 เป็นต้นมามีปริมาณน้ำท่า จาก 0.28 ลูกบาศก์เมตรต่อวินาทีลดลงเรื่อยๆ เนื่องจากฝนได้หยุดตกแล้ว และทั้งช่วงเป็นเวลานานก่อนจะตกอีกครั้งช่วงต้นเดือนพฤศจิกายน ซึ่งมีปริมาณน้ำฝนไม่มากนัก ทำให้ไม่มีการไหลของน้ำ ความสามารถในการลดการไหลของน้ำหลังฝนหมด พบว่า ฝ่ายชะลอความชุ่มชื้นสามารถชะลอการไหลของน้ำออกไปได้อีกถึง 2 สัปดาห์ (รูปที่ 4 ข.) ก่อนหน้านั้นหลังจากฝนหยุดตกแล้วจะมีน้ำไหลตามร่องน้ำเพียงแค่ว่า 1-2 วัน น้ำก็จะแห้งข้อสังเกตสำคัญที่พบคือหากมีการก่อสร้างฝายชะลอความชุ่มชื้นต่อเนื่องกันให้มีจำนวนมาก ก็จะช่วยกักเก็บน้ำไว้ได้นานขึ้น

ผลลัพธ์เบื้องต้นที่เกิดขึ้นกับชุมชน

จากโครงการนี้ทำให้ชุมชนได้ตระหนักถึงการตรวจวัดปริมาณน้ำฝนและปริมาณน้ำท่า โดยได้ดำเนินการเก็บข้อมูลอย่างต่อเนื่องเพื่อประกอบการวิเคราะห์สภาพอากาศและวางแผนการเกษตร ซึ่งผู้ดำเนินการมีความรู้ทักษะในการเก็บสถิติดังกล่าวโดยใช้วัสดุที่หาได้ในท้องถิ่นมาใช้เป็นเครื่องมือ ประการต่อมาทาง อบต.สีชมพู ได้กำหนดแผนฟื้นฟูธรรมชาติและสิ่งแวดล้อมรองรับการดำเนินงานฟื้นฟูป่าโคกพองใหญ่เพื่อเอื้อให้การบริหารจัดการเกิดความต่อเนื่อง ในส่วนของโรงเรียนหนองตาไถ่ศึกษา ได้นำเงินทุนที่ได้รับสนับสนุนจากโครงการมาจัดตั้งเป็นกองทุนขะริไซเคิล และกำลังพัฒนาขึ้นเรื่อยๆ และที่สำคัญ กลุ่มที่มีส่วนเกี่ยวข้องในการบริหารจัดการทรัพยากรน้ำและสิ่งแวดล้อมของชุมชน ได้แนวคิดที่จะจัดตั้งเป็น

คณะกรรมการการบริหารจัดการทรัพยากรและสิ่งแวดล้อม เนื่องจากการแก้ปัญหาที่ผ่านมาเป็นการดำเนินการแยกย่อยจากกันในแต่ละส่วน โดยคาดว่าจะเกิดข้อตกลงร่วมของคณะกรรมการ

ป่าโคกพองใหญ่ คณะกรรมการลุ่มน้ำห้วยสายหนึ่ง ผู้นำในชุมชน เยาวชนและโรงเรียน อบต.สีชมพู และภาคส่วนที่เกี่ยวข้องที่ปฏิบัติงานในพื้นที่ หลังจากโครงการนี้เสร็จสิ้นลง



รูปที่ 4. สถิติปริมาณน้ำฝนและน้ำท่า ก) ปริมาณฝนตกรายวัน(มม.)ระหว่าง 7 สิงหาคม 2550 ถึง 30 พฤศจิกายน 2550 และปริมาณน้ำท่า(ลบ.ม./วินาที) ที่วัดได้จาก ข) ฝายชะลอความชุ่มชื้นในแต่ละวัน ค) จากฝายน้ำล้นบ้านโนนไผ่งามที่กั้นลำห้วยสายหนึ่ง

บทสรุปวิจารณ์

บทเรียนของชุมชน การบริหารจัดการป่าโคกพองใหญ่ ได้ดำเนินการมาแล้วประมาณ 15 ปี เพื่อปกป้องรักษาพื้นที่สาธารณะของชุมชนให้กลับมาเป็นประโยชน์สำหรับทุกคน เนื่องจากเคยถูกบุกรุกทำลายจนเสื่อมโทรม ปรากฏการณ์สำคัญที่พบคือการดูแลผืนป่าเกิดจากการรวมตัวแบบธรรมชาติ ไม่มีหน่วยงานเข้ามาชี้แนะหรือคอยกำกับบทบาท แต่ด้วยจิตสำนึกของชุมชนและการคัดเลือกแกนนำสำคัญๆ ให้ดำเนินการอย่างต่อเนื่อง ทำหน้าที่ประสานงานกับทุกภาคส่วนที่เป็นภาคีความร่วมมือ

จนเกิดผลในปัจจุบัน จะเห็นได้ว่าการสร้างจิตสำนึกโดยชุมชนรู้สึกหวงแหน มีความเป็นเจ้าของที่ร่วมในการบริหารจัดการและใช้ประโยชน์ เป็นหัวใจสำคัญในการขับเคลื่อนงานปฏิบัติการ อย่างไรก็ตามพัฒนาการของชุมชนในปัจจุบันได้เกิดคณะกรรมการชุดต่างๆ ขึ้นมากมาย เช่น คณะกรรมการป่าโคกพองใหญ่ คณะกรรมการลุ่มน้ำห้วยสายหนึ่ง กลุ่มเหมืองฝายแกนนำไร่นาป่าต้นน้ำและกลุ่มเกษตรกรรมทางเลือก ซึ่งต่างกลุ่มก็มีบทบาทหน้าที่ที่แตกต่างกัน รวมทั้งโครงสร้างระบบบริหารท้องถิ่นที่เป็นทางการ เช่น คณะกรรมการด้านการปกครองของหมู่บ้าน องค์การบริหารส่วนตำบล และสถาบันการศึกษา ตลอดจนกลุ่ม

เด็กและเยาวชนที่แม่จะได้อยู่ร่วมเวที่ดำเนินงานร่วมกันหลายเรื่อง แต่ยังคงขาดการเชื่อมประสานและจัดระบบงานให้เกิดประสิทธิภาพที่สูงขึ้น ข้อคิดเห็นจากหลายฝ่ายเห็นพ้องกันว่าควรยกระดับการบริหารจัดการให้สอดคล้องประสานกันยิ่งขึ้น โดยอาจจัดตั้งเป็นคณะกรรมการกลางบริหารจัดการทรัพยากรธรรมชาติและสิ่งแวดล้อมของชุมชนที่มีสาขาคือกลุ่มหรือกรรมการเดิมนั้น ดำเนินงานเชิงปฏิบัติการ ส่วนคณะกรรมการกลางๆ จะทำหน้าที่เชิงนโยบาย การสนับสนุนด้านวิชาการ และประสานงานกับภาคีที่เกี่ยวข้อง แต่แนวทางนี้ยังเป็นเพียงแนวความคิดที่น่าจะดำเนินการ ทั้งนี้ต้องรอเวลาอาศัยความพร้อมของชุมชน และการจัดหางบประมาณสนับสนุนให้สามารถดำเนินการได้เป็นหลัก

แนวทางการบริหารจัดการทรัพยากร ประเด็นป่า น้ำ ได้ถูกเชื่อมโยงให้เป็นแนวทางการบูรณาการเพื่อบริหารจัดการพื้นที่ในลุ่มน้ำห้วยสายหนึ่งมาตลอด โดยป่าโคกพองใหญ่เป็นจุดเริ่มต้นที่ชุมชนสามารถพิสูจน์ให้เห็นว่ามีความเป็นไปได้สูงในการฟื้นฟูและปกป้องดูแลได้แล้ว อาจถือได้ว่าป่าโคกพองใหญ่เป็นพื้นที่ที่มีศักยภาพ และนำภูมิปัญญาท้องถิ่นมาบริหารจัดการป่าใช้ได้ผลดี โดยเป็นการฟื้นฟูภูกระเบียบตามคติความเชื่อที่คนในชุมชนเคยให้ความเคารพยำเกรงและเห็นความสำคัญของธรรมชาติเชิงนามธรรม มาประกอบกับการรักษาภูกระเบียบข้อห้ามแบบนิคศาสตร์เชิงรูปธรรม ที่คณะกรรมการป่าโคกพองใหญ่ได้ประกาศขึ้น โดยอาศัยกลไกของการปกครองท้องถิ่น และการสนับสนุนจากหน่วยงานภาครัฐอีกหลายหน่วยงานที่เข้ามาช่วยเหลือเชิงกระบวนการและวิชาการ

กิตติกรรมประกาศ

ในการวิจัยครั้งนี้ ผู้วิจัยขอขอบคุณ ศูนย์วิจัยและพัฒนาการบริหารจัดการทรัพยากรน้ำแบบบูรณาการภาคตะวันออกเฉียงเหนือ คณะเกษตรศาสตร์ มหาวิทยาลัยขอนแก่น ที่ให้การสนับสนุนทุนอุดหนุนวิจัยจนทำให้การดำเนินงานวิจัยในครั้งนี้สำเร็จลุล่วงไปด้วยดี

เอกสารอ้างอิง

- ดิรัก สาระวดี, พิษาน ทิพย์วงษ์, วันทนีย์ แสง, สมพร นิมประยงค์ และ นิรมล ศรีธงชัย, 2549. การนำเสนอผลการศึกษานโยบายที่ท้องถิ่นและสถานภาพความรู้ในการบริหารจัดการลุ่มน้ำชีตอนบน กรณีภูเก้าภู-กระแตผณ สถาบันวิจัยและพัฒนา มหาวิทยาลัยขอนแก่น 8 พฤศจิกายน 2549.
- ดิรัก สาระวดี, หนูเกษม แก้วทาสี, อติสร กล้าหาญ, ครุณี อินทะวงศ์ และ ฉลามศักดิ์ อินตะโคตร. 2549. การนำเสนอผลการศึกษานโยบายที่ท้องถิ่นและสถานภาพความรู้ในการบริหารจัดการลุ่มน้ำชีตอนบน กรณีห้วยสายหนึ่งผณ สถาบันวิจัยและพัฒนา มหาวิทยาลัยขอนแก่น 8 พฤศจิกายน 2549.
- ดิรัก สาระวดี และ หนูเกษม จันทาสี . 2549. คู่มือไ้ร่น้ำป่าต้นน้ำ. โครงการพัฒนาคุณภาพชีวิตลุ่มน้ำพอง. ศูนย์บริการวิชาการ มหาวิทยาลัยขอนแก่น.
- ดิรัก สาระวดี หนูเกษม จันทาสี และ ฉลามศักดิ์ อินตะโคตร. 2550. การศึกษานโยบายในการจัดการน้ำของห้วยสายหนึ่ง. เอกสารวิชาการสถาบันวิจัยและพัฒนา มหาวิทยาลัยขอนแก่น.
- หนูเกษม จันทาสี. 2546. โครงการศึกษารูปแบบและวิธีการฟื้นฟูวัฒนธรรมความเชื่อในการจัดการป่าชุมชน ตำบลสีชมพู อำเภอสีชมพู จังหวัดขอนแก่น. [อ้างเมื่อ 20 มกราคม 2552] เข้าถึงได้จากhttp://www.vijai.org/research/project_content.asp?projID=RDG45E0020.
- สถาบันสารสนเทศทรัพยากรน้ำและการเกษตร. 2546. ฝ่ายกั้นน้ำ หรือ “Check Dam”. [อ้างเมื่อ 20 มกราคม 2552] เข้าถึงได้จาก<http://www.haii.or.th/thailand%20water%20challenge/content/view/70/102/>

สถาบันสารสนเทศทรัพยากรน้ำและการเกษตร. 2546.
ทฤษฎีการปลูกป่าโดยไม่ต้องปลูก. [อ้างเมื่อ
20 มกราคม 2552] เข้าถึงได้จาก [http://
www.haii.or.th/thailand%20water%20
challenge/content/view/64/96/](http://www.haii.or.th/thailand%20water%20challenge/content/view/64/96/)

สถาบันสารสนเทศทรัพยากรน้ำและการเกษตร. 2546.
ปลูกป่า 3 อย่าง ประโยชน์ 4 อย่าง. [อ้างเมื่อ
20 มกราคม 2552] เข้าถึงได้จาก [http://
www.haii.or.th/thailand%20water%20
challenge/content/view/66/98/](http://www.haii.or.th/thailand%20water%20challenge/content/view/66/98/)