



ผลกระทบทางเศรษฐกิจของระเบียงเศรษฐกิจตะวันออก-ตะวันตกต่อ
วิสาหกิจขนาดกลางและขนาดย่อมในพื้นที่ภาคตะวันออกเฉียงเหนือ :
กรณีศึกษาจังหวัดขอนแก่นและจังหวัดกาฬสินธุ์

**The Economic Impacts of East West Economic Corridor
(EWEC) on SMEs in Northeastern Thailand: Case Study
of Khon Kaen and Kalasin Province**

เพ็ญศรี เจริญวานิช^{1*} และ สุชาดา ไชยศรีสุทธิ²

Pensri Jaroenwanit^{1} and Suchada Chaisrisuth²*

¹รองศาสตราจารย์ คณะวิทยาการจัดการ มหาวิทยาลัยขอนแก่น

²นักศึกษาระดับปริญญาโท หลักสูตรบริหารธุรกิจมหาบัณฑิต สาขาการตลาด มหาวิทยาลัยขอนแก่น

*Correspondent author: penjar@kku.ac.th

Received July 19, 2010

Accepted September 20, 2011

บทคัดย่อ

การศึกษาคำความคิดเห็นของผู้ประกอบการ SMEs ในจังหวัดขอนแก่นและกาฬสินธุ์ต่อผลกระทบทางเศรษฐกิจจากระเบียงเศรษฐกิจตะวันออก-ตะวันตก (EWEC) ผลดีและผลเสีย ปัญหาและอุปสรรค และแนวทางการบริหารจัดการ SMEs เพื่อรองรับผลกระทบที่เกิดขึ้น วิจัยโดยการสำรวจภาคสนาม โดยใช้แบบสอบถามเป็นเครื่องมือในการรวบรวมข้อมูล กลุ่มตัวอย่างคือผู้แทน SMEs จำนวน 390 คน วิเคราะห์ด้วยสถิติพรรณนา และทดสอบสมมติฐานด้วย Chi-Square Test ผลการวิจัยพบว่า SMEs ได้รับผลกระทบทางเศรษฐกิจจาก EWEC ร้อยละ 30.0 โดยได้รับผลกระทบมากที่สุดด้านจำนวนคู่แข่งเพิ่มขึ้น ร้อยละ 85.7 และ จำนวนคู่ค้าเพิ่มขึ้น ร้อยละ 76.6 ได้รับผลดีจาก EWEC คือเศรษฐกิจโดยรวมในจังหวัดมีการเติบโตมากขึ้น ผลเสียคือการเข้ามาทำตลาดของสินค้าจีนซึ่งมีต้นทุนการผลิตที่ต่ำกว่าไทยมาก ปัญหาและอุปสรรคคือ ผู้ประกอบการ SMEs ขาดความรู้และความเข้าใจในเรื่อง EWEC SMEs ควรหาแนวทางการบริหารจัดการ เช่น การค้นหาวิธีการนำเสนอสินค้าและช่องทางใหม่ และปรับปรุงระบบการกระจายสินค้า ผลการทดสอบสมมติฐาน พบว่า ขนาดของ SMEs และลักษณะส่วนบุคคลของผู้ประกอบการ SMEs ได้แก่ อายุ ระดับการศึกษา ประสบการณ์ในตลาดต่างประเทศ และทักษะความชำนาญด้านภาษา มีความสัมพันธ์กับการได้รับผลกระทบทางเศรษฐกิจจาก EWEC

Abstract

Study on opinions of SMEs business owners in Khon Kaen and Kalasin Province about the economic impact of East West Economic Corridor (EWEC) including its advantages and disadvantages as well as problems and obstacles. The implementation of management action is discussed. The research survey was conducted using questionnaires. 390 SMEs business owners or their representatives in these provinces were interviewed. Descriptive

data is analyzed and hypotheses are tested using the Chi-Square Test. The findings show that EWEC has an economic impact on SMEs. Thirty percent of respondents indicated that EWEC has an economic impact. Of these respondents, 85.7 percent indicated the competitor numbers has increased and highly impact their business, and 76.6 percent indicated that they have increased their business partners. Overall, EWEC is beneficial for these provinces. The advantage is growth in the provincial overall economy and the disadvantage is the competition with low cost Chinese products. The problems and obstacles for Thai SMEs are lacking of knowledge and understanding of the EWEC. We recommend that SMEs should find alternative approaches to offer products and to access new distribution channels including find ways to improve the product distribution system. The results of hypothesis testing showed that the size of SMEs and also personal characteristics of SMEs business owners which are age; education; international market experience; and language skill are related to the economic impact of EWEC.

คำสำคัญ: ผลกระทบทางเศรษฐกิจ ระเบียงเศรษฐกิจตะวันออก-ตะวันตก วิสาหกิจขนาดกลางและขนาดย่อม

Keywords: Economic Impacts, East West Economic Corridor (EWEC), Small and Medium Enterprise (SMEs)

1. บทนำ

แผนพัฒนาอนุภูมิภาคกลุ่มน้ำโขงนั้น นับเป็นแผนการพัฒนาที่ใหญ่และมีศักยภาพสูงแผนหนึ่งที่มีอยู่ในปัจจุบันอันเกี่ยวข้องกับยุทธศาสตร์ความร่วมมือในแถบภูมิภาค โดยมีวัตถุประสงค์คือการลดภาวะความยากจน ซึ่งระเบียงเศรษฐกิจตะวันออกและตะวันตก (The East West Economic Corridor : EWEC) มีเป้าหมายเพื่อการลดภาวะความยากจน และเพิ่มความร่วมมือทางเศรษฐกิจระหว่างประเทศสมาชิก ลดค่าใช้จ่ายในการขนส่งและสนับสนุนการพัฒนาท้องถิ่นและชายแดนในพื้นที่ซึ่งอยู่ภายใต้โครงการ โครงการนี้เป็นการสร้างเส้นทางขนส่งเชื่อมต่อท่าเรือทะเลหมั่งในพม่าไปจรดที่ดานัง ประเทศเวียดนาม โดยเน้นการสร้างสะพาน ทางหลวง อุโมงค์และทางรถไฟ อย่างไรก็ตามวัตถุประสงค์ของโครงการไม่ได้เพียงแต่อำนวยความสะดวกในการคมนาคมในการเดินทางจากเวียดนามไปเมียนมาร์เพียงเท่านั้น ถนนสายนี้เป็นถนนที่

ก่อให้เกิดการเชื่อมโยงการลงทุน ในการเชื่อมโยงนี้จะนำมาซึ่งผลดีก็คือเป็นการลดภาวะความยากจน โดยกระจายรายได้และการจ้างงาน ถนนสายภูมิภาคจะช่วยขนส่งอาหารไปยังชุมชนที่อยู่ห่างไกล และขาดแคลน เพื่อขยายโอกาสในการเข้าถึงตลาดมีเป้าหมายเพื่อขจัดปัญหาความยากจน เพิ่มตลาดการค้า, และเพิ่มการลงทุนจากต่างชาติ ดังนั้นถนนเส้นนี้ไม่ได้เกิดขึ้นมาเพื่อรองรับการจราจรที่จะขยายตัวเพิ่มขึ้นเพียงอย่างเดียว แต่ยังเป็นการพัฒนาเพื่อรองรับความเจริญและอำนวยความสะดวกสำหรับกิจกรรมที่จะเกิดขึ้นจากการพัฒนาเส้นทางเศรษฐกิจตะวันออก-ตะวันตก อันประกอบไปด้วยถนนเพื่อการเชื่อมต่อมหาสมุทรอินเดียฝั่งตะวันตก และมหาสมุทรแปซิฟิกฝั่งตะวันออก เป็นโครงการที่เปิดโอกาสให้ประเทศ (ไทย) ติดต่อกับชาติอื่นๆ มากขึ้นไทยจะกลายเป็นศูนย์กลางของเส้นทางสายนี้

ภาคตะวันออกเฉียงเหนือมีวิสาหกิจขนาดกลางและขนาดย่อมในปี 2550 รวม 648,058 ราย

อยู่ในสามจังหวัดแรกที่มีจำนวนสูงสุด ได้แก่ ขอนแก่น นครราชสีมา กาฬสินธุ์ โครงสร้างของวิสาหกิจขนาดกลางและขนาดย่อม (SMEs) ในแต่ละภูมิภาคประกอบด้วยสถานประกอบการในภาคการค้าปลีกและบริการในสัดส่วนที่สูงกว่าภาคการผลิตยกเว้น ภาคตะวันออกเฉียงเหนือที่มีจำนวนและสัดส่วนของภาคการผลิตสูงกว่าภาคบริการจำนวน 263,761 ราย หรือคิดเป็นร้อยละ 42.2 (สำนักงานส่งเสริมวิสาหกิจขนาดกลางและขนาดย่อม, 2550) บทบาทของ SMEs ในภาคตะวันออกเฉียงเหนือกับพันธมิตรยุทธศาสตร์ระหว่างประเทศ ได้ปรากฏชัดเจนขึ้นบนเส้นทางเชื่อมโยงเศรษฐกิจแนวตะวันออก-ตะวันตก (East-West Economic Corridor) โดยในระดับภูมิภาคนั้นได้เน้นยุทธศาสตร์ของพื้นที่ คือ จังหวัดต่างๆ ที่เส้นทาง EWEC พาดผ่านซึ่งส่วนใหญ่เป็นในภาคตะวันออกเฉียงเหนือและภาคเหนือ (ศูนย์ปฏิบัติการ รวมกลุ่มจังหวัดภาคตะวันออกเฉียงเหนือ, 2549) เส้นทางนี้มีความยาวทั้งสิ้น 1,600 กิโลเมตร ผ่านประเทศไทย 777 กิโลเมตร จ. ขอนแก่น และจ.กาฬสินธุ์ เป็นจังหวัดที่อยู่ช่วงกึ่งกลางของเส้นทาง จึงเปรียบเสมือนทางผ่านของเส้นทางนี้ นอกจากนี้ยังเป็นจังหวัดที่มีจำนวนวิสาหกิจขนาดกลางและขนาดย่อมสูงสุดในภาคตะวันออกเฉียงเหนือ และพบว่าจำนวน SMES ในภาคตะวันออกเฉียงเหนือ และในจังหวัดขอนแก่นและกาฬสินธุ์เพิ่มขึ้นอย่างต่อเนื่อง ระหว่างปี 2549 – 2552 ซึ่งเป็นระยะเวลาภายหลังการเปิดใช้เส้นทางEWEC ดังปรากฏในตารางที่ 1

จากข้อมูลดังกล่าวข้างต้น จึงมีคำถามว่า จังหวัดขอนแก่นและกาฬสินธุ์ จะมีทิศทางการเปลี่ยนแปลงทางด้านเศรษฐกิจอย่างไร และจะได้รับผลกระทบและประโยชน์อย่างไรจากการพัฒนาเส้นทาง EWEC รวมทั้งจะกำหนดมาตรการและวิธีการเพื่อเตรียมรับผลกระทบด้านบวก และจะป้องกันผลกระทบด้านลบที่อาจเกิดขึ้นได้อย่างไร การเข้าใจสภาพแวดล้อมและผลกระทบทางเศรษฐกิจ จะช่วยให้วิสาหกิจสามารถกำหนดแนวทางการดำเนินธุรกิจเพื่อเตรียมรับสถานการณ์ที่เปลี่ยนแปลงไป อิทธิพลด้านเศรษฐกิจประกอบด้วย อัตราการเจริญเติบโต ศักยภาพการเจริญเติบโตของตลาด การลงทุน การขยายตัวทางการค้า และแนวโน้มผลการประกอบการ ซึ่งจากผลการวิจัย Apichatvullop (2007) พบว่าผู้ประกอบการธุรกิจ ในพื้นที่ที่เส้นทาง EWEC พาดผ่าน ซึ่งรวมถึง 3 จังหวัดในภาคตะวันออกเฉียงเหนือ คือ ขอนแก่น กาฬสินธุ์ มุกดาหาร มีความคิดเห็นและคาดหวังว่า เส้นทาง EWEC จะส่งผลกระทบด้านบวกต่อการค้าของกิจการ นอกจากนี้ แมน ปุโรทกานนท์ (2550) ได้ทำการวิจัยผลกระทบที่เกิดขึ้นจากการพัฒนาระเบียงเศรษฐกิจตะวันออก-ตะวันตก(EWEC) ในจังหวัดมุกดาหาร และพบว่า ในพื้นที่จังหวัดมุกดาหาร ประชาชนในพื้นที่ชนบทและภาคการเกษตรนั้นจะได้รับผลประโยชน์น้อยกว่ากลุ่มภาคการค้าขนาดใหญ่และอุตสาหกรรม

ดังนั้น จึงควรดำเนินการศึกษาผลกระทบทางเศรษฐกิจของระเบียงเศรษฐกิจตะวันออก-ตะวันตก รวมทั้งศึกษาลักษณะของธุรกิจและ

ตารางที่ 1 จำนวนวิสาหกิจขนาดกลางและขนาดย่อมระหว่างปี 2549-2552

พื้นที่	2549 (ราย)	2550 (ราย)	2551(ราย)	2552 (ราย)
ภาคตะวันออกเฉียงเหนือ	620,469	648,058	717,990	746,439
จังหวัดขอนแก่น	64,619	71,465	73,996	82,643
จังหวัดกาฬสินธุ์	38,976	39,175	42,447	42,378

ที่มา: www.sme.go.th

ลักษณะของผู้ประกอบการที่แตกต่างกันจะได้รับผลกระทบทางเศรษฐกิจแตกต่างกันหรือไม่อย่างไร ทั้งนี้เพื่อรวบรวมข้อมูล วิเคราะห์ และวิจัย ให้ได้ความรู้ที่ต่อยอดจากงานวิจัยที่ศึกษาไว้เดิม และได้ข้อมูลที่สามารถนำไปใช้เป็นแนวทางในการเตรียมความพร้อมที่เหมาะสม ทั้งนี้เพื่อหามาตรการป้องกันผลกระทบด้านลบ รวมทั้งเพิ่มศักยภาพภาคการค้า และกำหนดแนวทางและนโยบายเชิงรุกด้านเศรษฐกิจ อันจะเป็นการส่งเสริมธุรกิจ SMEs ในพื้นที่จังหวัดขอนแก่น และกาฬสินธุ์ ให้ได้รับประโยชน์สูงสุดจากการพัฒนาระเบียงเศรษฐกิจตะวันออกและตะวันตก ซึ่งจะช่วยสนับสนุนให้เกิดการพัฒนาเศรษฐกิจของประเทศ และช่วยสร้างความร่วมมือทางเศรษฐกิจที่ยั่งยืนระหว่างประเทศเหล่านี้ต่อไป

วัตถุประสงค์ของการวิจัย

1. เพื่อศึกษาผลกระทบทางเศรษฐกิจต่อผู้ประกอบการวิสาหกิจขนาดกลางและขนาดย่อม (SMEs) จากระเบียบเศรษฐกิจตะวันออก-ตะวันตก

2. เพื่อศึกษาปัญหา อุปสรรคและแนวทางการแก้ไขปัญหของผู้ประกอบการวิสาหกิจขนาดกลางและขนาดย่อม (SMEs) จากระเบียบเศรษฐกิจตะวันออก-ตะวันตก

วรรณกรรมที่เกี่ยวข้อง

จากการศึกษาของ Reid (1982) กล่าวว่า ในตลาดการค้าต่างประเทศนั้น ความได้เปรียบด้านขนาดของกิจการส่งผลกระทบต่อรายได้ซึ่งสินทรัพย์ที่เพิ่มขึ้นและการดำเนินงานใหม่ๆ มากขึ้น Coviello and McAuley (1999) ได้ศึกษาเกี่ยวกับธุรกิจ SMEs พบว่า กิจการที่มีขนาดใหญ่ จะมีความสนใจและจะตัดสินใจดำเนินการบางอย่างเบื้องต้นที่จะดำเนินกิจกรรมทางธุรกิจเพื่อเข้าสู่ธุรกิจระดับสากล จากผลการศึกษาดังกล่าว จึงนำไปสู่สมมติฐานว่า

สมมติฐานที่ 1 ขนาดของวิสาหกิจมีความสัมพันธ์กับความคิดเห็นต่อผลกระทบทาง

เศรษฐกิจจากระเบียบเศรษฐกิจตะวันออก-ตะวันตก

จากการศึกษาของ McConnel (1979), Brook and Rosson (1982) ได้ตั้งสมมติฐานว่า ผู้ประกอบการที่มีอายุน้อยมีความใส่ใจในเรื่องการต่างประเทศมากกว่าผู้ประกอบการที่มีอายุมาก Cavusgil (1982b) สรุปไว้ว่า ผู้จัดการที่มีอายุน้อยมักมีอิทธิพลต่อกิจกรรมในการเริ่มต้น และพัฒนาลำดับขั้นของกิจการสู่ตลาดระดับนานาชาติ Cavusgil and Naor (1987), Oviatt (1993) กล่าวว่า ผู้จัดการที่มีอายุน้อยจะขยายกิจกรรมต่างๆ ของกิจการไปสู่ตลาดต่างประเทศมากกว่า ผู้จัดการที่มีระดับอายุสูง Jaffe (1988), Moon and Lee (1990) กล่าวว่า อายุของผู้ประกอบการจะเป็นสิ่งที่พยากรณ์พฤติกรรมการทำตลาดระหว่างประเทศได้ โดยผู้จัดการที่มีอายุน้อยกว่าจะใส่ใจในเรื่องการตลาดต่างประเทศและระดับโลกมากกว่าผู้จัดการที่อายุสูงกว่า จากผลการศึกษาดังกล่าว จึงนำไปสู่สมมติฐานว่า

สมมติฐานที่ 2 อายุของผู้ประกอบการวิสาหกิจขนาดกลางและขนาดย่อมมีความสัมพันธ์กับความคิดเห็นต่อผลกระทบทางเศรษฐกิจจากระเบียบเศรษฐกิจตะวันออก-ตะวันตก

จากการศึกษาของ McConnel (1979) ได้ตั้งสมมติฐานไว้ว่า ระดับการศึกษาที่สูงของผู้มีหน้าที่ตัดสินใจในกิจการ มักเปิดรับและสนใจเกี่ยวกับธุรกิจต่างประเทศ และมีการประเมินผลประโยชน์ที่จะได้รับจากการทำธุรกิจในต่างประเทศ ซึ่งผลที่ได้สอดคล้องกับสมมติฐาน Cavusgil and Naor (1987), Oviatt (1993) กล่าวว่า ระดับการศึกษาที่สูงมีความเชื่อมโยงที่จะก่อให้เกิดการเข้าสู่ตลาดต่างประเทศ Garnier (1982) กล่าวว่า ผู้ที่ทำการตัดสินใจในกิจการที่มีระดับการศึกษาที่ดี เป็นผู้ที่เปิดกว้างและสนใจในธุรกิจระหว่างประเทศ จากผลการศึกษาดังกล่าว จึงนำไปสู่สมมติฐานว่า

สมมุติฐานที่ 3 ระดับการศึกษาของผู้ประกอบการวิสาหกิจขนาดกลางและขนาดย่อม มีความสัมพันธ์กับความคิดเห็นต่อผลกระทบทางเศรษฐกิจจากระเบียงเศรษฐกิจตะวันออก-ตะวันตก

จากการศึกษาของ Schlegelmilch and Ross (1987) พบว่า การเดินทางไปในต่างประเทศของผู้ประกอบการมีผลต่อการเสริมสร้างความสามารถให้กับกิจการเพื่อเริ่มต้นในการส่งออก นอกจากนี้การศึกษาของ Da Rocha and Christensen (1994) ยังพบว่า การเดินทางไปต่างประเทศของผู้ประกอบการ จะทำให้มีความคุ้นเคยกับลักษณะธุรกิจระหว่างประเทศ ได้พบเห็นผู้ที่จะเป็นลูกค้าของตนในอนาคต และได้เห็นโอกาสทางการตลาด จากผลการศึกษาดังกล่าว จึงนำไปสู่สมมุติฐานว่า

สมมุติฐานที่ 4 ประสบการณ์ในตลาดต่างประเทศของผู้ประกอบการวิสาหกิจขนาดกลางและขนาดย่อม มีความสัมพันธ์กับความคิดเห็นต่อผลกระทบทางเศรษฐกิจจากระเบียงเศรษฐกิจตะวันออก-ตะวันตก

จากการศึกษาของ Cunningham and Spigel (1971), Schlegelmilch and Ross (1987), Ursic and Czinkota (1989) ยืนยันว่า ความสามารถด้านภาษาต่างประเทศ มีผลทางบวกต่อการพัฒนาให้มีการสร้างสังคมธุรกิจ การติดต่อกับตลาดต่างประเทศ ความเข้าใจในธุรกิจระหว่างประเทศ และทำให้การวางแผนและการควบคุมการตลาดเป็นไปอย่างมีประสิทธิภาพ Davis (1995) กล่าวว่า นอกจากความสามารถด้านภาษา จะทำให้การสื่อสารทำได้รวดเร็วขึ้นแล้ว ยังเป็นการง่ายในการทำความเข้าใจวัฒนธรรมต่างชาติอีกด้วย ซึ่งเป็นการเพิ่มความใกล้ชิดกับผู้ประกอบการในต่างประเทศ จากผลการศึกษาดังกล่าว จึงนำไปสู่สมมุติฐานว่า

สมมุติฐานที่ 5 ทักษะด้านภาษาต่างประเทศของผู้ประกอบการวิสาหกิจขนาดกลางและขนาดย่อม มีความสัมพันธ์กับความคิดเห็นต่อผลกระทบ

ทางเศรษฐกิจจากระเบียงเศรษฐกิจตะวันออก-ตะวันตก

2. วิธีการวิจัย

วิธีดำเนินการศึกษาวิจัย ใช้ทั้งการวิจัยเชิงเอกสาร (Documentary Research) โดยค้นคว้าและศึกษาข้อมูลจากเอกสารและงานวิจัยที่เกี่ยวข้อง และการสำรวจภาคสนาม (Field Survey) โดยรวบรวมวิเคราะห์ข้อมูลจากแบบสอบถาม (Questionnaire) กลุ่มเป้าหมายในการสำรวจภาคสนาม ได้แก่ ผู้ประกอบการวิสาหกิจขนาดกลางและขนาดย่อม ในพื้นที่จังหวัดขอนแก่นและกาฬสินธุ์

ประชากรและกลุ่มตัวอย่างในการวิจัย

1. ประชากรที่ใช้ในการศึกษา (Population)

คือ ธุรกิจขนาดกลางและขนาดย่อมที่ประกอบกิจการผลิต การค้าและการบริการ ในพื้นที่จังหวัดที่เส้นทางระเบียงเศรษฐกิจตะวันออก - ตะวันตก (EWEC) พาดผ่าน โดยเลือกพื้นที่จังหวัดขอนแก่นและกาฬสินธุ์ ซึ่งจำนวนธุรกิจขนาดกลางและขนาดย่อมในเขตพื้นที่ที่ศึกษาที่มีรายชื่อในฐานข้อมูลของสำนักงานส่งเสริมวิสาหกิจขนาดกลางและขนาดย่อมในปี 2550 (สำนักงานส่งเสริมวิสาหกิจขนาดกลางและขนาดย่อม, 2551) เป็นดังนี้ จังหวัดขอนแก่น จำนวน 71,465 ราย และจังหวัดกาฬสินธุ์ มีจำนวน 39,175 ราย รวมทั้งสิ้น 111,640 ราย

กลุ่มตัวอย่าง (Sample) คือ ผู้ประกอบการหรือผู้แทนของวิสาหกิจขนาดกลางและขนาดย่อมในพื้นที่จังหวัดขอนแก่นและกาฬสินธุ์ ที่มีบทบาทหน้าที่ในการกำหนดนโยบายและทิศทางการของกิจการ ได้แก่ เจ้าของกิจการ หรือหุ้นส่วนหรือผู้จัดการทั่วไป หรือผู้จัดการฝ่ายต่างๆ ทั้งนี้ขึ้นอยู่กับกรมอบหมายของแต่ละกิจการ

2. ขนาดของกลุ่มตัวอย่าง (Sample Size)

กำหนดขนาดตัวอย่างจากการคำนวณ กรณีทราบจำนวนประชากร (Taro Yamane, 1973 อ้างถึงใน ยุทธพงษ์ กัยวรรณ, 2543) ค่าความ

คลาดเคลื่อนที่ยอมให้เกิดขึ้นได้ที่ระดับนัยสำคัญ 0.05 (ระดับความเชื่อมั่น 95 %) ได้ขนาดตัวอย่าง 338 ตัวอย่าง และสำรองตัวอย่าง 20 % เพื่อป้องกันความคลาดเคลื่อน รวมตัวอย่างที่ต้องเก็บรวบรวม จำนวน 405 ตัวอย่าง

3. การสุ่มตัวอย่าง

ใช้การสุ่มตัวอย่างแบบไม่อาศัยความน่าจะเป็น (Non-Probability Sampling) โดยใช้วิธีกำหนดตามสัดส่วน (Quota Sampling) ตามจำนวนวิสาหกิจในจังหวัดขอนแก่น และจังหวัดกาฬสินธุ์ เพื่อให้ได้ตัวแทนของวิสาหกิจจากทั้งสองจังหวัด ในจำนวนที่เหมาะสมตามสัดส่วนของจำนวนประชากร ดังรายละเอียดในตารางที่ 2

หลังจากนั้น สุ่มตัวอย่างผู้ประกอบการธุรกิจขนาดกลางและขนาดย่อมที่ทำธุรกิจทั้งประเภทการผลิต การค้าและการบริการ แบบตามความมุ่งหมาย (Purposive Sampling) โดยคำนึงถึงความร่วมมือเป็นหลักสำคัญ

เครื่องมือที่ใช้ในการวิจัย

เครื่องมือที่ใช้ในการวิจัยนี้ เป็นแบบสอบถามที่สร้างขึ้นและมีการตรวจสอบและทดสอบความเที่ยงตรงของเนื้อหาเพื่อนำไปใช้ในการเก็บข้อมูลจริงจากกลุ่มตัวอย่าง โดยมีองค์ประกอบของแบบสอบถาม ดังนี้

ส่วนที่ 1 ข้อมูลของกิจการ เป็นคำถามเกี่ยวกับชื่อสถานประกอบการ ขนาดของกิจการ ลักษณะการจดทะเบียนธุรกิจ จำนวนเงินลงทุน ประเภทธุรกิจหลัก ประเภทของสินค้า/บริการ จำนวนพนักงาน ยอดขายรวมของกิจการ

ระยะเวลาการดำเนินการของกิจการ และระดับความเกี่ยวข้องในการส่งออกในปัจจุบัน คำถามที่ใช้ในส่วนนี้เป็นมาตรวัดนามบัญญัติ (Nominal Scale) และมาตรวัดจัดลำดับ (Ordinal Scale)

ส่วนที่ 2 ข้อมูลส่วนบุคคลของผู้ตอบแบบสอบถาม เป็นคำถามเกี่ยวกับ เพศ อายุ ระดับการศึกษา สถานภาพในกิจการ ความชำนาญเฉพาะด้าน ระยะเวลาในการบริหารงาน ระยะเวลาที่เคยศึกษาหรืออาศัยในต่างประเทศ จำนวนครั้งที่ได้เดินทางไปเกี่ยวกับธุรกิจในประเทศในอนุภูมิภาคกลุ่มน้ำโขงในช่วง 1 ปีที่ผ่านมา และความสามารถในการสื่อสารโดยใช้ภาษาต่างประเทศ คำถามที่ใช้เป็นมาตรวัดนามบัญญัติ (Nominal Scale) และมาตรวัดจัดลำดับ (Ordinal Scale)

ส่วนที่ 3 ข้อมูลเกี่ยวกับความคิดเห็นของผู้ประกอบการวิสาหกิจขนาดกลางและขนาดย่อมต่อผลกระทบทางเศรษฐกิจจากระเบียงเศรษฐกิจตะวันออก-ตะวันตก คำถามที่ใช้เป็นมาตรวัดนามบัญญัติ (Nominal Scale) และมาตรวัดประเมินค่า (Rating Scale) โดยคำถามเกี่ยวกับความคิดเห็นต่อระเบียงเศรษฐกิจตะวันออก-ตะวันตกใช้มาตรวัดประเมินค่า และคำถามเกี่ยวกับการได้รับผลกระทบจากระเบียงเศรษฐกิจตะวันออก-ตะวันตกใช้มาตรวัดนามบัญญัติ โดยให้ผู้ตอบแบบสอบถามเลือกจาก 3 คำตอบที่กำหนดคือ เพิ่มขึ้น เท่าเดิม หรือลดลง

ส่วนที่ 4 ข้อมูลเกี่ยวกับผลดี และผลเสียที่วิสาหกิจขนาดกลางและขนาดย่อมได้รับจากการ

ตารางที่ 2 จำนวนตัวอย่างที่เก็บแบบสอบถามในแต่ละจังหวัด

จังหวัด	ประชากร		ตัวอย่าง		
	จำนวนธุรกิจขนาดกลางและขนาดย่อม (ราย)	สัดส่วน	จำนวนแบบสอบถามที่เก็บจริง (ชุด)	จำนวนแบบสอบถามที่สมบูรณ์(ชุด)	สัดส่วน
ขอนแก่น	71,465	64%	317	306	78%
กาฬสินธุ์	39,175	36%	86	84	22%
รวม	111,640	100%	405	390	100%

พาดผ่านของระเบียบเศรษฐกิจตะวันออก-ตะวันตก และส่วนที่ 5 ข้อมูลเกี่ยวกับแนวทางการบริหารจัดการวิสาหกิจขนาดกลางและขนาดย่อมเพื่อรองรับผลกระทบที่จะเกิดขึ้นจากระเบียงเศรษฐกิจตะวันออก-ตะวันตก คำถามที่ใช้เป็นมาตรวัดประเมินค่า (Rating Scale)

4. การทดสอบหาค่าความเชื่อถือได้ (Reliability) ของแบบสอบถาม

เพื่อให้เกิดความถูกต้องและความน่าเชื่อถือของผลการวิเคราะห์ข้อมูล จึงได้ตรวจสอบหาค่าความเชื่อถือได้ (Reliability) ของแบบสอบถามโดยใช้วิธีการหาค่าสัมประสิทธิ์สหสัมพันธ์วิธีแบบครอนบาชอัลฟา (Cronbach Alpha Coefficient) โดยเลือกพิจารณา ส่วนที่ 3 4 และ 5 เนื่องจากข้อมูลของแบบสอบถามเป็นข้อมูลแบบ Rating Scale เมื่อแยกพิจารณาตามรายด้านต่างๆ ของแบบสอบถาม พบว่า ให้ค่า Alpha มากกว่าค่าระดับนัยสำคัญที่ 0.7 ในทุกด้าน แสดงว่าแบบสอบถามส่วนที่ 3 4 และ 5 มีความเชื่อถือได้รายละเอียดปรากฏในตารางที่ 3

การเก็บรวบรวมข้อมูล

ข้อมูลปฐมภูมิได้จากการสัมภาษณ์เชิงลึก (Depth Interview) และสอบถามความคิดเห็นจากการสำรวจภาคสนาม (Field Survey) โดยใช้แบบสอบถามที่ผู้ตอบสามารถตอบได้ด้วยตนเอง (Self Administered Questionnaire) เป็นเครื่องมือในการรวบรวมข้อมูลจากกลุ่มตัวอย่างคือผู้ประกอบการหรือผู้แทนของวิสาหกิจขนาดกลางและขนาดย่อม ในพื้นที่จังหวัดขอนแก่นและกาฬสินธุ์ ได้แก่ เจ้าของกิจการ หรือ หุ้นส่วน

หรือ ผู้จัดการทั่วไป หรือผู้จัดการฝ่ายต่างๆ ที่มีบทบาทหน้าที่ในการกำหนดนโยบายและทิศทางของกิจการ

การวิเคราะห์ข้อมูล

การวิเคราะห์ข้อมูลสำหรับแบบสอบถาม ส่วนที่ 1 - 5 ใช้สถิติเชิงพรรณนา (Descriptive Statistics) สถิติที่ใช้ทดสอบสมมติฐาน ใช้การทดสอบ Chi-Square Test และค่าสัมประสิทธิ์การจรรจ์ของเพียร์สัน (Pearson's Contingency Coefficient)

3. ผลการวิจัยและอภิปราย

1. ข้อมูลของกิจการ ส่วนใหญ่เป็นกิจการขนาดย่อม ร้อยละ 76.2 โดยประกอบการเจ้าของคนเดียว ร้อยละ 52.3 เงินลงทุนของกิจการ 1-5 ล้านบาท ร้อยละ 40.8 ประเภทธุรกิจส่วนใหญ่เป็นธุรกิจค้าปลีก ร้อยละ 28.5 รองลงมา คือ ธุรกิจบริการ ร้อยละ 26.9 ประเภทของสินค้าและบริการของกิจการ คือ วัสดุก่อสร้าง/อุปกรณ์ตกแต่งภายในอาคาร ร้อยละ 14.6 รองลงมา คือ อุปกรณ์/เครื่องใช้ไฟฟ้า/เครื่องใช้สำนักงาน ร้อยละ 13.8 มีจำนวนพนักงาน 1-50 คน ร้อยละ 86.2 มียอดขายในปี 2550 น้อยกว่า 1 ล้านบาท ร้อยละ 32.3 ระยะเวลาดำเนินการของกิจการ คือ 11-20 ปี ร้อยละ 23.8 ระดับความเกี่ยวข้องในการส่งออกของกิจการ คือ ไม่เคยส่งออกและไม่มีแผนที่จะส่งออกในช่วง 3 ปีข้างหน้า ร้อยละ 83.8

ตารางที่ 3. ค่าความเชื่อถือได้ของแบบสอบถาม

ตัวแปร	ค่าความเชื่อมั่น(Alpha)
1. ความคิดเห็นของผู้ประกอบการวิสาหกิจขนาดกลางและขนาดย่อมต่อระเบียบเศรษฐกิจตะวันออก-ตะวันตก	0.841
2. ผลดี และผลเสียที่วิสาหกิจขนาดกลางและขนาดย่อมได้รับจากการพาดผ่านของระเบียบเศรษฐกิจตะวันออก-ตะวันตก	0.912
3. แนวทางการบริหารจัดการวิสาหกิจขนาดกลางและขนาดย่อมเพื่อรองรับผลกระทบที่จะเกิดขึ้นจากระเบียงเศรษฐกิจตะวันออก-ตะวันตก	0.927

2. ข้อมูลส่วนบุคคลของผู้ตอบแบบสอบถาม ส่วนใหญ่เป็นเพศชาย ร้อยละ 55.4 อายุ 41-50 ปี ร้อยละ 36.2 การศึกษาระดับปริญญาตรี ร้อยละ 35.4 เป็นเจ้าของกิจการ ร้อยละ 67.7 โดยมีความชำนาญเฉพาะด้าน คือด้านการขาย ร้อยละ 33.8 มีระยะเวลาในการบริหารจัดการหรือทำงานในกิจการ 10-20 ปี ร้อยละ 35.9 ส่วนใหญ่ไม่เคยศึกษาหรืออาศัยในต่างประเทศเลย ร้อยละ 79.2 และไม่เคยเดินทางไปเกี่ยวกับธุรกิจในประเทศอนุภูมิภาคลุ่มน้ำโขงในช่วง 1 ปีที่ผ่านมา ร้อยละ 65.4 สามารถสื่อสารด้วยภาษาต่างประเทศได้ 1-2 ภาษา ร้อยละ 69.2 ภาษาต่างประเทศที่สื่อสารได้คือภาษาอังกฤษ ร้อยละ 46.4 และภาษาลาว ร้อยละ 38.7

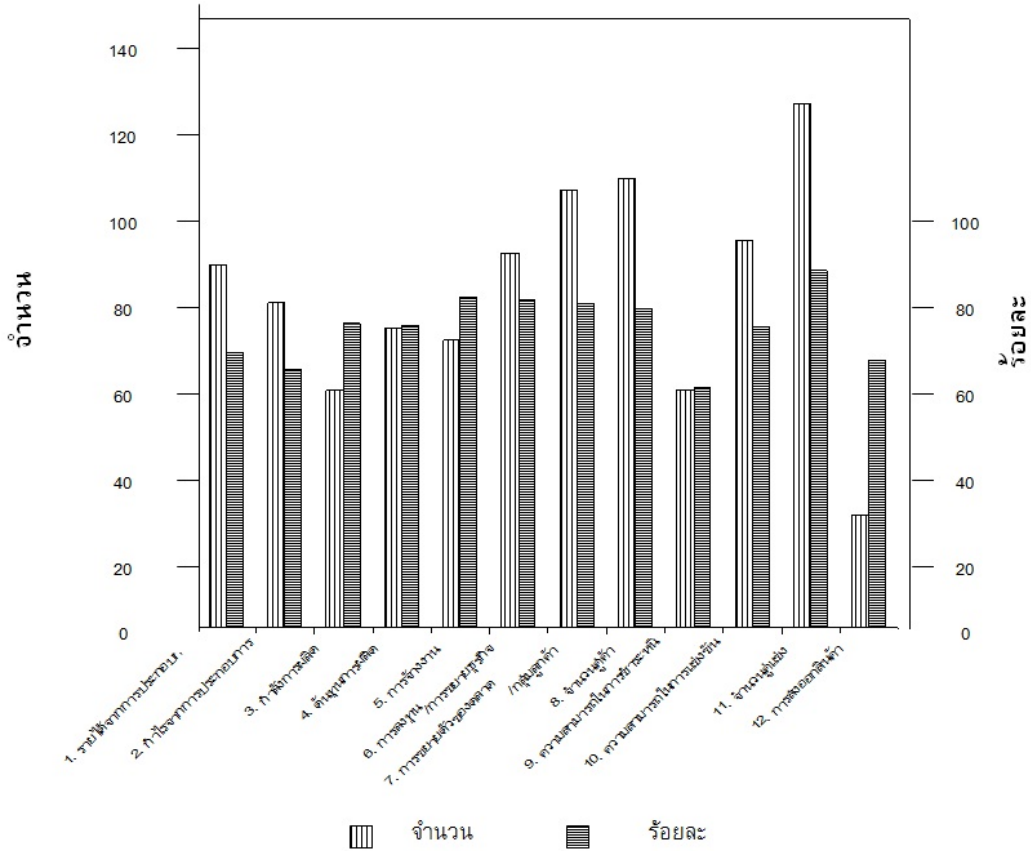
3. ความคิดเห็นต่อผลกระทบทางเศรษฐกิจจากระเบียงเศรษฐกิจตะวันออก-ตะวันตก ผู้ตอบแบบสอบถามส่วนใหญ่ ทราบข้อมูลเกี่ยวกับ EWEC ร้อยละ 72.3 มีผู้ที่ไม่ทราบข้อมูลเกี่ยวกับเรื่องนี้เลย ร้อยละ 27.7 ทราบข้อมูลเกี่ยวกับ EWEC จากสื่อต่างๆ ได้แก่ นิตยสาร หนังสือพิมพ์ วิทยุ โทรทัศน์ และอินเทอร์เน็ต ร้อยละ 44.6

ผู้ประกอบการ SMEs ทั้งระดับท้องถิ่นและระดับประเทศเห็นว่าได้รับประโยชน์จากเส้นทาง EWEC (ค่าเฉลี่ย 3.88) และทุกภาคส่วนจะได้รับประโยชน์จากเส้นทาง EWEC (ค่าเฉลี่ย 3.78) แต่ไม่แน่ใจว่ามีการตื่นตัวและแสวงหาข้อมูลเกี่ยวกับเส้นทาง EWEC (ค่าเฉลี่ย 3.45) และการเตรียมความพร้อมเพื่อรองรับการพัฒนาเส้นทาง EWEC (ค่าเฉลี่ย 3.38)

ผลกระทบทางเศรษฐกิจที่วิสาหกิจได้รับจากการพัฒนา EWEC เมื่อสอบถามว่าได้รับผลกระทบจากระเบียงเศรษฐกิจตะวันออก-ตะวันตก ในด้านต่างๆ ในลักษณะที่เพิ่มขึ้น เท่าเดิม หรือลดลง พบว่า วิสาหกิจส่วนใหญ่เห็นว่าได้รับผลกระทบเพิ่มขึ้น เรียงลำดับจากด้านที่ได้รับผลกระทบมากที่สุด 5 อันดับแรก คือ ด้านจำนวนคู่แข่ง คิดเป็นร้อยละ 85.7 ด้านจำนวนลูกค้า คิดเป็นร้อยละ 76.6 ด้านการขยายตัวของตลาด/กลุ่มลูกค้า คิดเป็นร้อยละ 77.8 ด้านความสามารถในการแข่งขัน คิดเป็นร้อยละ 72.1 ด้านการการลงทุน/การขยายธุรกิจ คิดเป็นร้อยละ 78.9 ผลกระทบอันดับสุดท้าย คือ ด้านการส่งออกสินค้า คิดเป็นร้อยละ 64.3 (แสดงในแผนรูปที่ 1)

4. ความคิดเห็นต่อผลดีและผลเสียที่กิจการได้รับจากระเบียงเศรษฐกิจตะวันออก-ตะวันตก เห็นว่า โดยรวมแล้วได้รับผลดีจากเส้นทาง EWEC โดย เศรษฐกิจในจังหวัดมีการเติบโตมากขึ้น (ค่าเฉลี่ย 4.18) ได้รับการลดหย่อนภาษีระหว่างประเทศ จากการกระตุ้นให้เกิดการส่งออกผ่านเส้นทางนี้ (ค่าเฉลี่ย 4.16) และ ประโยชน์จากการกำหนดกฎหมายในการนำเข้าและส่งออกจากความร่วมมือระหว่าง ไทย-ลาว- เวียดนาม (ค่าเฉลี่ย 4.12) สำหรับผลเสียที่ได้รับจากเส้นทาง EWEC คือ การเข้ามาทำตลาดของสินค้าจีน ซึ่งมีต้นทุนการผลิตที่ต่ำกว่าไทยมาก (ค่าเฉลี่ย 3.85) รองลงมา คือ ต้นทุนด้านการตลาดจะสูงขึ้นจากการแข่งขันที่เพิ่มมากขึ้น (ค่าเฉลี่ย 3.84) รายละเอียดผลดีและผลเสียที่กิจการได้รับจากระเบียงเศรษฐกิจตะวันออก-ตะวันตก ปรากฏในตารางที่ 4-5

5. ความคิดเห็นต่อปัญหาและอุปสรรคที่เกิดขึ้นจากระเบียงเศรษฐกิจแนวตะวันออก-ตะวันตก เห็นว่า ปัญหาและอุปสรรคจาก EWEC โดยรวมอยู่ในระดับมาก มีค่าเฉลี่ย 3.81 โดยปัญหาและอุปสรรคที่มากที่สุด คือ ผู้ประกอบการ SMEs ในพื้นที่ขาดความรู้และความเข้าใจในเรื่อง



รูปที่ 1 จำนวนและร้อยละของวิสาหกิจขนาดกลางและขนาดย่อมที่ได้รับผลกระทบเพิ่มขึ้นจากการพัฒนาระเบียงเศรษฐกิจ ตะวันออก-ตะวันตก ตั้งแต่ปี 2549 เป็นต้นมา

เส้นทาง EWEC (ค่าเฉลี่ย 4.12) รองลงมาคือ ต้นทุนในการขนส่ง ทั้งค่าน้ำมัน ค่าเชื้อเพลิงการขนส่ง ที่มีราคาสูง (ค่าเฉลี่ย 4.10) และ ด้านกฎระเบียบข้อบังคับด้านการขนส่งสินค้าที่ยุ้งยาก และ อัตราภาษีที่สูงของทั้งลาวและเวียดนาม (ค่าเฉลี่ย 3.97) รายละเอียดผลการวิเคราะห์ปัญหาและอุปสรรคที่เกิดขึ้น ปรากฏในตารางที่ 6

6. **ความคิดเห็นต่อแนวทางการบริหารจัดการเพื่อรองรับผลกระทบที่เกิดขึ้นจากกระเปียงเศรษฐกิจตะวันออก-ตะวันตก** เห็นว่าแนวทางการบริหารจัดการเพื่อรองรับผลกระทบที่เกิดขึ้นจาก EWEC ที่สำคัญที่สุดคือ การฝึกอบรมพนักงาน และผู้ที่มีหน้าที่เกี่ยวข้องในด้านการจัดการ (ค่าเฉลี่ย 4.50) รองลงมาคือ พยายามค้นหาวิธีการ

นำเสนอสินค้าแบบใหม่ๆ เพื่อดึงดูดใจลูกค้า และ ค้นหาช่องทางใหม่ๆ รวมทั้งปรับปรุงระบบกระจายสินค้าเพื่อให้จำหน่ายสินค้าได้เพิ่มมากขึ้น (ค่าเฉลี่ย 4.22 เท่ากัน) พยายามหาวิธีเพิ่มประสิทธิภาพและผลิตภาพ(Productivity)ในการผลิต และปรับปรุงสินค้าให้ได้มาตรฐานและมีเอกลักษณ์ (ค่าเฉลี่ย 4.19 เท่ากัน) รายละเอียดผลการวิเคราะห์ความคิดเห็นต่อแนวทางการบริหารจัดการ ปรากฏในตารางที่ 7

7. **ผลการทดสอบสมมติฐาน**

การทดสอบสมมติฐานระหว่างตัวแปรต้นคือ ขนาดของวิสาหกิจ และลักษณะของ

ตารางที่ 4 ค่าเฉลี่ยและค่าเบี่ยงเบนมาตรฐานของความคิดเห็นต่อผลดีที่ได้รับจากระเบียงเศรษฐกิจตะวันออก-ตะวันตก

ผลดีที่พิจารณา	ค่าเฉลี่ย	ค่าเบี่ยงเบนมาตรฐาน
1. การพัฒนาเส้นทางฯ นี้ จะส่งผลให้เศรษฐกิจโดยรวมในจังหวัดมีการเติบโตมากขึ้น	4.18	0.75
2. ได้รับการลดหย่อนภาษีระหว่างประเทศ จากการกระตุ้นให้เกิดการส่งออกผ่านเส้นทางนี้	4.16	.069
3. ประโยชน์จากการกำหนดกฎหมายในการนำเข้าและส่งออก จากความร่วมมือระหว่างไทย-ลาว-เวียดนาม	4.12	.067
4. กิจการได้รับความสะดวกด้านการคมนาคมขนส่งสินค้า จากการปรับปรุงขยายช่องทางการจราจร ทำให้สามารถกระจายสินค้าได้ทั่วถึงยิ่งขึ้น	4.05	.078
5. จำนวนลูกค้า ซึ่งประกอบด้วยนักธุรกิจ นักท่องเที่ยวและผู้มาเยือนเพิ่มมากขึ้น	4.02	.079
6. ส่งผลดีต่อการท่องเที่ยว ซึ่งจะช่วยให้กิจการที่เกี่ยวข้องสามารถจำหน่ายสินค้าได้มากขึ้น	4.02	0.80
7. เพิ่มศักยภาพด้านการส่งออกให้แก่กิจการ โดยสามารถเพิ่มโอกาสหรือทางเลือกด้านการค้า/การส่งออกได้มากขึ้น	3.84	.078
8. กิจการสามารถจ่ายค่าจ้างแรงงานได้ต่ำลง จากการจ้างแรงงานต่างด้าวที่เข้ามาขายแรงงานในไทยเพิ่มขึ้น	3.80	.078
9. ส่งผลดีต่อการปรับปรุงโครงสร้างภายในกิจการ โดยเฉพาะด้านการผลิต	.372	0.83
ความคิดเห็นต่อผลดีที่เกิดขึ้น โดยรวม	.399	0.58
หมายเหตุ 1.00 – 1.50 หมายถึง ไม่เห็นด้วยอย่างยิ่ง	1.51 – 2.50 หมายถึง ไม่เห็นด้วย	
2.51 – 3.50 หมายถึง ไม่แน่ใจ	3.51 – 4.50 หมายถึง เห็นด้วย	
4.51 – 5.00 หมายถึง เห็นด้วยอย่างยิ่ง		

ตารางที่ 5 ค่าเฉลี่ยและค่าเบี่ยงเบนมาตรฐานของความคิดเห็นต่อผลเสียที่ได้รับจากระเบียงเศรษฐกิจตะวันออก-ตะวันตก

ผลเสียที่พิจารณา	ค่าเฉลี่ย	ค่าเบี่ยงเบนมาตรฐาน
1. ผลกระทบจากการเข้ามาทำตลาดของสินค้าจีน ซึ่งมีต้นทุนการผลิตที่ต่ำกว่าไทยมาก	3.85	1.03
2. ต้นทุนด้านการตลาดจะสูงขึ้นจากการแข่งขันที่เพิ่มมากขึ้น	3.84	1.10
3. กิจการที่ใช้แรงงานคนไทย จะมีต้นทุนสูงกว่ากิจการที่ใช้แรงงานต่างด้าว	3.72	1.07
4. สภาพการแข่งขันทางการค้าจะมีมากขึ้นจากการเข้ามาประกอบธุรกิจของนักลงทุนทั้งในประเทศและต่างประเทศ	3.62	.092
5. การดำเนินกิจการของผู้ประกอบการในพื้นที่จะยากลำบากมากขึ้น	3.60	.095
ความคิดเห็นต่อผลเสียที่เกิดขึ้น โดยรวม	.373	.078
หมายเหตุ 1.00 – 1.50 หมายถึง ไม่เห็นด้วยอย่างยิ่ง	1.51 – 2.50 หมายถึง ไม่เห็นด้วย	
2.51 – 3.50 หมายถึง ไม่แน่ใจ	3.51 – 4.50 หมายถึง เห็นด้วย	
4.51 – 5.00 หมายถึง เห็นด้วยอย่างยิ่ง		

ผู้ประกอบการ กับ ตัวแปรตามคือ ความคิดเห็นต่อ ผลกระทบทางเศรษฐกิจจากระเบียงเศรษฐกิจตะวันออก-ตะวันตก (ซึ่งให้เลือกรายละเอียด ดังนี้ คือ เพิ่มขึ้น คงเดิม หรือลดลง) ผลการทดสอบ สมมติฐาน ดังแสดงในตารางที่ 8 และมีรายละเอียด ดังนี้

ตารางที่ 6 ค่าเฉลี่ยและค่าเบี่ยงเบนมาตรฐานของปัญหาและอุปสรรคที่เกิดขึ้นจากระเบียงเศรษฐกิจตะวันออก-ตะวันตก

ประเด็นปัญหาและอุปสรรค	ค่าเฉลี่ย	ค่าเบี่ยงเบนมาตรฐาน
1. ผู้ประกอบการ SMEs ในพื้นที่ขาดความรู้และความเข้าใจในเรื่องระเบียงเศรษฐกิจตะวันออก-ตะวันตก	4.12	0.72
2. ต้นทุนในการขนส่ง ทั้งค่าน้ำมัน ค่าเชื้อเพลิงการขนส่ง ที่มีราคาสูง	4.10	0.86
3. กฎระเบียบข้อบังคับด้านการขนส่งสินค้าที่ยุงยาก และ อัตราภาษีที่สูงของทั้งลาวและเวียดนาม	3.97	0.96
4. ผู้ประกอบการ SMEs ในพื้นที่ไม่ได้ให้ความสนใจ เรื่องการค้าระหว่างประเทศมากนัก	3.95	0.84
5. ผู้ประกอบการที่ขาดประสบการณ์ อาจถูกแย่งส่วนแบ่งทางการตลาดจากนักลงทุนที่มีประสบการณ์มากกว่า	3.93	0.93
6. ภาครัฐขาดการประชาสัมพันธ์และส่งเสริมให้ผู้ประกอบการมีการรับรู้และตื่นตัวในการใช้ประโยชน์จากระเบียงเศรษฐกิจตะวันออก-ตะวันตก	3.92	0.84
7. ยังไม่มีการประสานงานระหว่างหน่วยงานที่เกี่ยวข้องเท่าที่ควร	3.90	0.83
8. ขาดการสนับสนุนด้านเงินทุนแก่ผู้ประกอบการ เพื่อขยายกำลังการผลิต หรือเพิ่มกำลังการผลิต	3.89	0.94
9. ความไม่พร้อมของสิ่งอำนวยความสะดวกต่างๆบนเส้นทางระเบียงเศรษฐกิจตะวันออก-ตะวันตก	3.87	0.83
10. ขาดข้อมูลข่าวสารด้านการตลาดในเส้นทางระเบียงเศรษฐกิจตะวันออก-ตะวันตก	3.81	0.82
11. การดำเนินงานในการพัฒนาเส้นทางขาดความต่อเนื่อง ทำให้เกิดความล่าช้าในการเปิดให้บริการ	3.79	0.95
12. การที่มีนักลงทุนรายใหญ่มาประกอบธุรกิจในพื้นที่ ส่งผลให้นักลงทุนรายย่อยในพื้นที่ ซึ่งมีความสามารถในการแข่งขันน้อยกว่า ขาดทุนได้	3.74	0.95
13. การขาดแคลนแรงงานที่เป็นคนในพื้นที่ ส่งผลต่อการขยาย/เพิ่มกำลังการผลิตของผู้ประกอบการ SMEs	3.74	0.91
14. อัตราแลกเปลี่ยนเงินตรามีความผันผวนมาก	3.55	0.97
15. แรงงานต่างด้าวซึ่งไม่ค่อยมีคุณภาพเข้ามาทำงานในประเทศไทยเพิ่มมากขึ้น	3.54	1.07
16. ขาดความชัดเจนของข้อมูลที่จะสร้างความเชื่อมั่นว่าท่าเรือด่านนี้จะเอื้อประโยชน์ต่อธุรกิจ SMEs	3.54	0.92
17. นักลงทุนส่วนใหญ่ให้ความสนใจลงทุนในพื้นที่จังหวัดอื่นของภาคตะวันออกเฉียงเหนือที่ไม่ใช่ขอนแก่นและกาฬสินธุ์	3.35	0.95
ปัญหาและอุปสรรคที่เกิดขึ้น โดยรวม	3.81	0.57

หมายเหตุ 1.00 – 1.50 หมายถึง เป็นปัญหาและอุปสรรคน้อยที่สุด 1.51– 2.5 หมายถึง เป็นปัญหาและอุปสรรคน้อย
 2.51 – 3.50 หมายถึง เป็นปัญหาและอุปสรรคปานกลาง 3.51 – 4.50 หมายถึง เป็นปัญหาและอุปสรรคมาก
 4.51 – 5.00 หมายถึง เป็นปัญหาและอุปสรรคมากที่สุด

สมมติฐานที่ 1 ขนาดของวิสาหกิจมีความสัมพันธ์กับความคิดเห็นต่อผลกระทบทางเศรษฐกิจจากระเบียงเศรษฐกิจตะวันออก-ตะวันตก พบว่า

เมื่อทดสอบขนาดของวิสาหกิจกับการได้รับผลกระทบทางเศรษฐกิจจากระเบียงเศรษฐกิจตะวันออก-ตะวันตก โดยใช้ Chi-Square Test พบว่าขนาดของวิสาหกิจมีความสัมพันธ์กับการ

ตารางที่ 7 ค่าเฉลี่ยและค่าเบี่ยงเบนมาตรฐานของความคิดเห็นต่อแนวทางการบริหารจัดการเพื่อรองรับผลกระทบที่เกิดขึ้นจากระเบียงเศรษฐกิจตะวันออก-ตะวันตก

แนวทางการบริหารจัดการ ที่พิจารณา	ค่าเฉลี่ย	ค่าเบี่ยงเบนมาตรฐาน
1. การฝึกอบรมพนักงานและผู้ที่ทำหน้าที่เกี่ยวข้องในด้านการจัดการ	.450	0.71
2. พยายามค้นหาวิธีการนำเสนอสินค้าแบบใหม่ๆ เพื่อดึงดูดใจลูกค้า	4.22	.071
3. ค้นหาช่องทางใหม่ๆ รวมทั้งปรับปรุงระบบกระจายสินค้า เพื่อให้จำหน่ายสินค้าได้เพิ่มมากขึ้น	4.22	.068
13. พยายามหาวิธีเพิ่มประสิทธิภาพและผลิตภาพ(Productivity)ในการผลิต	4.19	0.76
19. ปรับปรุงสินค้าให้ได้มาตรฐานและมีเอกลักษณ์	4.19	0.73
10. เปลี่ยนวิธีการบริหารจัดการให้มีความทันสมัยมากขึ้น	4.18	0.75
16. เปลี่ยนกลยุทธ์ด้านการตลาด	4.16	0.83
11. ปรับโครงสร้างองค์กรใหม่ให้เข้ากับยุคสมัย	4.15	0.76
12. การนำเทคโนโลยีสมัยใหม่มาช่วยในการผลิต	4.15	0.76
14. การจัดหาแรงงานที่มีประสิทธิภาพ	4.12	0.74
15. ลดต้นทุนการผลิตและการขนส่ง	4.12	0.81
7. หาความรู้เพิ่มเติมเกี่ยวกับการค้าระหว่างประเทศ เช่นกลยุทธ์การแข่งขัน กฎหมายการค้าในต่างประเทศ	4.10	0.80
5. เตรียมการปรับตัว เพื่อให้ธุรกิจสามารถดำรงอยู่ได้	4.09	0.73
17. ศึกษาวิจัย สภาพตลาด และข้อมูลความต้องการสินค้าของผู้บริโภคในประเทศบนเส้นทางระเบียงเศรษฐกิจตะวันออก-ตะวันตก พาดผ่าน	4.07	0.68
22. การจัดหาเงินทุนเพิ่ม เพื่อขยายกำลังการผลิต	4.06	0.76
8. มีการรวมกลุ่มกันของผู้ประกอบการ เพื่อให้เกิดพลังในการขับเคลื่อนพัฒนาธุรกิจ	4.05	0.84
9. มีการแลกเปลี่ยนความรู้และประสบการณ์ในกลุ่มผู้ประกอบการด้วยกัน	4.05	0.78
2. สำรวจโอกาสและแนวโน้มที่จะสามารถส่งออกสินค้า หรือนำเข้าวัตถุดิบเพื่อแปรรูปได้มากขึ้น	4.04	0.81
1. ศึกษาข้อมูล และศึกษาการลงทุนในประเทศที่เส้นทางระเบียงเศรษฐกิจตะวันออก-ตะวันตกพาดผ่าน เพื่อประกอบการตัดสินใจลงทุน	4.02	0.81
3. ประเมินธุรกิจว่าจะสามารถขยาย หรือส่งออกต่างประเทศได้มากน้อยเพียงใด	3.92	0.89
4. วางแผนการขยายธุรกิจหรือขยายการลงทุนและเพิ่มกำลังการผลิต เพื่อให้เพียงพอกับความต้องการของลูกค้า	3.88	0.82
18. เตรียมแผนงานเพื่อขยายตลาดไปลาว เวียดนาม	3.78	0.89
6. เตรียมการขยายกิจการ ตั้งสาขาในจุดที่เส้นทางฯ พาดผ่าน	3.75	0.88
ความคิดเห็นต่อแนวทางการบริหารจัดการฯ โดยรวม	4.13	0.56

หมายเหตุ	1.00 – 1.50 หมายถึง ไม่เห็นด้วยอย่างยิ่ง	1.51 – 2.5 หมายถึง	ไม่เห็นด้วย
	2.51 – 3.50 หมายถึง ไม่แน่ใจ	3.51 – 4.50 หมายถึง	เห็นด้วย

ได้รับผลกระทบทางเศรษฐกิจจากระเบียงเศรษฐกิจตะวันออก-ตะวันตกเกือบทุกประเด็น โดยวิสาหกิจขนาดกลางมีแนวโน้มที่จะได้รับผลกระทบในลักษณะเพิ่มขึ้นมากกว่าวิสาหกิจขนาดย่อม (พิจารณาจากค่าร้อยละของ “การได้รับผลกระทบเพิ่มขึ้น” ของวิสาหกิจขนาดกลางที่มีค่า

ตารางที่ 8 ผลการทดสอบสมมติฐาน

ประเด็นที่พิจารณา	ขนาดธุรกิจ		อายุ		ระดับการศึกษา		ประสบการณ์ในตลาดต่างประเทศ		ทักษะด้านภาษาต่างประเทศ	
	ค่าสัมประสิทธิ์	p-value	ค่าสัมประสิทธิ์	p-value	ค่าสัมประสิทธิ์	p-value	ค่าสัมประสิทธิ์	p-value	ค่าสัมประสิทธิ์	p-value
	1. รายได้จากกำไรประกอบการ	0.320**	0.001	0.373**	0.006	0.560**	0.000	0.336*	0.010	0.400**
2. กำไรจากการประกอบการ	0.252*	0.014	0.451**	0.000	0.503**	0.000	0.655**	0.000	0.493**	0.000
3. กำล้งการผลิต	0.461**	0.000	0.550**	0.000	0.709**	0.000	0.433**	0.006	0.458**	0.000
4. ต้นทุนการผลิต	0.132	0.413	0.392*	0.021	0.586**	0.000	0.232	0.229	0.394**	0.001
5. การจ้างงาน	0.371**	0.000	0.337**	0.006	0.534**	0.000	0.258	0.101	0.415**	0.000
6. การลงทุน/การขยายธุรกิจ	0.331**	0.001	0.517**	0.000	0.467**	0.000	0.188	0.651	0.337**	0.006
7. การขยายตัวของตลาด/กลุ่มลูกค้า	0.354**	0.000	0.523**	0.000	0.581**	0.000	0.347**	0.005	0.261*	0.043
8. จำนวนลูกค้า	0.354**	0.000	0.532**	0.000	0.583**	0.000	0.248	0.161	0.261*	0.036
9. ความสามารถในการชำระหนี้	0.438**	0.000	0.465**	0.001	0.440**	0.002	0.413**	0.002	0.324	0.202
10. ความสามารถในการแข่งขัน	0.283**	0.004	0.396**	0.002	0.339*	0.032	0.391**	0.001	0.176	0.533
11. การส่งออกสินค้า	0.363*	0.042	0.562**	0.000	0.660**	0.000	0.632**	0.000	0.341	0.238

หมายเหตุ : ค่าสัมประสิทธิ์ คือค่า Pearson's Contingency Coefficient

* มีนัยสำคัญทางสถิติที่ระดับ 0.05

** มีนัยสำคัญทางสถิติที่ระดับ 0.01

ร้อยละสูงกว่าวิสาหกิจขนาดย่อมค่อนข้างมากในทุกประเด็นที่มีความสัมพันธ์) ค่าสัมประสิทธิ์การจรณ์ของเพียร์สัน (Pearson's Contingency Coefficient) เท่ากับ 0.252 - 0.438 นั่นคือ ขนาดของวิสาหกิจและการได้รับผลกระทบทางเศรษฐกิจยังมีความสัมพันธ์กันในระดับน้อย และยังมีประเด็นที่ไม่มีความสัมพันธ์กับขนาดของวิสาหกิจเลย ได้แก่ ต้นทุนการผลิต ($P > 0.05$)

สมมติฐานที่ 2 อายุของผู้ประกอบการวิสาหกิจขนาดกลางและขนาดย่อมมีความสัมพันธ์กับความคิดเห็นต่อผลกระทบทางเศรษฐกิจจากระเบียงเศรษฐกิจตะวันออก-ตะวันตก พบว่า

อายุของผู้ประกอบการมีความสัมพันธ์กับการได้รับผลกระทบทางเศรษฐกิจจากระเบียงเศรษฐกิจตะวันออก-ตะวันตก ($P < 0.01$) ในทุกประเด็น โดยผู้ประกอบการที่มีอายุน้อยกว่ามีแนวโน้มที่จะได้รับผลกระทบในลักษณะเพิ่มขึ้น

มากกว่าผู้ประกอบการที่มีอายุมากกว่า และมีค่าสัมประสิทธิ์การจรณ์ของเพียร์สัน (Pearson's Contingency Coefficient) เท่ากับ 0.337- 0.562 นั่นคือ อายุของผู้ประกอบการและการได้รับผลกระทบทางเศรษฐกิจมีความสัมพันธ์กันในระดับปานกลาง

สมมุติฐานที่ 3 ระดับการศึกษาของผู้ประกอบการวิสาหกิจขนาดกลางและขนาดย่อมมีความสัมพันธ์กับความคิดเห็นต่อผลกระทบทางเศรษฐกิจจากระเบียงเศรษฐกิจตะวันออก-ตะวันตก พบว่า

ระดับการศึกษาของผู้ประกอบการมีความสัมพันธ์กับการได้รับผลกระทบทางเศรษฐกิจจากระเบียงเศรษฐกิจตะวันออก-ตะวันตก ($P < 0.05$) ในทุกประเด็น โดยผู้ประกอบการที่มีระดับการศึกษาสูงมีแนวโน้มที่จะได้รับผลกระทบในลักษณะเพิ่มขึ้นมากกว่าผู้ประกอบการที่มีระดับการศึกษาต่ำกว่า มีค่าสัมประสิทธิ์การจรณ์ของเพียร์สัน (Pearson's Contingency Coefficient) เท่ากับ 0.339 - 0.709 นั่นคือ ระดับการศึกษาของผู้ประกอบการและการได้รับผลกระทบทางเศรษฐกิจมีความสัมพันธ์กันในระดับค่อนข้างมาก

สมมุติฐานที่ 4 ประสิทธิภาพในตลาดต่างประเทศของผู้ประกอบการวิสาหกิจขนาดกลางและขนาดย่อมมีความสัมพันธ์กับความคิดเห็นต่อผลกระทบทางเศรษฐกิจจากระเบียงเศรษฐกิจตะวันออก-ตะวันตก พบว่า

ประสิทธิภาพในตลาดต่างประเทศของผู้ประกอบการมีความสัมพันธ์กับการได้รับผลกระทบทางเศรษฐกิจจากระเบียงเศรษฐกิจ

ตะวันออก-ตะวันตก ($P < 0.05$) เกือบทุกประเด็น โดยผู้ประกอบการที่มีประสิทธิภาพในตลาดต่างประเทศมากกว่ามีแนวโน้มที่จะได้รับผลกระทบในลักษณะเพิ่มขึ้นมากกว่าผู้ประกอบการที่มีระดับประสิทธิภาพในตลาดต่างประเทศน้อยกว่า มีค่าสัมประสิทธิ์การจรณ์ของเพียร์สัน (Pearson's Contingency Coefficient) เท่ากับ 0.336 - 0.655 นั่นคือ ประสิทธิภาพในตลาดต่างประเทศของผู้ประกอบการและการได้รับผลกระทบทางเศรษฐกิจมีความสัมพันธ์กันในระดับปานกลาง ส่วนประเด็นที่ไม่มีความสัมพันธ์นั้น ได้แก่ ต้นทุนการผลิต การจ้างงาน การลงทุน/ขยายธุรกิจ และจำนวนลูกค้า ($P > 0.05$)

สมมุติฐานที่ 5 ทักษะทางด้านภาษาของผู้ประกอบการวิสาหกิจขนาดกลางและขนาดย่อมมีความสัมพันธ์กับความคิดเห็นต่อผลกระทบทางเศรษฐกิจจากระเบียงเศรษฐกิจตะวันออก-ตะวันตก พบว่า

ทักษะด้านภาษาต่างประเทศของผู้ประกอบการมีความสัมพันธ์กับการได้รับผลกระทบทางเศรษฐกิจจากระเบียงเศรษฐกิจตะวันออก-ตะวันตก ($P < 0.05$) เกือบทุกประเด็น โดยผู้ประกอบการที่มีทักษะด้านภาษาต่างประเทศสูงกว่ามีแนวโน้มที่จะได้รับผลกระทบในลักษณะเพิ่มขึ้นมากกว่าผู้ประกอบการที่มีทักษะด้านภาษาต่างประเทศต่ำกว่า มีค่าสัมประสิทธิ์การจรณ์ของเพียร์สัน (Pearson's Contingency Coefficient) เท่ากับ 0.261 - 0.493 นั่นคือ ทักษะด้านภาษาต่างประเทศของผู้ประกอบการและการได้รับผลกระทบทางเศรษฐกิจยังมีความสัมพันธ์

กันในระดับน้อย ส่วนประเด็นที่ไม่มีความสัมพันธ์นั้น ได้แก่ ความสามารถในการชำระหนี้ ความสามารถในการแข่งขัน และ การส่งออกสินค้า ($P>0.05$)

อภิปรายผลการวิจัย

จากผลการวิจัย สามารถอภิปรายผลได้ดังนี้

1. ความคิดเห็นต่อผลกระทบทางเศรษฐกิจจากระเบียงเศรษฐกิจตะวันออก-ตะวันตก จากผลการวิจัยมีผู้ประกอบการที่ไม่ทราบข้อมูลเกี่ยวกับเรื่องนี้เลย ร้อยละ 27.7 ตัวเลขดังกล่าวถือได้ว่าเป็นสัดส่วนที่สูง ดังนั้นทุกฝ่ายที่เกี่ยวข้องควรร่วมมือกันในการกระตุ้นการสื่อสารข้อมูลข่าวสารเพื่อให้ผู้ประกอบการได้เรียนรู้ร่วมกัน

ผู้ประกอบการ SMEs ส่วนใหญ่มองเห็นประโยชน์จาก EWEC โดยเห็นว่า SMEs ทั้งระดับท้องถิ่นและระดับประเทศจะได้รับประโยชน์จาก EWEC และ ทุกภาคส่วนจะได้รับประโยชน์จาก EWEC ซึ่งผลการวิจัยดังกล่าวสอดคล้องกับ ผลการวิจัยของ Apichatvullop (2007) ที่ทำการเพื่อทราบถึงการให้ความหมายและการให้คุณค่าบนเส้นทางระเบียงเศรษฐกิจตามการรับรู้ของผู้มีส่วนได้เสียแต่ละกลุ่ม พบว่าผู้ประกอบการธุรกิจ ในพื้นที่ที่เส้นทาง EWEC พาดผ่าน ซึ่งรวมถึง 3 จังหวัดในภาคตะวันออกเฉียงเหนือ คือ ขอนแก่น กาฬสินธุ์ มุกดาหาร มีความคิดเห็นและคาดหวังว่า เส้นทาง EWEC จะส่งผลกระทบต่อด้านบวกต่อการค้าของกิจการ แม้ว่า SMEs ส่วนใหญ่จะมีความคาดหวังว่าจะได้รับประโยชน์จากเส้นทางนี้ แต่การตื่นตัวและแสวงหาข้อมูลเกี่ยวกับ EWEC รวมทั้งการเตรียมความพร้อมเพื่อรองรับการพัฒนา EWEC ยังมีน้อยเกินไป

2. ความคิดเห็นต่อปัญหาและอุปสรรคที่เกิดขึ้นจากระเบียงเศรษฐกิจแนวตะวันออก-ตะวันตก เห็นว่า ปัญหาและอุปสรรคที่มากที่สุดคือ ผู้ประกอบการ SMEs ในพื้นที่ขาดความรู้และความเข้าใจในเรื่องเส้นทาง EWEC รองลงมาคือ

ต้นทุนในการขนส่ง ทั้งค่าน้ำมัน ค่าเชื้อเพลิงการขนส่ง ที่มีราคาสูง และด้านกฎระเบียบข้อบังคับด้านการขนส่งสินค้าที่ยุ่ยยาก อัตราภาษีที่สูงของทั้งลาวและเวียดนาม และยังไม่มี การประสานงานระหว่างหน่วยงานที่เกี่ยวข้องเท่าที่ควร ซึ่งสอดคล้องกับผลการวิจัยของ โสภารัตน์ และคณะ (2549) ที่ได้ทำการวิจัยการพัฒนาระเบียงตะวันออก-ตะวันตก (EWEC) และการเปิดสะพานข้ามแม่น้ำโขงระหว่างสะพานนะเขต-มุกดาหาร พบว่า การบริหารจัดการพื้นที่ชายแดน มุกดาหารยังคงมีปัญหาในการติดต่อประสานงานระหว่างหน่วยงานต่างๆ เช่น ภูมิภาคกับท้องถิ่น ส่วนกลางกับส่วนภูมิภาค

3. ความคิดเห็นต่อแนวทางการบริหารจัดการเพื่อรองรับผลกระทบที่เกิดขึ้นจากระเบียงเศรษฐกิจตะวันออก-ตะวันตก จากผลการศึกษาพบว่า แนวทางการบริหารจัดการเพื่อรองรับผลกระทบที่เกิดขึ้นจากเส้นทาง EWEC ที่สำคัญที่สุดคือ การฝึกอบรมพนักงานและผู้ที่มิหน้าที่เกี่ยวข้องในด้านการจัดการ รองลงมาคือ พยายามค้นหาวิธีการนำเสนอสินค้าแบบใหม่ๆ เพื่อดึงดูดใจลูกค้า และ ค้นหาช่องทางใหม่ๆ รวมทั้งปรับปรุงระบบกระจายสินค้าเพื่อให้จำหน่ายสินค้าได้เพิ่มมากขึ้น พยายามหาวิธีเพิ่มประสิทธิภาพและผลิตภาพ (Productivity) ในการผลิต และปรับปรุงสินค้าให้ได้มาตรฐานและมีเอกลักษณ์ แสดงว่า หากพิจารณาตามหน้าที่การทำงานขององค์กรธุรกิจ นั้น แนวทางการบริหารจัดการเพื่อรองรับผลกระทบที่เกิดขึ้นจาก EWEC ที่สำคัญที่สุดคือ ด้านการจัดการงานบุคคล รองลงมาคือ ด้านการตลาด และด้านการผลิต ซึ่งด้านการตลาดนั้นควรเน้น กลยุทธ์ผลิตภัณฑ์ และ กลยุทธ์การจัดจำหน่าย เป็นสำคัญ โดยปรับปรุงสินค้าให้ได้มาตรฐานและมีเอกลักษณ์ และ ค้นหาช่องทางใหม่ๆ ให้มากขึ้น

4. ผลการทดสอบสมมติฐาน ขนาดของวิสาหกิจมีความสัมพันธ์กับการได้รับผลกระทบ

ทางเศรษฐกิจจากระเบียงเศรษฐกิจตะวันออก-ตะวันตก กล่าวคือ วิสาหกิจขนาดกลางได้รับผลกระทบทางเศรษฐกิจในลักษณะเพิ่มขึ้นทุกด้าน ทั้งรายได้และกำไรจากการประกอบการ กำลัการผลิต ดัชนีทุนการผลิต การจ้างงาน การลงทุน/การขยายธุรกิจ และการขยายตัวของตลาด/กลุ่มลูกค้า ผลการวิจัยดังกล่าวสอดคล้องกับผลการวิจัยของ เกรียงศักดิ์ (2547) ที่ทำการวิจัยผลประโยชน์ที่คาดว่าจะประเทศไทยจะได้รับจากการก่อสร้างสะพานข้ามแม่น้ำโขง ไทย - ลาว แห่งที่ 2 พบว่า กลุ่มจังหวัดในภาคตะวันออกเฉียงเหนือตามแนว East - West Economic Corridor คือ จังหวัดกาฬสินธุ์ ขอนแก่นและมุกดาหารจะได้รับประโยชน์ในด้านอัตราการเติบโตของเศรษฐกิจที่เพิ่มขึ้น มีนักลงทุนทั้งในและต่างประเทศมาลงทุนเพิ่มขึ้น การคมนาคมขนส่งที่สะดวกขึ้น และยังช่วยแก้ปัญหาความยากจนของประชาชนในพื้นที่ภาคตะวันออกเฉียงเหนือที่เส้นทาง EWEC พาดผ่าน

นอกจากนั้นยังพบว่า ลักษณะส่วนบุคคลของผู้ประกอบการวิสาหกิจ มีความสัมพันธ์กับการได้รับผลกระทบทางเศรษฐกิจจากระเบียงเศรษฐกิจตะวันออก-ตะวันตก กล่าวคือ ผู้ประกอบการที่มีระดับการศึกษาสูงกว่า มีประสบการณ์ในตลาดต่างประเทศ และทักษะความชำนาญด้านภาษามากกว่า มีแนวโน้มจะได้รับผลกระทบทางเศรษฐกิจในลักษณะเพิ่มขึ้นมากกว่าผู้ประกอบการที่มีสิ่งดังกล่าวน้อยกว่า ในขณะที่ ผู้ประกอบการอายุน้อยกว่ามีแนวโน้มจะได้รับผลกระทบทางเศรษฐกิจในลักษณะเพิ่มขึ้นมากกว่าผู้ประกอบการที่มีอายุมากกว่า ทั้งนี้อาจเป็นเพราะว่า ระดับการศึกษาสูงกว่า ประสบการณ์ในตลาดต่างประเทศ และทักษะความชำนาญด้านภาษาที่มากกว่า มีส่วนช่วยให้ผู้ประกอบการเกิดวิสัยทัศน์และมุมมองในด้านการตลาดระหว่างประเทศที่มากกว่า รวมทั้งสามารถเข้าถึงข้อมูลจากสื่อในรูปแบบต่างๆ ได้

มากกว่า และสำหรับผลการวิจัยที่พบว่า ผู้ประกอบการอายุน้อยกว่ามีแนวโน้มจะได้รับผลกระทบทางเศรษฐกิจในลักษณะเพิ่มขึ้นมากกว่าผู้ประกอบการที่มีอายุมากกว่า ทั้งนี้อาจเนื่องมาจากผู้ประกอบการที่อายุน้อยกว่ามีความกระตือรือร้นและเห็นความสำคัญของการตลาดระหว่างประเทศ รวมทั้งมีแนวโน้มที่จะเปิดรับสิ่งใหม่ๆมากกว่านั่นเอง

4. ข้อเสนอแนะการวิจัย

ข้อเสนอแนะและการนำผลการวิจัยไปประยุกต์ใช้ เพื่อเป็นแนวทางให้แก่ทั้งภาครัฐและเอกชนในการจัดทำนโยบายปรับปรุง ส่งเสริมและพัฒนาวิสาหกิจขนาดกลางและขนาดย่อมในพื้นที่ที่ศึกษา ให้เพิ่มขีดความสามารถในการดำเนินธุรกิจ และได้รับโอกาสจากระเบียงเศรษฐกิจตะวันออก-ตะวันตกเพิ่มขึ้น ข้อเสนอแนะที่สำคัญมีดังนี้

1. จากผลการวิจัยที่ผู้ประกอบการ SMEs ไม่ทราบข้อมูลเกี่ยวกับระเบียงเศรษฐกิจตะวันออก-ตะวันตก ร้อยละ 27.7 และขาดความเข้าใจ และไม่ได้ให้ความสนใจเส้นทาง EWEC เนื่องจากไม่เห็นถึงโอกาสและประโยชน์ที่จะได้รับ ดังนั้นหน่วยงานที่เกี่ยวข้องในพื้นที่จึงควรหามาตรการเพื่อกระตุ้นให้ SMEs ในพื้นที่ให้เกิดการตื่นตัว และรับรู้ข้อมูลข่าวสารเกี่ยวกับระเบียงเศรษฐกิจตะวันออก-ตะวันตกเพิ่มมากขึ้น โดยสื่อที่สามารถสร้างการรับรู้ได้ดีและต้นทุนค่าใช้จ่ายไม่สูง ได้แก่ นิตยสาร หนังสือพิมพ์ วิทยุ โทรทัศน์ และอินเทอร์เน็ต ควรถูกพิจารณานำมาใช้ส่งข่าวสารข้อมูลที่เกี่ยวข้องกับ EWEC และ ควรมีกิจกรรมให้ความรู้เกี่ยวกับ EWEC อย่างต่อเนื่อง และควรจัดให้มีการให้คำแนะนำเรื่องประโยชน์และโอกาสทางธุรกิจจาก EWEC เพื่อให้ผู้ประกอบการเกิดการรับรู้ในการใช้ประโยชน์จากเส้นทางนี้มากยิ่งขึ้น

2. หน่วยงานที่เกี่ยวข้อง ควรสนับสนุนหรือเป็นตัวกลางเชื่อมโยงให้ผู้ประกอบการวิสาหกิจขนาด

กลางและขนาดย่อมของจังหวัดขอนแก่น และ กาศสินธุ์ได้พบปะแลกเปลี่ยนทางธุรกิจกับนักธุรกิจจากประเทศที่ตั้งอยู่บนเส้นทาง EWEC โดยจัดแลกเปลี่ยนความรู้และประสบการณ์ในเรื่องการค้า การลงทุน การส่งออก กับผู้ประกอบการที่มีประสบการณ์ในเส้นทาง EWEC ซึ่งจะช่วยกระตุ้นให้เกิดการตื่นตัวในเรื่องการค้า การลงทุนมากยิ่งขึ้น

3. หน่วยงานที่เกี่ยวข้องในพื้นที่ควรประสานขอความร่วมมือกับหน่วยงานหรือองค์กรที่ส่งเสริมการลงทุน และการค้าระหว่างประเทศ เพื่อเข้ามาช่วยเหลือสนับสนุนผู้ประกอบการ SMEs ในจังหวัดขอนแก่นและกาศสินธุ์ ให้มีการลงทุนและการทำการค้าในเส้นทาง EWEC เพิ่มขึ้น

4. ผู้ประกอบการ SMEs ส่วนใหญ่ได้รับผลกระทบทางเศรษฐกิจจากระเบียงเศรษฐกิจในด้านบวกเช่น จำนวนลูกค้าเพิ่มขึ้น การขยายตัวของตลาด/กลุ่มลูกค้าโดยมีการขยายตัวเพิ่มขึ้น และมีการลงทุน/การขยายธุรกิจเพิ่มขึ้น ดังนั้นหน่วยงานที่เกี่ยวข้องควรเร่งรัดให้การดำเนินการพัฒนาเส้นทาง EWEC นี้เสร็จสิ้นตามเป้าหมายที่กำหนดไว้ เพื่อจะได้เกิดประโยชน์ต่อ SMEs ในทุกจังหวัดที่เส้นทางพาดผ่าน

5. วิสาหกิจขนาดกลางส่วนใหญ่ได้รับผลกระทบทางเศรษฐกิจจากระเบียงเศรษฐกิจในลักษณะเพิ่มขึ้น มากกว่าวิสาหกิจขนาดย่อม ซึ่งวิสาหกิจขนาดย่อมส่วนใหญ่ได้รับผลกระทบทั้งในลักษณะเพิ่มขึ้นและลดลง (ได้แก่ รายได้และกำไรจากการประกอบการ กำลังการผลิต จำนวนลูกค้า ฯลฯ เป็นต้น) ดังนั้นหน่วยงานที่เกี่ยวข้องควรหาแนวทางในการให้ความช่วยเหลือวิสาหกิจขนาดย่อม รวมทั้งกระตุ้นเตือนให้วิสาหกิจขนาดย่อมให้ปรับตัวและเตรียมความพร้อมในทุกๆด้าน ซึ่งจะเป็นการช่วยลดผลกระทบด้านลบให้น้อยลงได้

6. ประสบการณ์ในตลาดต่างประเทศและทักษะความชำนาญด้านภาษา มีความสัมพันธ์กับการได้รับผลกระทบทางเศรษฐกิจ โดยหากมีประสบการณ์ในตลาดต่างประเทศและทักษะความชำนาญด้านภาษามาก มีแนวโน้มที่จะได้รับผลกระทบเพิ่มขึ้นทั้งรายได้และกำไรจากการประกอบการ ดังนั้นหน่วยงานที่เกี่ยวข้อง รวมทั้งผู้ประกอบการเอง ควรหาทางเพิ่มประสบการณ์ในตลาดต่างประเทศและพัฒนาความสามารถด้านภาษาให้มากยิ่งขึ้น ซึ่งจะช่วยให้สามารถมองเห็นโอกาสทางการตลาด และเพิ่มขีดความสามารถในการติดต่อกับตลาดต่างประเทศ และเกิดความเข้าใจในธุรกิจระหว่างประเทศได้ดียิ่งขึ้น

5. กิตติกรรมประกาศ

งานวิจัยนี้ได้รับงบประมาณสนับสนุนจากทุนวิจัยประเภทอุดหนุนทั่วไป ประจำปีงบประมาณ 2551 จากมหาวิทยาลัยขอนแก่น ผู้วิจัยใคร่ขอขอบพระคุณสำหรับการสนับสนุนงบประมาณ ซึ่งทำให้โครงการบรรลุผลสำเร็จด้วยดี

6. เอกสารอ้างอิง

- กระทรวงอุตสาหกรรม. (2542). โครงการจัดตั้งสถาบันพัฒนาวิสาหกิจขนาดกลางและขนาดย่อม. กรุงเทพฯ : [ม.ป.พ.]
- เกรียงศักดิ์ ภูศรีโสม. (2547). การวิเคราะห์ผลประโยชน์ที่คาดว่าจะประเทศไทยจะได้รับจากการก่อสร้างสะพานข้ามแม่น้ำโขง ไทย - ลาว แห่งที่ 2. รายงานการศึกษาอิสระปริญญาเศรษฐศาสตรมหาบัณฑิต. คณะวิทยาการจัดการ มหาวิทยาลัยราชภัฏนครสวรรค์. ค้นเมื่อวันที่ 24 ตุลาคม 2551 จาก <http://www.nsr.u.ac.th/management/wilailak/economics/chapter10.html>
- แมน ปุโรทกานนท์. (2550). การสร้างเสริมกลไกท้องถิ่นเพื่อจัดการผลกระทบที่เกิดขึ้นจากการพัฒนา East-West

- Economic Corridor (จังหวัดมุกดาหาร). คณะรัฐศาสตร์ มหาวิทยาลัยธรรมศาสตร์. ยุทธพงษ์ กัยวรรณ. (2543). *พื้นฐานการวิจัย*. กรุงเทพฯ: สุวีริยาสาส์น.
- ศูนย์ปฏิบัติการรวมกลุ่มจังหวัดภาคตะวันออกเฉียงเหนือ. (2549). *สรุปผลการประชุมเชิงปฏิบัติการ การขับเคลื่อนยุทธศาสตร์ด้านการค้า การลงทุนและการท่องเที่ยว โดยใช้เส้นทางเชื่อมโยงทางเศรษฐกิจตะวันออก - ตะวันตก East - West Economic Corridor: EWEC*. ขอนแก่น: แอนนาออฟเซต.
- สมชาย สกกุลสุวรรณ์. (2545). *ยุทธศาสตร์การบูรณาการเพื่อพัฒนาวิสาหกิจขนาดกลางและขนาดย่อมของภาครัฐ ภาคเอกชน ในช่วง 2545-2550*. หลักสูตรการป้องกันราชอาณาจักรภาครัฐร่วมเอกชน รุ่นที่ 14 วิทยาลัยป้องกันราชอาณาจักร.
- สำนักงานส่งเสริมวิสาหกิจขนาดกลางและขนาดย่อม. สถานการณ์ SMEs. ค้นเมื่อ 2 เมษายน 2551 จาก <http://www.sme.go.th>.
- โสภารัตน์ จารุสมบัติ กรกช ศิริโชค พัชรภา ดันตราจิน และชุลีพร นุชหมอน. (2549). *โครงการการศึกษาเบื้องต้นเพื่อพัฒนาข้อเสนอโครงการ เรื่อง การพัฒนาระเบียงตะวันออก-ตะวันตก (E-WEC) และการเปิดสะพานข้ามแม่น้ำโขงระหว่างสะพานนะเขต-มุกดาหาร: การศึกษาเพื่อเตรียมวางระบบการบริหารจัดการพื้นที่ชายแดนด้านสภาพแวดล้อมทางธรรมชาติตามยุทธศาสตร์การเปิดประตูสู่อินโดจีน-เมืองการค้าและการท่องเที่ยวจังหวัดมุกดาหาร*. รายงานวิจัยฉบับสมบูรณ์.
- Apichatvullop, Y. (2007). Contest Meanings and Expectations of the East-West Economic Corridor in Thailand. Faculty of Humanities and Social Sciences. Khon Kaen University, Khon Kaen, Thailand.
- Brooks, Mary R. and Rosson P. J. (1982). A Study of Export Behavior of Small and Medium-sized Manufacturing firms in Three Canadian Provinces, in Michael R. Czinkota and George Tesar. eds. *Export Management: An International Context*. New York: Praeger Publishers.
- Cavusgil, S.T. (1982b). Some Observations on the Relevance of Critical Variables for Internationalization Stages, in Michael R. Czinkota and George Tesar. eds. *Export Management: An International Context*. New York: Praeger Publishers.
- Cavusgil, S.T. and Naor, J. (1987). Firm and Management Characteristics as Discriminators of Export Marketing Activity. *Journal of Business Research*, 15.
- Coviello, Nicole E. and McAuley, N.A. (1999). Internationalization Processes and the Smaller Firm: A Review of Contemporary Empirical Research. *Management International Review*, 39(3).
- Cunningham, M.T., Spigel, R.I. (1971). A Study in Successful Exporting. *British Journal of Marketing*, 2(11).
- Da Rocha, A., Christensen, C. (1994). The Export Experience of A Developing Country: A Review of Empirical Studies of Export Behavior and the Performance of Brazilian Firms.

- Advances in International Marketing, 6: 111-42.
- Davis, W. (1995). Second Language Skills are Vital to Business. *Marketing Business*, November, 45.
- Garnier, G. (1982). Comparative Export Behavior of Small Canadian Firms in the Printing and Electrical Industries, in Czinkota M.R. and Tesar, G. eds. *Export Management: An International Concept*. New York: Praeger Publishers.
- Jaffe, E.D., Pasternak, H. and Nebenzahl, I. (1988). The Export Behavior of Small and Medium-sized Israeli Manufacturers. *Journal of Global Marketing*, 2(2), 27-49.
- McConnel, J.E. (1979). The Export Decision: An Empirical Studies of Firm Behavior. *Economic Geography*, 55(3): 171-83.
- Moin, A.H. (1991). Export Behavior of Small Firms: The Impact of Managerial Attitudes. *The International Executive*, 33(2): 14-20.
- Moon, J. and Lee, H. (1990). On the Internal Correlates of Export Stage Development: An Empirical Investigation in Korean Electronics Industry. *International Marketing Review*, 7(5).
- Julian, Craig and O' Cass, Aron. (2002). Driver and Outcomes of Export Marketing Performance in a Developing Country Context. *Journal of Asia Pacific Marketing*, 1(2): 1.
- Oviatt, B.M., McDougall, P.P. and Dinterman, T. (1993). Global Start-Ups: Forces Driving Their Growth and Patterns of Success, paper presented to the Babson Entrepreneurship Research Conference, March, 25-27.
- Reid, S.D. (1982). The Impact of Size on Export Behavior in Small Firms, in *Export Management: An International Context*, M.R. Czinkota and Tesar, G. eds. New York: Praeger Publishers.
- Schlegelmilch, B.B. and Ross, A. G. (1987). The Influence of Managerial Characteristics on Different Measures of Export Success. *Journal of Marketing Management*, 3(2): 145-158.
- Ursic, M.L. and Czinkota, M.R. (1989). The Relationship between Managerial Characteristics and Exporting Behavior. *Development in Marketing Science*, 12: 208-210.